

2016

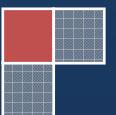
MEMORIA 2016

SERVICIO PROVINCIAL
DE DROGODEPENDENCIAS
DE CÁDIZ



Diputación
de Cádiz

IGUALDAD
Y BIENESTAR SOCIAL
Drogodependencias



ÍNDICE GENERAL

ÁREA DE GESTIÓN DE CENTROS	7
Marco institucional	8
Estructura funcional	8
Centros de Tratamiento Ambulatorio, dependencia institucional y cobertura territorial	10
Presupuesto económico	11
Financiación.....	11
Recursos humanos.....	12
ÁREA DE INTERVENCIÓN ASISTENCIAL.....	13
Descripción de la Intervención Asistencial.....	14
Datos relativos a la actividad asistencial en 2016.....	15
<i>Sobre las personas en tratamiento en 2016.....</i>	15
Número total de pacientes activos en programas de tratamiento en los distintos dispositivos de la Red Pública de Cádiz a 31/12/2016, según género	15
Número total de pacientes activos en programas de tratamiento en los distintos dispositivos de la Red Pública de Cádiz a 31/12/2016, según adicción principal (datos absolutos y porcentuales sobre cada CTA).....	16
Total de pacientes activos en programas de tratamiento al final de año, según adicción principal en los últimos años. Datos comparados entre Cádiz (públicos y concertados) y Andalucía	19
Distribución porcentual de pacientes activos en tratamiento según adicción principal a 31/12/2016. Datos comparados entre Cádiz y Andalucía.....	19
Evolución anual de pacientes activos en programa de tratamiento al final de los últimos años, según equipos	20
Edad media actual de pacientes en tratamiento en los Centros de la Red Pública de Cádiz a final del año 2016, según tipo de adicción principal	20
Evolución de la edad media actual de pacientes en tratamiento en los Centros de la Red Pública de Cádiz en los últimos 4 años, según tipo de adicción principal.....	21
Pirámide poblacional según sexo de pacientes en tratamiento en los Centros de la Red Pública de Cádiz a final del año 2016	22
Tiempo medio de permanencia en tratamiento en días, de las personas que se encontraban activas en el centro a final del año 2016, según Centro de Tratamiento de procedencia	22
Tiempo medio de permanencia en tratamiento en días, de las personas que se encontraban activas a final del año 2016, según adicción principal	23
Distribución de pacientes en tratamiento al final de 2016, según municipio de procedencia y género de los pacientes, con expresión de la proporción que supone sobre el total provincial de los CTA Públicos.....	24

<i>Sobre pacientes que salen del tratamiento a lo largo de 2016</i>	26
Distribución porcentual de pacientes que salen del tratamiento en 2016, según tipo de alta y sexo en Cádiz.....	26
Datos relacionados con pacientes en programa atendidos en los dispositivos de la Red Pública de Cádiz a 31/12/2016	27
<i>Sobre la intervención asistencial realizada</i>	28
Distribución de la adscripción de pacientes a los distintos programas de tratamiento. Comparación entre Cádiz y Andalucía en 2016.....	28
Distribución y proporción del total de citas y consultas realizadas según tipo en 2016. Comparación entre Cádiz y Andalucía*.	29
Distribución del % de citas realizadas sobre previstas, tiempo medio de la duración de la cita y nº de pacientes medios atendidos al día a lo largo de 2014, 2015 y 2016, según centro de tratamiento	29
Media de citas y consultas por paciente en 2013, 2014, 2015 y 2016. Datos comparados entre Cádiz y Andalucía	31
Total de Desintoxicaciones realizadas y notificadas en la Historia Clínica en 2016. Datos de Cádiz	31
Uso del Gestor Documental: Nº de Informes de cada tipo generados en el año 2016*	31
Datos relacionados con elementos del diagnóstico de los usuarios según CTA en el período de 2016*.....	32
Indicadores de la actividad relacionada con el Instituto de Medicina Legal en 2016. Datos comparados entre Cádiz y Andalucía.	33
<i>Sobre la derivación a Recursos de Internamiento</i>	34
Ingresos totales a lo largo de 2016 que se producen en los recursos de internamiento, según equipo derivador de Cádiz y tipo de recurso	34
Ingresos totales a lo largo de los tres últimos años, que se producen en los recursos de internamiento, según tipo de recurso al que se deriva.....	35
<i>Unidad de Desintoxicación Hospitalaria</i>	35
Derivaciones realizadas por los Equipos de Tratamiento a Unidades de Desintoxicación en 2016. Datos comparados entre Cádiz y Andalucía	36
Evolución anual de los ingresos realizadas por los Equipos de Tratamiento a Unidades de Desintoxicación. Datos comparados entre Cádiz y Andalucía	36
Evolución anual de la edad media de las personas ingresadas en UDH	36
Distribución de los ingresos en datos absolutos y porcentuales en UDH a lo largo de 2016, según droga principal y género.....	37
Causas de salida de las Unidades de Desintoxicación Hospitalaria durante 2016 con expresión de la tasa de altas terapéuticas	37
Evolución anual de las tasas de altas terapéuticas de pacientes ingresados en UDH	38
Evolución anual de los promedios de días de estancia de pacientes ingresados, según tipo de alta recibida y UDH.....	39
<i>Comunidades Terapéuticas</i>	40

Comparación de protocolos enviados desde el conjunto de Andalucía y la provincia de Cádiz y relación del número y porcentaje de ingresos y renunciaciones producidas.....	40
Evolución anual del total de ingresos realizados en Comunidad Terapéutica procedentes de los centros de Cádiz.....	40
Distribución de ingresos en Comunidad Terapéutica en 2016, según droga principal por la que son tratados.....	41
Evolución anual del total de personas en tratamiento en CCTT al final de cada año con indicación del porcentaje de ocupación respecto del total de plazas disponibles	42
Evolución anual de la edad media de las personas que ingresan en CCTT.....	42
Distribución de las causas de salida de CCTT, según sexo y con expresión del porcentaje de altas terapéuticas conseguidas sobre el total de personas que salen en 2016. Datos comparados con Andalucía	43
Evolución anual del número de altas terapéuticas en CCTT.....	43
Evolución anual del promedio de días de estancia en CCTT.....	44
<i>Viviendas de Apoyo al Tratamiento (VAT) y Viviendas de Apoyo a Enfermos de Sida (VAES)</i>	45
Derivaciones realizadas en Cádiz y Andalucía a VAT y VAES en 2016 con expresión del número de renunciaciones y porcentaje de los ingresos sobre el total de protocolos derivados ese año.	45
Evolución anual de las derivaciones realizadas a VAT y VAES.....	45
Distribución de las causas de salida de VAT según ámbito territorial y con expresión del porcentaje de altas terapéuticas conseguidas sobre el total de personas ingresadas a lo largo de 2016.....	46
Distribución de las causas de salida de VAES, según ámbito territorial y con expresión del porcentaje de altas terapéuticas conseguidas sobre el total de personas ingresadas a lo largo de 2016.....	46
<i>Sobre el Programa de Tratamiento con Opiáceos.....</i>	46
Evolución anual del número de personas que se mantienen en tratamiento al final de cada año en PTM. Comparación de datos entre la provincia de Cádiz y el total de Andalucía.....	47
Cuadro resumen de la evolución de algunos indicadores de funcionamiento en el Programa de Metadona: Admisiones a tratamiento, pacientes en programa y número de puntos de dispensación	48
Distribución de los episodios de inicios en el PTM en 2016 según tipo de episodio y ámbito del tratamiento	49
Evolución anual de la proporción de pacientes en PTM respecto del total de pacientes en tratamiento.....	50
Proporción de pacientes en PTM sobre el total en programa y sobre el total de pacientes cuya droga principal es del grupo de los opiáceos en 2016.....	50
Distribución de personas admitidas en el PTM y total de pacientes al final del año según género en 2016	51
Evolución de los porcentajes de las pautas de recogida de metadona	51
Distribución porcentual de pacientes en PTM en 2016, según pauta de recogida utilizada y Distrito Sanitario donde se ubica	52

Distribución del total de pacientes que salen del PTM en el 2016, según tipo de salida y Distrito Sanitario	53
Consideraciones sobre el programa de Tratamiento con Buprenorfina	53
<i>Sobre las determinaciones de drogas en orina (PDMDO)</i>	54
Evolución anual de diversos parámetros que configuran la actividad en el Programa de Determinaciones de Metabolitos de Drogas en Orina (PDMDO)	54
Parámetros que configuran la actividad en el Programa de Determinaciones de Metabolitos de drogas en orina, según equipo de tratamiento en 2016	55
Distribución de los resultados totales obtenidos en el Programa de Determinaciones de Drogas en Orina en 2016, según parámetros solicitados	56
<i>Sobre la aplicación del Sistema de Gestión de Pruebas Diagnósticas</i>	56
Distribución de las pruebas diagnósticas aplicadas a lo largo de 2016 según CTA ...	57
Distribución de las pruebas diagnósticas aplicadas a lo largo de 2016, según Grupo Profesional	57
Distribución de las pruebas diagnósticas aplicadas a lo largo de 2016, según test aplicado	58
Evolución del total de pruebas diagnósticas aplicadas a lo largo de los últimos años	59
<i>ÁREA DE PREVENCIÓN FORMACIÓN</i>	60
Consideraciones generales	61
Actividades realizadas según ámbitos de intervención: Educativo, Comunitario y Laboral.....	61
Distribución del número total y % de actividades de prevención, por ámbitos y tipos registradas durante el año 2016	61
Número de horas según entidades organizadoras de las actividades y % registradas durante el año 2016.....	61
Número de actividades según número de horas y % de las actividades desarrolladas durante el año 2016.....	62
Número de personas y % que participan en la actividad por sexo de los participantes durante el año 2016.....	62
Número de actividades y % según población objetivo, desarrolladas durante el año 2016.....	63
Actividades de coordinación /prevención desarrolladas desde los CTAs durante el año 2016. Este indicador calcula el nº de actividades no asistenciales realizadas en un período determinado	63
Cursos/Actividades en las que participa el S.P.D. de Cádiz durante el año 2016.	66
Número de técnicos/as distribuidos por perfil profesional y CTA donde se desarrolla la actividad formativa	67
Distribución del alumnado que participa en el curso 2015-2016 según localidad y género.....	68
Distribución participantes programa Salud en Curso por nivel educativo.	68
Distribución de participantes por localidad y sexo del Programa De que van las Drogas. De qué van los jóvenes.....	69

Distribución de participantes en el programa De que van las Drogas. De que van los Jóvenes por nivel educativo.....	70
Creciendo en Salud	71
Relación de Centros Educativos que participan en el programa durante el curso 2016 según localidad.....	71
Forma Joven	73
Relación de Centros Educativos que participan en el programa durante el curso 2015-2016	73
ÁREA DE INCORPORACIÓN SOCIAL	75
Consideraciones iniciales	76
Vivienda de Apoyo a la Reinserción	76
Distribución del número de plazas en VAR en Andalucía, según localidad	76
Distribución del número de protocolos enviados, renunciadas e ingresos en 2016. Datos absolutos y porcentuales.....	77
Evolución del número de ingresos en VAR	77
Distribución del número de ingresos en VAR, según ámbito de tratamiento y género	77
Distribución de la edad media de los ingresos en VAR, según centro de tratamiento en 2016.....	78
Distribución de los casos que finalizan en VAR durante 2016 según género y CTA ..	80
Distribución de los casos que causan salida en 2016 en VAR según tipo de alta y CTA	81
Red de Artesanos.....	82
Programa de actuación y coordinación en materia de menores a los que se les impone medidas de carácter ambulatorio por consumo de drogas.....	82
Programa de Asesoramiento Jurídico.....	83
Número de procedimientos iniciados por Equipo de Tratamiento en 2016.....	84
Número de procedimientos iniciados Por Tipos Ámbito Provincial (incluidas C.T Tarifa, CT La línea y CT Girasol).....	84
Número de procedimientos "Penal Mayores" iniciados	85
Otros programas de Incorporación Social	86
Programa de actuación social en espacios naturales de Andalucía 2016	86

ÁREA DE GESTIÓN DE CENTROS

Marco institucional

El Servicio Provincial de Drogodependencias de Cádiz (SPD) es consecuencia del Decreto 73/1985 y se constituye mediante convenio entre la Excm. Diputación Provincial y la Junta de Andalucía.

En la actualidad, el SPD está adscrito al Área de Igualdad y Bienestar Social de la Diputación de Cádiz.

El SPD ha diversificado su actuación mediante la creación de una completa Red de Actuación Provincial en materia de Drogodependencias, más concretamente, comarcalizando la provincia al crear los Centros de Tratamiento Ambulatorio de Adicciones (CTA) que han permitido una mejora significativa en la accesibilidad a tratamiento.

Esta Red ha sido posible gracias a la colaboración de los Ayuntamientos donde se ubican los CTA: Alcalá de los Gazules, Algeciras, Algodonales, Arcos, Barbate, Cádiz, Conil, Chiclana, Puerto Real, La Línea, San Fernando, Sanlúcar, Ubrique y Villamartín. Así mismo participan en el programa los Equipos Municipales de El Puerto Santa María y el de Rota, éste último con la adscripción de un profesional a un tercio de jornada de la Diputación de Cádiz.

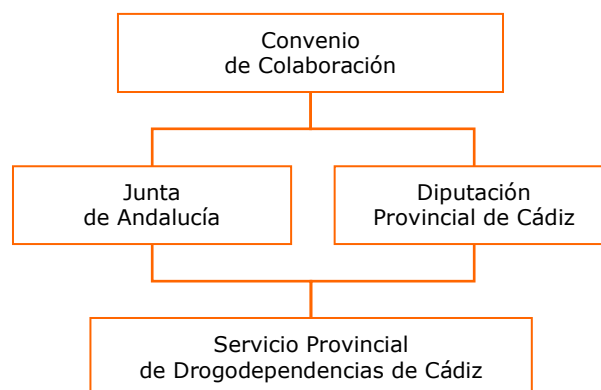
Estructura funcional

El Servicio Provincial de Drogodependencias se conforma mediante una estructura compuesta de:

Jefatura del Servicio: Que colabora con la Dirección del Área de Igualdad y Bienestar Social en la gestión del Servicio de Drogodependencias y asume las competencias organizativas, económicas, de personal, administrativas y de asesoramiento del mismo.

Jefaturas de Departamentos: Que colaboran con la Jefatura del Servicio de Drogodependencias en la dirección, coordinación y supervisión de toda la actividad técnica, económica y administrativa relacionada con cada uno de sus departamentos.

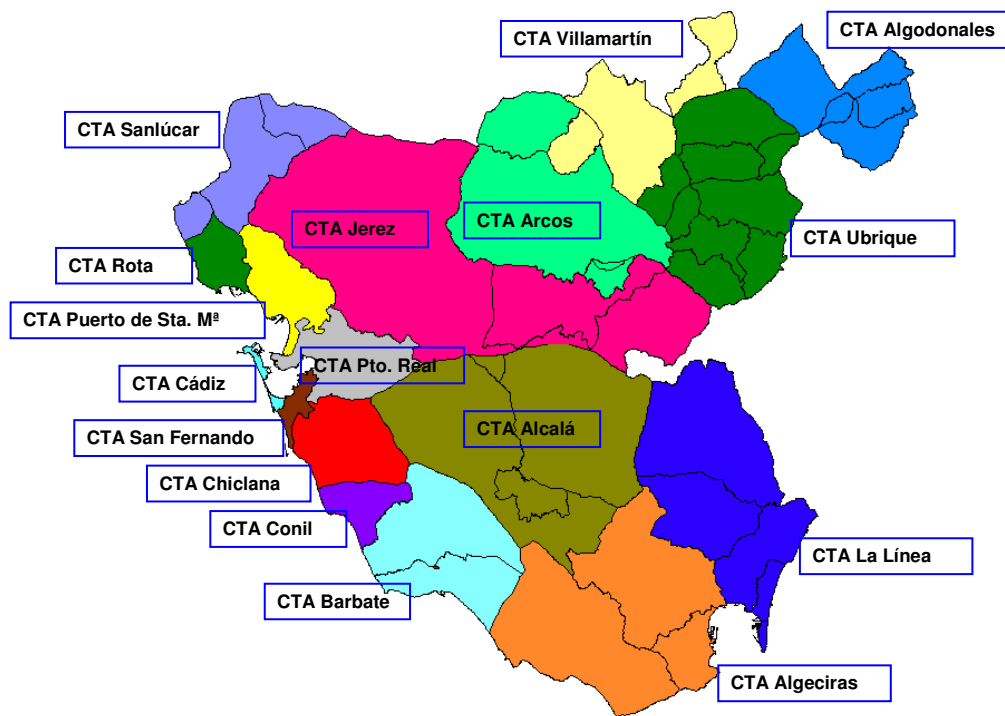
Direcciones de Centros de Tratamiento Ambulatorio: Que colaboran con la Jefatura del Servicio de Drogodependencias y las de Departamentos en la dirección, coordinación y supervisión de toda la actividad técnica, económica y administrativa relacionada con el funcionamiento del Servicio de Drogodependencias en el ámbito de un centro de tratamiento concreto.





Centros de Tratamiento Ambulatorio, dependencia institucional y cobertura territorial

CTA	Dependencia Institucional	Dirección y Tfno.	Cobertura Territorial
Cádiz	Diputación de Cádiz	Av. Guadalquivir, s/n. 11012 Cádiz. Tfno.: 956 281261	Cádiz capital
Algeciras	Diputación de Cádiz	Calle Miguel Hernández, 17. 11207 Algeciras. Tfno.: 956660531	Tarifa, Algeciras y Los Barrios
Jerez	Diputación de Cádiz	Calle Vicario, 18. 11403 Jerez de la Frontera. Tfno.: 956 325017	Jerez y San José del Valle
El Pto. de Santa María	Ayuntamiento	Plaza del Castillo, 4. 11500 El Pto. Sta. María. Tfno.: 956 483173	El Pto. de Santa María
Rota	Ayuntamiento	Plaza Camilo José Cela, 1. 11520 Rota. Tfno.: 956 840139	Rota
La Línea	Diputación de Cádiz	Calle Xauen, s/n. 11300 La Línea de la Concepción. Tfno.: 956 171544	La Línea, San Roque, Jimena y Castellar de la Frontera
Sanlúcar	Diputación de Cádiz	Calle Puerto, s/n. 11540 Sanlúcar de Barrameda. Tfno.: 956 385756	Sanlúcar, Chipiona y Trebujena
Chiclana	Diputación de Cádiz	Plaza de la Soledad, 1. 11130 Chiclana. Tfno.: 956 106433	Chiclana
Puerto Real	Diputación de Cádiz	Calle San Alejandro, 2. 11510 Puerto Real. Tfno.: 856 213044	Puerto Real
San Fernando	Diputación de Cádiz	Avda. Cornelio Balbo, s/n. 11100 San Fernando. Tfno.: 956 949018	San Fernando
Barbate	Diputación de Cádiz	Avda. del Río Barbate, 42. 11160 Barbate. Tfno.: 956 063622	Barbate y Vejer
Conil	Diputación de Cádiz	Plaza de Santa Catalina, s/n. 11140 Conil. Tfno.: 956 442642	Conil
Alcalá de los Gazules.	Diputación de Cádiz	Plaza de la Aviación s/n. 11180 Alcalá de los Gazules. Tfno.: 956 420161	Benalup, Alcalá de los Gazules, Medina-Sidonia y Paterna de Rivera
Villamartín	Diputación de Cádiz	Calle Ebro s/n. 11650 Villamartín. Tfno.: 956 730529	Villamartín, Bornos, Espera y Puerto Serrano
Arcos	Diputación de Cádiz	Calle Nueva s/n.. 11630 Arcos de la Frontera. Tfno.: 956 700601	Arcos de la Frontera y Algar
Ubrique	Diputación de Cádiz	Calle Ingeniero Romero Carrasco, 28. 11600 Ubrique. Tfno.: 956 031021	Benaocaz, El Bosque, El Gastor, Grazalema, Prado del Rey, Torreaháquime, Villaluenga del Rosario y Ubrique
Algodonales	Diputación de Cádiz	Calle Arcos, 29 Bajo. 11680. Algodonales. Tfno.: 95638181	Algodonales, Alcalá del Valle, Olvera, Setenil y Zahara
EAIP de Botafuegos	Diputación de Cádiz	Ctra. Del Cobre, KM. 4,5. 11205 Algeciras. Tfno.: 956 666190	Pobl. reclusa del C.P. de Botafuegos
EAIP de Puerto II	Diputación de Cádiz	Ctra. Jerez-Rota, s/n. 11500 El Pto. de Sta. María. Tfno.: 956 549464	Pobl. reclusa del C.P. de Puerto II



Estos dispositivos tienen capacidad para derivar a las personas en tratamiento a otros recursos regionales, ya que la puerta de entrada al circuito terapéutico se hace a través de los Centros de Tratamiento Ambulatorio (CTA) y, desde éstos, se posibilita el acceso al resto de los recursos y programas disponibles en la red asistencial como son las Unidades de Desintoxicación Hospitalaria (UDH), Comunidades Terapéuticas (CCTT), Viviendas de Apoyo al Tratamiento (VAT), Viviendas de Apoyo a la Reinserción (VAR), Centros de Encuentro y Acogida (CEA) y, por último, las Viviendas de Apoyo a Enfermos de Sida (VAES).

Presupuesto económico

Durante el ejercicio económico 2016, el presupuesto disponible en el Servicio Provincial de Drogodependencias ascendió a la cantidad de 6.030.395,43 euros:

Su distribución, por capítulos económicos, es la siguiente:

Capítulo 1.	5.615.307,83
Capítulo 2.	314.026,88
Capítulo 4.	46.060,72
Capítulo 6.	55.000,00

Financiación

Los ingresos económicos que financian durante 2016 el programa de drogodependencias, es el siguiente:

Diputación de Cádiz	4.116.872,36
Junta de Andalucía	1.850.927,00
Ayuntamiento de Cádiz	27.596,07

Ayuntamiento de San Fernando	35.000,00
Total	6.030.395,43

Con independencia de las cantidades presupuestadas, en algunos centros, existen otros gastos (cesión de espacios dónde se ubican algunos dispositivos, limpieza, teléfono, etc.) que son atendidos por los ayuntamientos donde se ubican los centros.

Recursos humanos

Las personas que participan en el programa de drogodependencias alcanzan la cifra de 94 profesionales. Su distribución según sexo y profesión, es la siguiente:

	Diputación	Otras Instituciones	Total
Abogados/as		2	2
Administrativos/as	14	5	19
Auxiliares de Clínica	4		4
DUEs	1		1
Educadores/as	1	1	2
Jefe/as Departamentos	2		2
Jefe de Servicio	1		1
Médicos/as	16	2	18
Monitores/as	1		1
Personal auxiliar	1		1
Psicólogos/as	26	2	28
Trabajadores/as sociales	15		15
Total	82	12	94

ÁREA DE INTERVENCIÓN ASISTENCIAL

Descripción de la Intervención Asistencial

Debemos señalar que en la elaboración del Programa se siguen directrices que emanan de la Dirección General para las Drogodependencias y Adicciones y del Manual de Procedimientos Asistenciales del SPD de Cádiz.

Los objetivos generales del proceso asistencial propuestos son:

- Atender las demandas derivadas del consumo de drogas y otras adicciones, desde un modelo de atención integrada, coordinado con la Red Sanitaria y de Servicios Sociales y adaptado a las necesidades individuales.
- Orientar y asesorar a familias y pacientes.
- Facilitar la desintoxicación, deshabituación y tratamientos con sustitutivos a personas con problemas de adicción, ofreciéndoles los instrumentos necesarios para ello.
- Favorecer el proceso de maduración personal y social desarrollando las habilidades necesarias para hacer frente a situaciones de riesgo y su incorporación social.
- Prevenir o reducir la incidencia o severidad de los problemas asociados a la adicción.

La atención se realiza desde la perspectiva de las distintas áreas que conforman la intervención: biológica, psicológica, social y educativa-ocupacional.

Desde la perspectiva asistencial, el eje principal o mecanismo vertebrador de los distintos programas, denominado Intervención Asistencial, tiene como características principales las siguientes:

- Atención personalizada de los casos con una amplia oferta de recursos y programas, tanto provinciales como supraprovinciales, los cuales se ponen en marcha en función de las necesidades y circunstancias de cada usuario.
- Abordaje interdisciplinar para responder a las distintas demandas de los usuarios, con un claro afán de adaptarse a sus necesidades y que focaliza la atención de los profesionales según objetivos terapéuticos propuestos.
- El modelo se estructura en torno a una "Acogida" de calidad, como primer elemento de conexión entre el usuario y el equipo del centro, para pasar posteriormente a una valoración diagnóstica acorde con las necesidades detectadas, que permita concluir un Plan Terapéutico Individualizado, donde se incluyan objetivos claros, medibles y revisables y la aplicación de las diversas estrategias terapéuticas.
- Es un modelo que quiere hacer énfasis en la relación terapéutica que permita efectuar una correcta evaluación de las necesidades del usuario y en la utilización de sistemas diagnósticos que permitan una adecuada evaluación.
- Procesos asistenciales que faciliten la comunicación entre el Terapeuta de Referencia o gestor e integrador del caso que agilice la continuidad asistencial en el centro y las distintas figuras profesionales que pudieran actuar en distintos momentos sobre el usuario, y que permitan marcar el ritmo, la intensidad y la prioridad de cada una de las intervenciones.
- Compromiso de conseguir el máximo nivel de comunicación entre los distintos profesionales de los CTA, mediante sistemas de interconsultas flexibles que no demoren la atención a los usuarios y sin perder de vista las diversas responsabilidades profesionales.
- Compromiso de notificar mediante los diversos sistemas de registro existentes cuanta información se acuerde incorporar y que proporcione el conocimiento necesario sobre qué

actividades se realizan, para quién, en qué momento, etc.

- El modelo de atención propuesto es de aplicación a todas las conductas adictivas, mediante prácticas clínicas adecuadas y que aporten al proceso las recomendaciones previstas en las distintas Guías Clínicas editadas por la Dirección General de Servicios Sociales y Atención a las Drogodependencias de la Junta de Andalucía.
- La importancia de la implicación de todos y cada uno de los profesionales en la gestión del proceso asistencial del que forman parte, para la mejora permanente y la integración de las innovaciones.

Datos relativos a la actividad asistencial en 2016

Las fuentes de las que se han extraído los datos que se reflejan en este capítulo son el Sistema de Información del Plan Andaluz sobre Drogodependencias y Adicciones (SIPASDA) y están referidos a los Centros de Tratamiento Ambulatorio de carácter público.

Sobre las personas en tratamiento en 2016

Número total de pacientes activos en programas de tratamiento en los distintos dispositivos de la Red Pública de Cádiz a 31/12/2016, según género

Equipos	Pacientes en Programa			% sobre el total provincial
	H	M	Total	
Cádiz	755	219	974	15,87
Algeciras	522	120	642	10,46
Jerez	808	126	934	15,21
El Puerto de Santa María	239	53	292	4,76
Rota	70	16	86	1,40
La Línea	402	65	467	7,61
Sanlúcar	356	63	419	6,83
Chiclana	201	42	243	3,96
Puerto Real	172	49	221	3,60
San Fernando	413	109	522	8,50
Barbate	115	11	126	2,05
Conil	46	10	56	0,91
Alcalá de los Gazules	55	3	58	0,94
Villamartín	219	30	249	4,06
Arcos	65	8	73	1,19
Ubrique	77	11	88	1,43
Algodonales	59	6	65	1,06

	Pacientes en Programa			
Total CTA	4.574	941	5.515	89,84
Puerto II	281	0	281	4,58
Botafuegos	324	19	343	5,59
Total EAIP	605	19	624	10,16
Total Provincial	5.179	960	6.139	100,00

En los centros de tratamiento públicos de nuestra provincia, si atendemos al punto de corte del final del año 2016, se obtiene una cifra de 6.139 pacientes que se mantienen en activo en alguna modalidad de tratamiento ofrecida por estos recursos, de los que 89,84% corresponden a los centros de tratamiento ambulatorio y el 10,16% a los Equipos de Apoyo en IIPP.

Respecto del año anterior se ha producido una disminución de los pacientes en tratamiento de forma global, pudiendo haber incidido las modificaciones legislativas que facilitaban el incidir tratamiento a los usuarios que habían sido sancionados administrativamente por su consumo. En el CTA en Jerez en concreto, se constata una disminución de casi 100 usuarios, por lo que deberíamos tener en consideración las dificultades para mantener los Equipos de Tratamiento con todos los profesionales activos, como una posible explicación, y por último a los mecanismos de depuración continua que hacen que los datos sean más acordes con la realidad.

En los Centros de Tratamiento Acreditados de nuestra provincia, en el mismo período temporal, Hay que contabilizar además 202 pacientes en programa de tratamiento en los Centros Privados Acreditados de nuestra provincia (el 3,1 % del total de pacientes en tratamiento de la provincia), distribuidos según consta: Proyecto Hombre de Jerez 163 personas usuarias y CTA de Juego Patológico de Algeciras 39.

Número total de pacientes activos en programas de tratamiento en los distintos dispositivos de la Red Pública de Cádiz a 31/12/2016, según adicción principal (datos absolutos y porcentuales sobre cada CTA)

Equipos	Pacientes en Programa según adicción principal (datos absolutos)							
	Alcohol	Cannabis	Cocaína y Otros Estim.	Juego y Cd. Adictivas	Mezcla de Heroína + Cocaína	Opiáceos	Otras*	Tabaco
Cádiz	260	99	126	26	126	302	26	9
Algeciras	155	74	150	8	65	154	24	12
Jerez	233	122	152	14	230	155	28	0
El Puerto de Santa María	42	29	53	6	66	90	6	0
Rota	11	7	14	2	32	19	0	1
La Línea	76	37	93	2	39	217	2	1
Sanlúcar	76	44	88	9	147	49	5	1
Chiclana	71	35	50	4	31	45	3	4
Puerto Real	86	20	47	6	19	38	5	0
San Fernando	162	77	100	15	24	98	15	31
Barbate	15	8	23	0	49	29	2	0
Conil	8	4	11	0	16	17	0	0

Alcalá G.	8	4	6	4	19	17	0	0
Villamartín	56	28	37	4	81	39	2	2
Arcos	23	12	7	0	14	16	1	0
Ubrique	32	4	10	1	8	30	1	2
Algodonales	25	4	3	0	24	7	2	0
Total CTA	1.339	608	970	101	990	1.322	122	63
Puerto II	24	18	106	2	58	63	10	0
Botafuegos	22	23	145	0	95	50	8	0
Total EAIP	46	41	251	2	153	113	18	0
Total Provincial	1.385	649	1.221	103	1.143	1.435	140	63

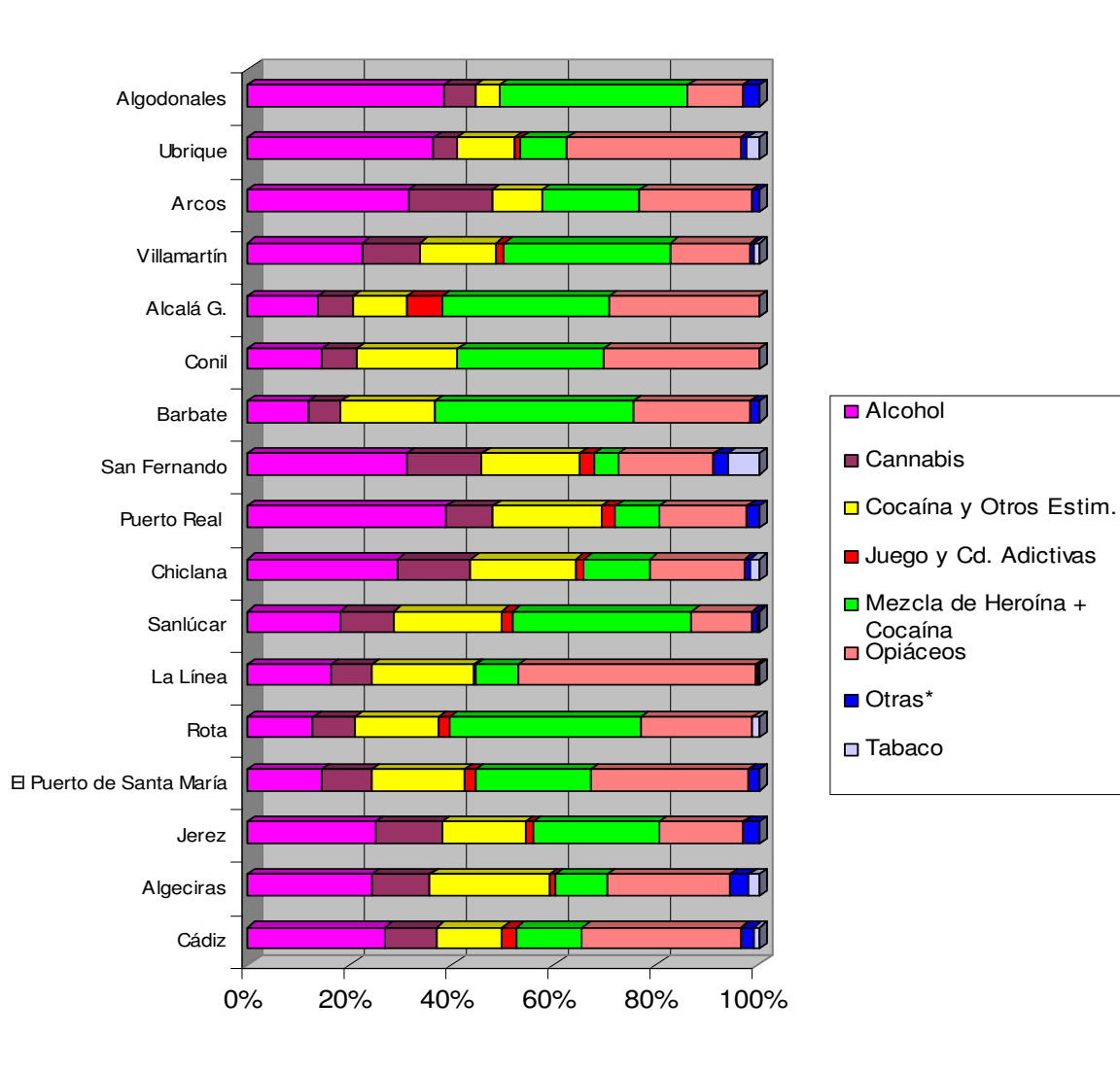
* En el concepto Otras, se hace referencia básicamente al grupo de Sedantes, Hipnóticos y Barbitúricos.

Equipos	Pacientes en Programa según adicción principal (datos porcentuales)							
	Alcohol	Cannabis	Cocaína y Otros Estim.	Juego y Cd. Adictivas	Mezcla de Heroína + Cocaína	Opiáceos	Otras*	Tabaco
Cádiz	26,69	10,16	12,94	2,67	12,94	31,01	2,67	0,92
Algeciras	24,14	11,53	23,36	1,25	10,12	23,99	3,74	1,87
Jerez	24,95	13,06	16,27	1,50	24,63	16,60	3,00	0,00
El Puerto de Santa María	14,38	9,93	18,15	2,05	22,60	30,82	2,05	0,00
Rota	12,79	8,14	16,28	2,33	37,21	22,09	0,00	1,16
La Línea	16,27	7,92	19,91	0,43	8,35	46,47	0,43	0,21
Sanlúcar	18,14	10,50	21,00	2,15	35,08	11,69	1,19	0,24
Chiclana	29,22	14,40	20,58	1,65	12,76	18,52	1,23	1,65
Puerto Real	38,91	9,05	21,27	2,71	8,60	17,19	2,26	0,00
San Fernando	31,03	14,75	19,16	2,87	4,60	18,77	2,87	5,94
Barbate	11,90	6,35	18,25	0,00	38,89	23,02	1,59	0,00
Conil	14,29	7,14	19,64	0,00	28,57	30,36	0,00	0,00
Alcalá G.	13,79	6,90	10,34	6,90	32,76	29,31	0,00	0,00
Villamartín	22,49	11,24	14,86	1,61	32,53	15,66	0,80	0,80
Arcos	31,51	16,44	9,59	0,00	19,18	21,92	1,37	0,00
Ubrique	36,36	4,55	11,36	1,14	9,09	34,09	1,14	2,27
Algodonales	38,46	6,15	4,62	0,00	36,92	10,77	3,08	0,00
Total CTA	24,28	11,02	17,59	1,83	17,95	23,97	2,21	1,14
Puerto II	8,54	6,41	37,72	0,71	20,64	22,42	3,56	0,00
Botafuegos	6,41	6,71	42,27	0,00	27,70	14,58	2,33	0,00
Total EAIP	7,37	6,57	40,22	0,32	24,52	18,11	2,88	0,00
Total Prov.	22,56	10,57	19,89	1,68	18,62	23,38	2,28	1,03

A nivel provincial, de las personas que están activas en tratamiento, el 23,38%, lo están por el consumo de opiáceos, situación ésta que refleja un ligero incremento de las cifras de este grupo de personas en el abanico de las adicciones (19,6% en 2015). El 19,89% lo están por cocaína y otros estimulantes, al igual que en años pasados. Se mantiene, tras el aumento de años anteriores, la proporción de pacientes en tratamiento por consumo de alcohol con un 22,56%.

La mezcla de heroína con cocaína arroja cifras muy similares al año pasado con un 18,62% y la proporción de usuarios en tratamiento por cannabis empieza a sufrir un descenso, tras las subidas anuales anteriores, con un 10,57% del total de los casos, esto último probablemente debido a los cambios legislativos que limitan la remisión de las sanciones administrativas.

Distribución porcentual de los pacientes activos en programas de tratamiento en los distintos CTA Públicos de Cádiz a 31/12/2016, según adicción principal

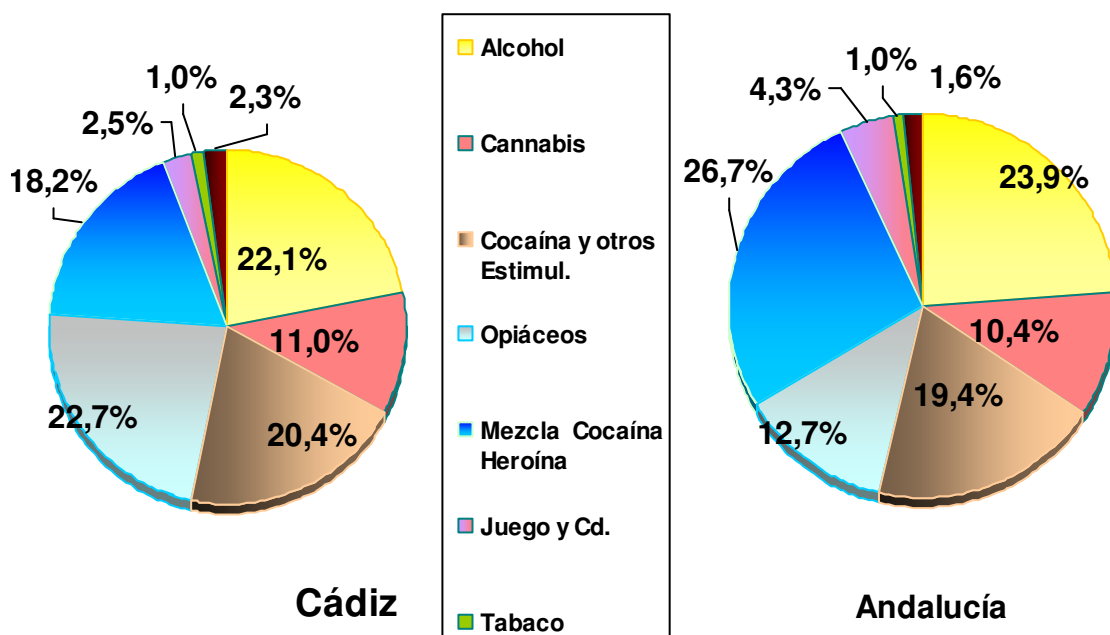


Pese a que el proceso de generalización en la atención de todo tipo de adicciones en los CTA es una realidad, del gráfico se desprende de forma clara cómo las proporciones de las distintas adicciones no se distribuyen de forma homogénea, resultando CTAs como el de La Línea donde la mitad de los usuarios son dependientes a opiáceos.

Total de pacientes activos en programas de tratamiento al final de año, según adicción principal en los últimos años. Datos comparados entre Cádiz (públicos y concertados) y Andalucía

Equipos		Pacientes en Programa según adicción principal							
		Alcohol	Cannabis	Cocaína y otros Estimul.	Opiáceos	Mezcla Cocaína Heroína	Juego y Cd. Adictivas	Tabaco	Otras
2009	Cádiz	1.445	473	1.498	1.941	1.095	109	92	141
	Andalucía	12.260	2.867	9.075	5.362	14.900	1.402	907	717
2010	Cádiz	1.341	505	1.419	1.938	1.179	117	103	132
	Andalucía	13.365	3.765	9.561	5.373	15.514	2.227	662	688
2011	Cádiz	1.331	616	1.360	1.743	1.107	194	88	119
	Andalucía	9.832	3.497	7.771	4.746	13.281	2.199	386	502
2012	Cádiz	1.392	765	1.321	1.654	1.037	225	86	142
	Andalucía	9.775	4.450	7.565	4.478	12.226	2.410	485	602
2013	Cádiz	1.397	756	1.325	1.654	1.030	225	81	127
	Andalucía	9.747	4.345	7.510	4.455	12.122	2.360	488	551
2014	Cádiz	1.478	821	1.292	1.601	1.003	118	74	134
	Andalucía	9.374	4.974	7.513	4.154	10.970	2.062	375	643
2015	Cádiz	1.500	865	1.308	1.500	1.109	159	170	112
	Andalucía	9.158	4.630	7.138	4.130	10.623	1.775	422	622
2016	Cádiz	1.399	695	1.293	1.438	1.152	157	63	144
	Andalucía	8.938	3.901	7.238	4.743	9.980	1.591	367	609

Distribución porcentual de pacientes activos en tratamiento según adicción principal a 31/12/2016. Datos comparados entre Cádiz y Andalucía



Evolución anual de pacientes activos en programa de tratamiento al final de los últimos años, según equipos

Equipos	2005	2006	2007	2008	2009	2010	2011**	2012	2013	2014	2015	2016	
Cádiz	1.006	951	1.010	1.020	1012	982	952	927	984	1.010	988	974	
Sierra Sur	220	171	269	268	319	316	Vill.	221	238	259	275	258	249
							Arcos	75	93	90	90	87	73
Sierra Norte	190	223	178	182	199	182	Ubri.	114	102	126	100	95	88
							Algd.	71	65	64	71	77	65
Algeciras	716	670	658	666	661	703	652	656	655	778	733	642	
Jerez	767	822	842	908	938	994	939	917	993	991	1.065	934	
El Pto Santa María	367	371	486	400	542	460	422	403	341	339	331	292	
Rota	126	93	96	92	96	112	100	111	91	84	76	86	
La Línea	518	594	591	650	632	600	554	532	538	513	500	467	
La Janda	295	265	299	271	296	265	Barb.	135	136	125	152	156	126
							Conil	75	62	75	70	54	56
							Alcalá	59	63	64	55	56	58
Sanlúcar	279	363	352	366	344	334	339	366	379	444	357	419	
Chiclana	250	266	262	237	278	244	246	258	269	288	270	243	
Puerto Real	230	229	237	198	223	221	203	239	226	229	249	221	
San Fernando	511	483	521	531	565	552	542	566	617	615	589	522	
San Roque*	-	-	-	-	-	-	-	-	-	-	-	-	
Chipiona*	16	-	-	-	-	-	-	-	-	-	-	-	
Total CTA	5.491	5.501	5.798	5.789	6.105	5.965	5.699	5.725	5.896	6.064	5.941	5.515	
Total EAIP	740	857	905	871	689	769	641	671	625	566	599	624	
Total Provincial	6.231	6.358	6.706	6.660	6.794	6.734	6.340	6.396	6.521	6.660	6.540	6.139	

* San Roque cesa su actividad en 2001 y Chipiona en 2005.

** En 2011 se produce la desagregación de los Centros de Sierra Norte, Sierra Sur y La Janda.

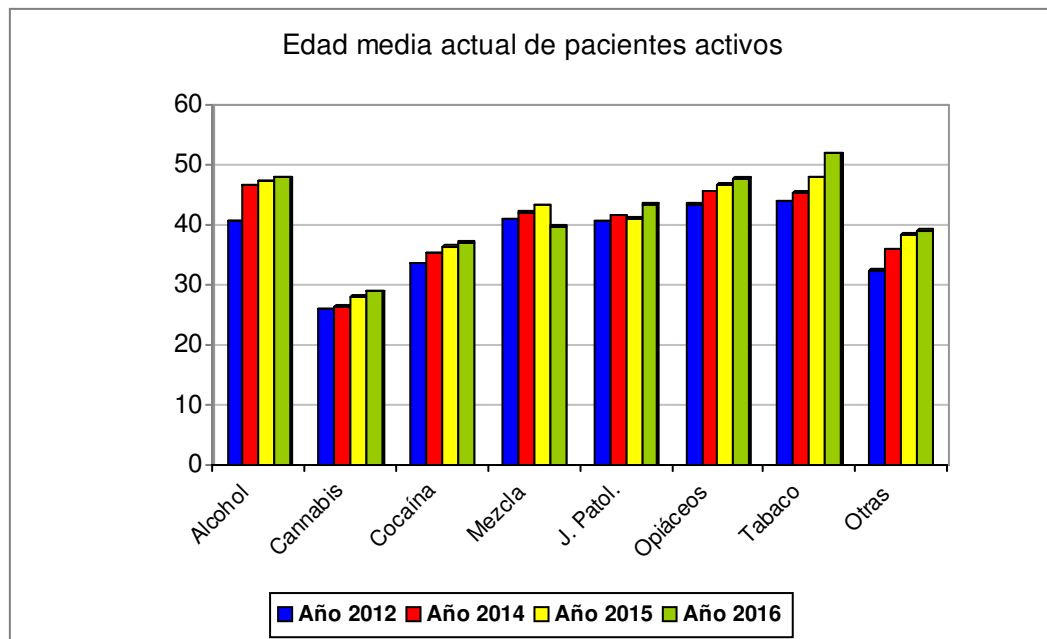
Desde el año 2000 los centros de la Red Pública vienen manteniendo activo un volumen asistencial constante superior a los 6.000 pacientes. La bajada que se produce a partir del 2011, probablemente sea debido a un incremento de la calidad de la notificación, más que a una auténtica bajada de los pacientes en tratamiento. No obstante y pese a la falta de renovación de profesionales que atienden a los usuarios, se mantiene un volumen de pacientes activos casi constante en los últimos años. Este último año se ha puesto de manifiesto que los profesionales no sustituidos, ha podido ser la clave de la pérdida de pacientes en tratamiento.

Edad media actual de pacientes en tratamiento en los Centros de la Red Pública de Cádiz a final del año 2016, según tipo de adicción principal

Tipo Adicción Principal	Edad Media Actual	Desviación Típica	Edad Mínima	Edad Máxima	Edad Mediana
Alcohol	48,12	10,17	17,94	81,44	48,42

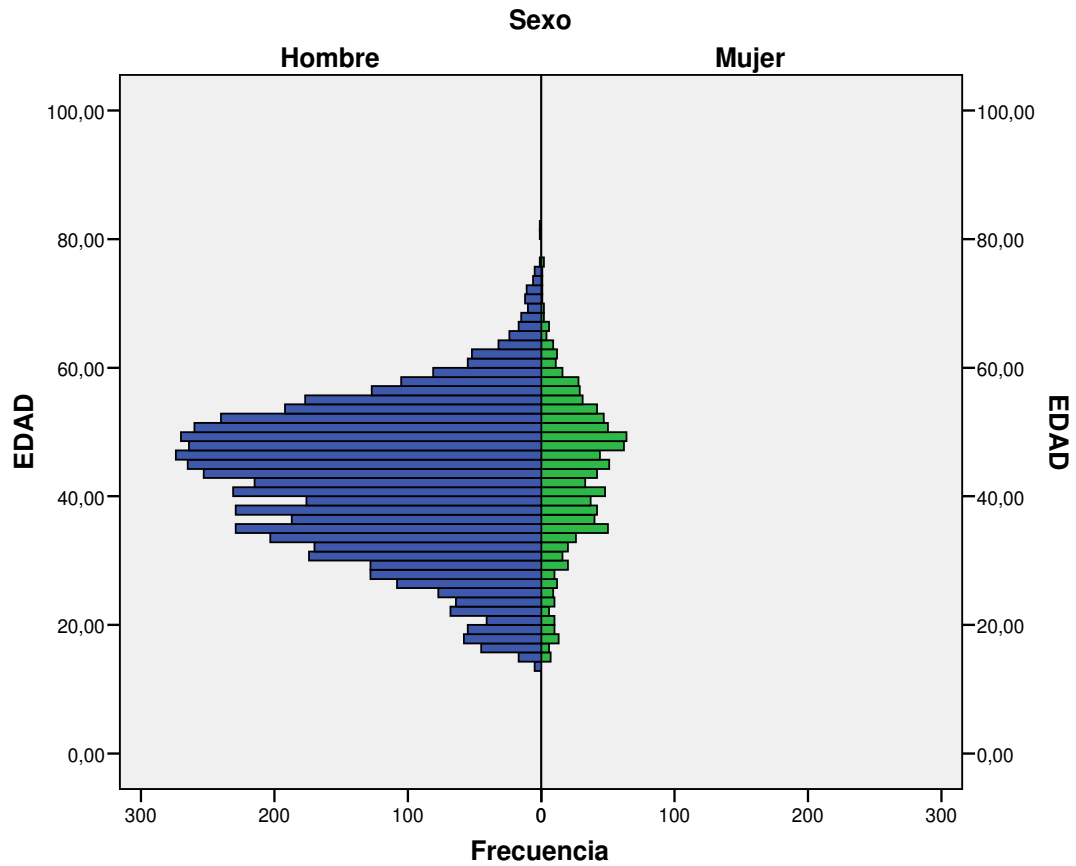
Cannabis	29,06	10,77	13,18	72,55	27,32
Coca y Estim.	37,22	8,71	14,01	67,93	36,09
Juego y Ad. Sin Sust.	39,81	14,33	15,03	73,34	39,19
Mezcla	43,49	8,42	20,55	71,31	44,34
Opiáceos	47,85	7,74	17,14	76,23	48,20
Otras	39,15	11,83	15,91	64,94	38,87
Tabaco	52,01	11,95	22,78	76,33	52,15
Total	42,54	11,29	13,18	81,44	43,53

Evolución de la edad media actual de pacientes en tratamiento en los Centros de la Red Pública de Cádiz en los últimos 4 años, según tipo de adicción principal



Según los distintos perfiles de consumo, actualmente constatamos que se incrementa de forma generalizada año tras año en casi todos los tipos de adicciones, la media de edad de los usuarios de los centros, y en especial en el grupo del alcohol y los opiáceos. Es lo que podríamos llamar un envejecimiento de la población atendida.

Pirámide poblacional según sexo de pacientes en tratamiento en los Centros de la Red Pública de Cádiz a final del año 2016



La edad media de los hombres es de 42,31 y la de las mujeres es de 43,75 años.

El año 2012, con 39,20 años, supuso un nuevo repunte de la edad media de los usuarios que son atendidos en nuestros centros. La evolución de la edad media provincial ha tenido el siguiente recorrido: En el 2008, la media de edad de 38,5 y en 2009, de 38,8 años, en 2010 de 39,09 y en 2011 fue de 40,00 años. En 2015 la edad media sigue aumentando a 41,66 años de media, para llegar a 2016 con 42,54 años.

Tiempo medio de permanencia en tratamiento en días, de las personas que se encontraban activas en el centro a final del año 2016, según Centro de Tratamiento de procedencia

CTAs	Nº de Días Medio	Tiempo Mínimo	Tiempo Máximo	Tiempo Mediano
Cádiz	1616,02	2	11283	671,00
Algeciras	1209,71	3	7562	376,00
Jerez	1299,36	0	7562	645,00

El Puerto de Santa María	958,75	2	8273	250,00
Rota	1467,12	12	7814	444,50
La Línea	2044,72	0	7562	678,00
Sanlúcar	1124,00	0	7562	486,00
Chiclana	887,96	3	7562	264,00
Puerto Real	1176,92	2	7562	520,00
San Fernando	1337,08	0	9034	485,00
Barbate	863,19	3	2160*	440,50
Conil	929,79	11	2160*	511,50
Alcalá de los Gazules	816,12	0	2160*	329,00
Villamartín	887,66	2	2160*	556,00
Arcos	962,21	16	2160*	693,00
Ubrique	831,49	11	2160*	459,50
Algodonales	867,12	17	2160*	666,00
Puerto II	296,38	0	1838	232,00
Botafuegos	415,07	0	3486	259,00
Total Provincial	1.180,34	0	11283	438

La media total de días que un paciente permanece en tratamiento en los centros públicos de Cádiz asciende a 1.180 días, pero si utilizamos el concepto del tiempo que lleva en tratamiento, aunque la admisión se hubiera efectuado en otro centro de la misma u otra provincia, constatamos que el tiempo medio llega a los 2.069 días. Esta cifra media de Andalucía es de 2.081 días.

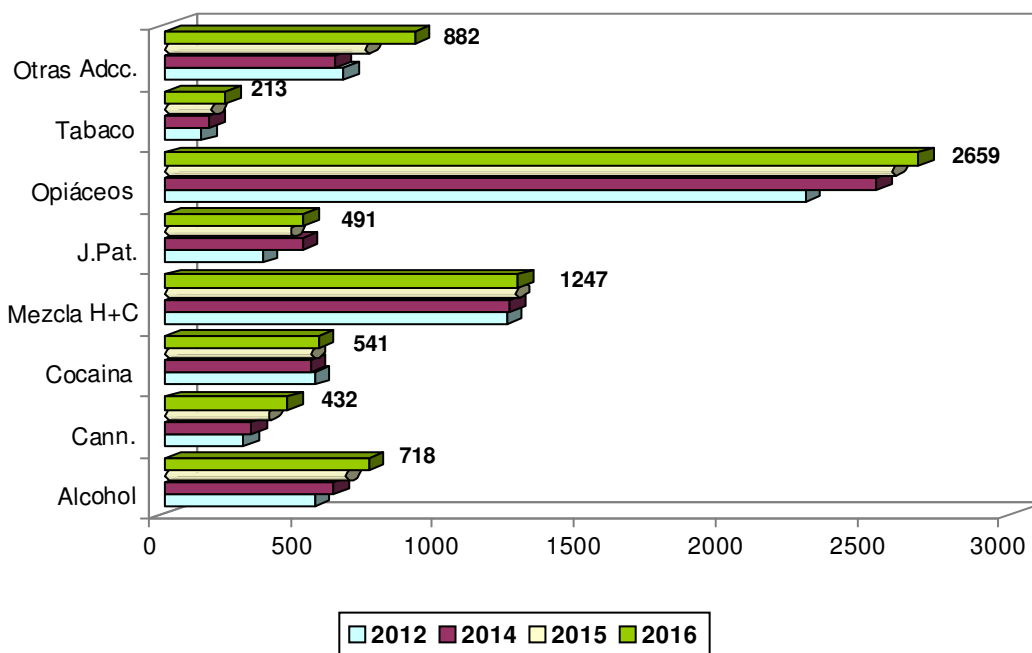
* Estos Centros inician su andadura por desagregación en 2012, de ahí que todos tengan un límite en cuanto a la antigüedad de sus usuarios.

Tiempo medio de permanencia en tratamiento en días, de las personas que se encontraban activas a final del año 2016, según adicción principal

Tipo Adicción Principal	Media de Días en Tratamiento	Tiempo Mínimo	Tiempo Máximo	Tiempo Mediano
Alcohol	718,02	2	7562	390,00
Cannabis	432,57	2	4885	256,00
Coca y Estim.	541,17	0	6447	292,00
Juego y Ad. Sin Sust.	491,48	8	3559	267,00
Mezcla	1247,94	0	7562	539,00
Opiáceos	2659,51	0	11283	1803,00
Otras	882,38	9	7268	432,00

Tabaco	213,10	0	1810	78,00
Total	1180,34	0	11283	438,00

Tiempo medio de permanencia según adicción principal



Como en años anteriores el tiempo de retención según las drogas es bastante similar, con una paulatina subida del tiempo de permanencia, sobre la que destacamos el tiempo de permanencia en el alcohol, la mezcla de heroína y, especialmente, los opiáceos.

Distribución de pacientes en tratamiento al final de 2016, según municipio de procedencia y género de los pacientes, con expresión de la proporción que supone sobre el total provincial de los CTA Públicos

Municipio	Hombre	Mujeres	Total	%
Alcalá de los Gazules	17	2	19	0,30
Alcalá del Valle	12	0	12	0,19
Algar	1	3	4	0,06
Algeciras	568	114	682	10,76
Algodonales	25	3	28	0,44
Arcos de la Frontera	87	12	99	1,56
Barbate	99	5	104	1,64
Benalup	28	2	30	0,47
Benaocaz	2	0	2	0,03

Bornos	39	2	41	0,65
Cádiz	763	200	963	15,19
Castellar de la Frontera	9	2	11	0,17
Conil de la Frontera	61	13	74	1,17
Chiclana de la Frontera	267	54	321	5,06
Chipiona	87	18	105	1,66
El Bosque	4	1	5	0,08
El Gastor	1	1	2	0,03
El Puerto de Santa María	318	69	387	6,10
Espera	34	1	35	0,55
Grazalema	4	1	5	0,08
Jerez de la Frontera	876	129	1005	15,85
Jimena de la Frontera	25	2	27	0,43
La Línea de la Concepción	359	50	409	6,45
Los Barrios	39	3	42	0,66
Medina-Sidonia	25	1	26	0,41
Olvera	19	1	20	0,32
Paterna de Rivera	19	2	21	0,33
Prado del Rey	9	3	12	0,19
Puerto Real	191	49	240	3,78
Puerto Serrano	60	9	69	1,09
Rota	88	20	108	1,70
San Fernando	410	98	508	8,01
San José del Valle	6	4	10	0,16
San Roque	87	14	101	1,59
Sanlúcar de Barrameda	278	43	321	5,06
Setenil de las Bodegas	4	1	5	0,08
Tarifa	73	12	85	1,34
Trebujena	25	1	26	0,41
Ubrique	67	9	76	1,20
Vejer de la Frontera	31	4	35	0,55
Villaluenga del Rosario	2	0	2	0,03
Villamartín	71	8	79	1,25
Zahara	9	1	10	0,16
Mun. Andalucía	134	12	146	2,30
Mun. España	5	0	5	0,08
N/C	20	4	24	0,38
Total	5.358	983	6.341	100,00

Este indicador calcula el número de casos que han estado al menos un día en tratamiento en los centros públicos de la provincia de Cádiz, según la localidad de procedencia. Como viene siendo habitual, los municipios con un mayor número de pacientes en programa en los centros ambulatorios, residen en las localidades de Jerez de la Frontera, Cádiz, Algeciras, San Fernando, La Línea de

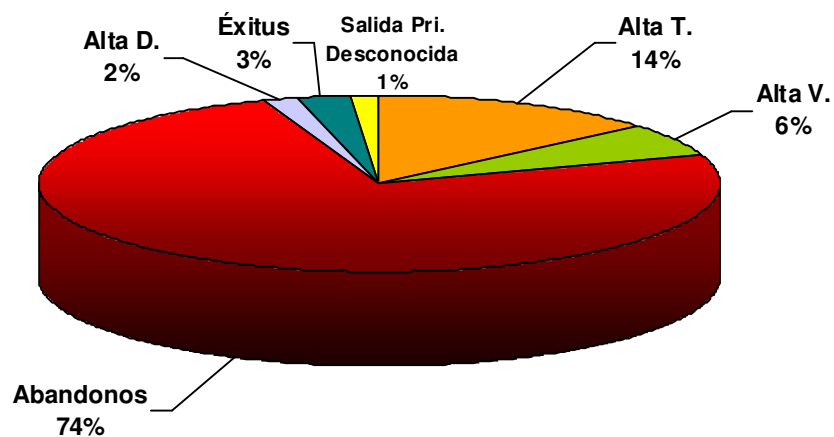
la Concepción, El Puerto de Santa María, Sanlúcar, Chiclana y Puerto Real con el 76,27% respecto del total de usuarios en tratamiento.

Sobre pacientes que salen del tratamiento a lo largo de 2016

Distribución porcentual de pacientes que salen del tratamiento en 2016, según tipo de alta y sexo en Cádiz

Este indicador excluye las admisiones a tratamiento por tabaco. Calcula el número de personas que han sido dadas de alta según tipo y sexo con expresión del porcentaje que corresponda. Igualmente, se expresan los datos que corresponden a Andalucía para una posible comparación. Este indicador incluye Centros de Tratamiento públicos y concertados, para permitir la comparación con Andalucía.

Tipos de Salidas	Cádiz					
	H		M		Total	
	n	Porcen-	n	Porcen-	n	Porcen-
Alta Terapéutica	384	13,19	92	15,06	476	13,52
Alta Voluntaria	175	6,01	40	6,55	215	6,10
Abandono	1.019	35,01	161	26,35	1.180	33,50
Alta Derivada	42	1,44	12	1,96	54	1,53
Éxito o Fallecimiento	81	2,78	14	2,29	95	2,70
Alta Automática por Abandono	1167	40,09	290	47,46	1457	41,37
Alta Salida de Prisión desconocida	43	1,48	2	0,33	45	1,28
Total	2.911	100,00	611	100,00	3.522	100,00



La tasa de Altas terapéuticas en Cádiz viene arrojando cifras en torno al 16-17% en estos últimos tres años. En 2016, este dato refleja una leve disminución. En Andalucía la tasa de altas terapéuticas está en 16%.

Datos relacionados con pacientes en programa atendidos en los dispositivos de la Red Pública de Cádiz a 31/12/2016

Las personas que actualmente reciben algún tipo de tratamiento en nuestros centros, refleja las siguientes características:

Concepto	Datos
Ámbito del Tratamiento	89,84% tratados en CTA 10,16% tratados por los Equipos de Apoyo en IIPP
Género	84,36% de Hombres y 15,64% de Mujeres
Edad Actual	Edad Media: 42,54 Edad Mínima: 13 Edad Máxima: 81 Edad Media Hombre: 42,31 Edad Media Mujer: 43,75
Adicción Motivo del Tratamiento	A nivel provincial, de las personas que están activas en tratamiento, el 23,38%, lo están por el consumo de opiáceos, situación ésta que refleja un ligero incremento respecto del año pasado. El 19,89% lo están por cocaína y otros estimulantes, al igual que el año pasado. Idéntica proporción de pacientes por consumo de alcohol con un 22,56%. La mezcla de heroína con cocaína arroja cifras algo superiores al año pasado con un 18,62% y la proporción de usuarios en tratamiento por cannabis inicia su descenso con un 10,57% del total de los casos.
Edad Media Actual según Adicción	Alcohol: 48,12 años Cocaína: 37,22 años Opiáceos: 47,85 años Cannabis: 29,06 años
Tiempo Medio de permanencia en tratamiento en el centro actual	Media: 1.180 días, con importantes diferencias según adicción.
Procedencia de las personas tratadas en CTA	Jerez de la Frontera, Cádiz, Algeciras, San Fernando, La Línea de la Concepción, El Puerto de Santa María, Sanlúcar, Chiclana y Puerto Real con algo más del 76,27% respecto del total de usuarios en programa.

Sobre la intervención asistencial realizada

Distribución de la adscripción de pacientes a los distintos programas de tratamiento. Comparación entre Cádiz y Andalucía en 2016

Programas	Pacientes según programa al final de 2016 respecto del total de activos	
	Cádiz	Andalucía
Programa Asesoramiento Jurídico	34	708
Programa de Alucinógenos	0	6
Programa de cannabis	619	1.982
Programa de deshabituación	4.048	16.614
Programa de desintoxicación domiciliaria	142	1.441
Programa de desintoxicación rápida	6	107
Programa de Estimulantes	865	2.190
Programa de Formación	26	358
Programa de Hipnosedantes	173	616
Programa de Información, orientación y tratamiento a jóvenes consumidores y familiares	1	1
Programa de intervención en tabaquismo	158	500
Programa de Juego Patológico	123	1.063
Programa de Orientación Socio-Laboral	283	1.639
Programa de Sanciones Administrativas	44	403
Programa de Seguridad Social	11	321
Programa de Sustancias Volátiles	0	10
Programa de Tratamiento anticraving	179	2.685
Programa de Tratamiento con agonistas (Opiáceos)	2.026	10.947
Programa de Tratamiento con antagonistas (Naltrexona)	6	85
Programa de Tratamiento con Disuasores del Alcohol	470	2.730
Programa DGT: Consumo de riesgo	0	1
Programa DGT: Trastorno por consumo	0	13
Programa Red de Artesanos	0	1
Programa Talleres	1	91
Programas de Empleo	15	258
Total Provincial	5.756	29.844

* Incluye usuarios totales de la provincia: Centros Públicos y Concertados.

Al final de 2016, encontramos que los/as profesionales de la provincia de Cádiz habían adscrito a casi el 90% de las personas en tratamiento en los distintos programas que recoge el Sipasda, lo que implica cifras idénticas a años pasados. En Andalucía, esta cifra ascendió al 80%.

Los Programas de Deshabituación, Tratamiento con Metadona y Tratamiento de Estimulantes son

en los dos ámbitos los más utilizados, como viene siendo habitual. Se consolida el Programa de Tratamiento con Disuasores de Alcohol.

Distribución y proporción del total de citas y consultas realizadas según tipo en 2016. Comparación entre Cádiz y Andalucía*.

Tipo de Citas	Cádiz		Andalucía	
	Nº	%	Nº	%
Cita con familiares de persona usuaria de otro CTA	2	0,00	17	0,00
Cita con familiares de personas usuarias activas	1.244	1,99	6.004	1,84
Cita con familiares de personas usuarias no activas	247	0,39	944	0,29
Cita de Información que se convierten en acogida	2.740	4,38	11.961	3,67
Cita de Intervención psicoeducativa	90	0,14	774	0,23
Cita de Revisión o Seguimiento	45.786	73,31	234.509	72,07
Cita de Revisión o Seguimiento de persona usuaria de otro CTA	475	0,76	1.991	0,61
Cita para Información**	2.058	3,29	14.041	4,31
Cita para Valoración Diagnóstica	4.250	6,80	18.871	5,79
Consulta de Información que se convierten en acogida	391	0,62	1.987	0,61
Consulta telefónica/telemática	2.945	4,71	14.853	4,56
Reunión de Grupo de Familiares	291	0,46	1.846	0,56
Reunión de Grupo de Personas Usuarias	1.386	2,21	14.852	4,56
Revisión de Personas Usuarias no Activas	532	0,85	2.609	0,80
N/C	15	0,02	116	0,03
TOTAL	62.452	100,00	325.375	100,0000

* Incluye usuarios totales de la provincia: Centros Públicos y Concertados.

** Los Tipos de Citas de Información se distribuyen en la provincia como sigue en 2016:

Cita para Información - (Re)Admisión a Tratamiento : 5.188

Cita para Información - Familiar: 223

Cita para Información - Ciudadanía: 937

Del total de las casi 62.452 consultas realizadas, se desprende que casi las $\frac{3}{4}$ partes (73,31%) de las citas, corresponden al seguimiento de las personas usuarias, siendo este tipo de cita la más utilizada, seguida de las citas de Información que se convierten en acogida y las consultas telefónicas. Cifras similares se constatan en Andalucía. Este indicador calcula el nº de citas realizadas (a las que acude la persona usuaria) estuvieran programadas o no en un periodo y porcentaje que representan respecto al total de citas.

Distribución del % de citas realizadas sobre previstas, tiempo medio de la duración de la cita y nº de pacientes medios atendidos al día a lo largo de 2014, 2015 y 2016, según centro de tratamiento

Equipos	% Citas realizadas sobre Previstas			Tiempo medio que se reserva cada terapeuta por consulta clínica en minutos			Nº medio de pacientes atendidos por día en el período		
	2014	2015	2016	2014	2015	2016	2014	2015	2016
Cádiz	70,41	70,77	70,89	45	39	39	32,46	36,87	35,56
Algeciras	79,64	77,86	76,47	47	46	46	32,58	31,16	28,62
Jerez	68,14	64,65	63,52	40	33	32	37,47	30,07	35,06
El Pto. Sta. María	71,53	70,12	69,87	20	23	24	10,90	11,17	10,08
Rota	74,53	81,05	74,70	48	48	47	4,67	4,40	4,10
La Línea	61,21	58,32	53,55	39	35	36	21,57	19,00	17,80
Sanlúcar	61,82	62,91	60,77	39	35	35	13,15	13,98	13,29
Chiclana	66,29	65,20	59,13	37	36	35	10,71	9,71	8,92
Puerto Real	70,84	70,81	68,25	40	38	38	9,43	9,58	8,55
San Fernando	82,34	79,45	78,05	36	35	37	24,8	24,22	21,77
Barbate	70,55	64,84	61,25	48	41	41	9,39	9,78	8,55
Conil	68,45	66,89	62,15	48	41	39	8,21	10,79	9,89
Alcalá de los G.	73,09	67,07	60,61	52	41	41	5,63	9,83	6,98
Villamartín	65,34	63,05	62,50	36	33	33	10,68	9,89	8,14
Arcos	69,47	64,05	59,02	35	33	33	12,06	11,02	8,48
Ubrique	69,50	67,69	68,14	43	38	36	6,57	6,39	6,92
Algodonales	67,15	66,75	64,34	45	39	37	6,19	6,91	5,39
EAIP Puerto II	73,62	73,47	70,38	28	27	27	10,49	10,40	11,10
EAIP Botafuegos	61,09	66,34	58,99	18	18	19	22,43	20,71	18,89
Datos Globales de Cádiz	70,60	69,15	67,23	41	38	38	17,67	17,01	15,77
Datos Globales de Andalucía	73,51	71,06	69,77	39	39	39	16,03	15,41	14,49

Podemos hablar que la media porcentual de citas realizadas sobre las previstas está entre el 60 y 70% de realización en este último año, describiéndose una suave bajada en el porcentaje de citas de realizadas sobre previstas en estos tres últimos años, con cifras similares en Andalucía. Este indicador no contabiliza las citas registradas a posteriori, solamente cuenta las citas programadas que efectivamente se llevan a cabo.

Respecto de los tiempos medios que cada terapeuta se marca para dedicárselo a cada paciente en cada una de las citas y, tomando como referencia la media andaluza entorno a los 39 minutos, vemos como en Cádiz se refleja un abanico que va desde 24 minutos que se le dedica en El Puerto de Santa María de media a los 46 minutos en Algeciras, sin contar a los Equipos de Apoyo a las Prisiones. En Cádiz la media es 38 minutos.

El número medio de personas distintas atendidas al día, considerando exclusivamente los días hábiles de cada CTA, arroja una media de Andalucía de 14,49 pacientes en 2016. Obviamente hay que considerar que esta media mantiene unos importantes límites inferiores y superiores atendiendo al número de profesionales que los integran.

Media de citas y consultas por paciente en 2013, 2014, 2015 y 2016. Datos comparados entre Cádiz y Andalucía

Ámbito	Media			
	2013	2014	2015	2016
Andalucía	10,15	10,10	9,69	9,31
Cádiz	8,34	8,28	8,10	7,79

Este indicador calcula la media de citas (programadas o no) por persona usuaria en un periodo. Para ello se divide el total de citas registradas entre el total de personas usuarias distintas vistas en ese periodo, obteniéndose una media del nº de veces que se ha visto a cada persona.

El año 2016, refleja una media de 7,79 veces, las que se ha visto a cada paciente en Cádiz frente a las 9,31 veces que se ha visto de media en Andalucía.

Total de Desintoxicaciones realizadas y notificadas en la Historia Clínica en 2016. Datos de Cádiz

Tipo de Droga	Nº de Desintoxicaciones
Alcohol	26
Benzodiacepinas e hipnosedantes	3
Cocaína	8
Metadona	1
Otras sustancias	5
Otros Opiáceos	12
Total	55

Uso del Gestor Documental: Nº de Informes de cada tipo generados en el año 2016*

Categoría	Tipo de Informe	Número
Informe de autorización para la recogida de metadona	Informe de autorización para la recogida metadona	2.781
Informes a Juzgados u Organismos Judiciales	Persona activa en tratamiento	171
	Persona activa, informe periódico de seguimiento	146
	Persona dada de alta	63
Informes a petición de la persona interesada o a instancias de parte	De Persona usuaria activa	1.707
	Persona usuaria actualmente de alta	249
Informes a Solicitud de Servicios Sociales Penitenciarios	Informe acerca de la petición de tratamiento	29
	Informe con propuesta terapéutica inicial	30
	Informe de Seguimiento	339
	Persona dada de alta	0
Informes de Consentimiento Informado CTA	Autorización para la inserción de datos de carácter personal	2.562
	Consentimiento para acceso a datos personales	17

	Consentimiento para controles tóxicos en orina	34
	Consentimiento para el programa con agonistas opiáceos (Metadona)	260
	Consentimiento para el programa de Desintoxicación No hospitalaria	55
	Consentimiento para emisión de informes	698
	Consentimiento para iniciar tratamiento	3.212
	Consentimiento para iniciar tratamiento (representante legal)	66
	Consentimiento para iniciar tratamiento para personas menores de edad	157
	Consentimiento para la derivación entre Centros de Tratamiento Ambulatorio	406
	Consentimiento para la transmisión de información a terceros	269
	Consentimiento para tratamiento con Buprenorfina-Naloxona	54
	Consentimiento para tratamiento con Disuasores de Alcohol	265
	Consentimiento para tratamiento con Nalmefeno	79
	Consentimiento para tratamiento con Naltrexona	12
	Periodo actual	59
Informes de Controles Toxicológicos	Informe Aceptación, persona usuaria	38
Informes de Sanciones Administrativas	Informe Aceptación, representante legal	6
	Informe Final	31
	Informe Seguimiento	5
	Informe Suspensión	5
	Compromiso	11
Informes de Sanciones Administrativas previas a Ley Orgánica 4/2015	Final	20
	Seguimiento	43
	Solicitud de Suspensión	13
	Petición de analítica	952
Informes para el SAS	Solicitud de baja laboral	9
	Solicitud de baja laboral por desintoxicación	21
	Solicitud de interconsulta/derivación de personas a Salud Mental	38
	Solicitud de prescripción de pruebas diagnósticas	38
Visados Médicos	Informe Clínico Nalmefeno	276
	Informe para la prescripción de Antipsicóticos Atípicos	126
	Informe Visado buprenorfina-naloxona	233
TOTAL		15.585

* Este sistema de recogida de información se ha venido implantado progresivamente a lo largo de 2016, por lo que no ha podido recoger en su integridad todo el uso de estos documentos que se venían haciendo con otros procedimientos.

Datos relacionados con elementos del diagnóstico de los usuarios según CTA en el período de 2016*

CTA	Personas con diagnóstico CIE vigente	% con diagnóstico sobre las personas activas	Personas con Patología Dual activas a lo largo del año	Personas T. Mental Grave	Personas Seguimiento en Salud Mental
Cádiz	763	78,00%	95	65	39
Algeciras	589	90,34%	45	30	19
Jerez	835	89,78%	88	42	32
El Pto. Sta. María	266	88,08%	66	41	38
Rota	64	72,73%	2	1	1
La Línea	464	97,48%	80	35	34
Sanlúcar	365	87,53%	44	37	36
Chiclana	162	66,39%	47	23	18
Puerto Real	214	95,11%	46	35	30
San Fernando	484	92,72%	65	30	23
Barbate	87	67,44%	41	11	10
Conil	29	53,70%	15	7	5
Alcalá de los G.	29	51,79%	14	2	2
Villamartín	245	93,87%	69	38	15
Arcos	68	90,67%	13	11	4
Ubrique	73	79,35%	15	8	6
Algodonales	59	88,06%	18	8	7
EAIP Puerto II	184	64,11%	14	8	8
EAIP Botafuegos	244	73,94%	12	8	8
Datos Globales de Cádiz**	4.461	72,66%	746	411	306
Datos Globales de Andalucía**	-	-	3.781	2.102	1.522

* Este sistema de recogida de información se ha venido implantado progresivamente a lo largo de 2016, por lo que no ha podido recoger en su integridad todo el uso de estos documentos que se venían haciendo con otros procedimientos.

** Los Totales no son la suma de cada CTA, pues, se ha tenido en cuenta las derivaciones entre centros para que no sumen dos veces la misma persona.

Indicadores de la actividad relacionada con el Instituto de Medicina Legal en 2016. Datos comparados entre Cádiz y Andalucía.

Tipo de Datos	Cádiz	Andalucía
Nº de solicitudes de búsqueda de persona usuaria enviadas desde el Adriano (o realizadas directamente por un médico o médica forense) al Sipasda	204	1.128
Nº de solicitudes de búsqueda de persona usuaria enviadas desde el Adriano al Sipasda, o realizadas directamente por el médico o médica forense, que han sido procesadas por el IML, es decir, han realizado la comprobación de si la persona usuaria está registrada o no	167	801
Nº de informes completos realizados y enviados por los CTA en el periodo seleccionado. No incluye las peticiones de informes completos que no se hubieran respondido ni los informes que estén en estado de borrador al finalizar el periodo seleccionado.	81	311

Sobre la derivación a Recursos de Internamiento

Los recursos residenciales o de internamiento son aquellos en que las personas están a jornada completa y desarrollan tanto las actividades terapéuticas como las de la vida cotidiana y de ocio. Hay distintos tipos de dispositivos destinados a cubrir diversas fases del tratamiento y objetivos terapéuticos: Unidades de Desintoxicación Hospitalaria (UDH), Comunidades Terapéuticas (CCTT), Viviendas de Apoyo al Tratamiento (VAT), Viviendas de Apoyo a Enfermos de Sida (VAES) y Viviendas de Apoyo a la Reinserción (VAR).

Ingresos totales a lo largo de 2016 que se producen en los recursos de internamiento, según equipo derivador de Cádiz y tipo de recurso

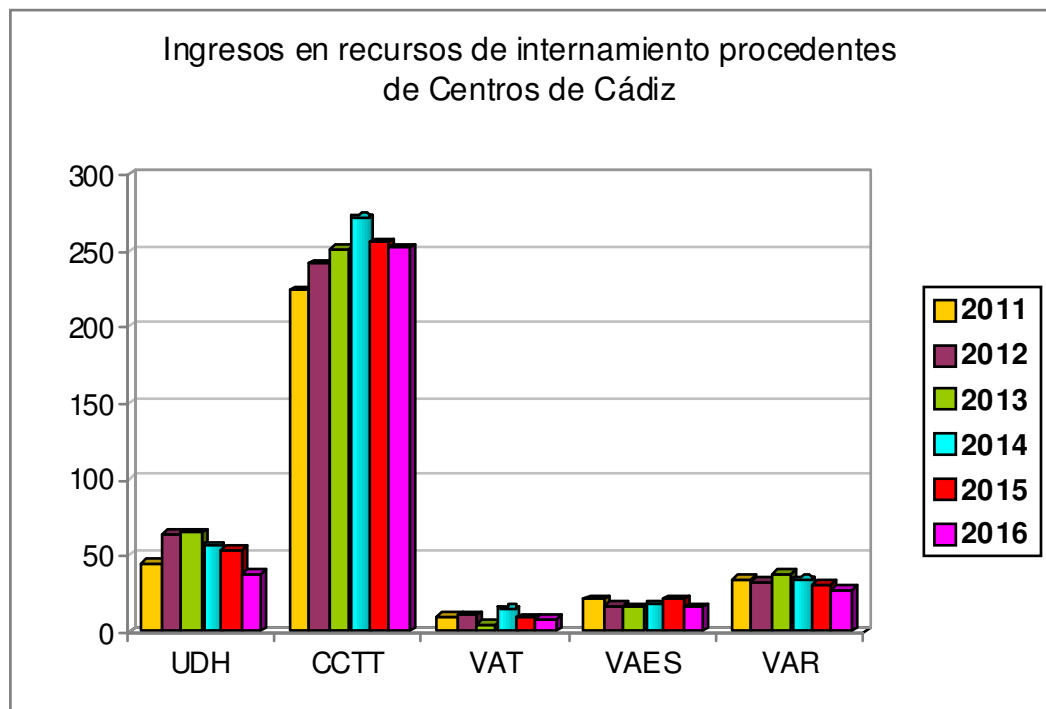
Equipos	CCTT	UDH	VAES	VAT	VAR
Cádiz	43	7	2		3
Algeciras	27	10	5	1	5
Jerez	24	6		4	4
El Pto. de Santa María	14	6	3		3
Rota	3				
La Línea	24	3	5	1	2
Sanlúcar	8				2
Chiclana	9				
Puerto Real	20	1		2	1
San Fernando	14	2			2
Barbate	8	3			
Conil	4				
Alcalá G.	1				
Villamartín	15				2
Arcos	4		1		
Ubrique	3				
Algodonales	4				
Total CTA	225	38	16	8	
Botafuegos	7	0	0	0	3
Puerto II	3	0	0	0	1
Total EAIP	10	0	0	0	4
Total Provincial	251*	38	16	8	28

* Se incluyen 16 ingresos en la Red de Proyecto Hombre de Jerez

Entre todos los tipos de recursos existentes, el más utilizado es la Comunidad Terapéutica, con 235 incorporaciones a lo largo de 2016 (No se incluyen los ingresos de la Red de Proyecto Hombre), lo que supone 16 ingresos más que el año pasado.

En las VAR sólo se contabilizan los ingresos procedentes directamente de los CTA de Cádiz, no los que han sido derivados desde CCTT aunque previamente hubiesen procedido de alguno de estos CTA.

Ingresos totales a lo largo de los tres últimos años, que se producen en los recursos de internamiento, según tipo de recurso al que se deriva



Unidad de Desintoxicación Hospitalaria

Son centros de internamiento que se ubican dentro de hospitales pertenecientes al SAS o concertados con él. Tienen como actividad principal la desintoxicación de sustancias y, por ello, se rigen por una normativa específica, lo que les diferencia, en su funcionamiento, de otras unidades o servicios del hospital. Se accede a ellas a través de un protocolo de ingreso remitido desde un CTA, siendo éste un requisito indispensable para que un paciente acceda a este recurso.

En estas unidades, el objetivo principal es conseguir la desintoxicación física, así como informar sobre medidas de educación para la salud y preparar para la continuidad del tratamiento tras la desintoxicación, ya que algunos pacientes continuarán tratamiento en el Centro Ambulatorio que los derivó o en otros recursos del circuito terapéutico.

Al final de 2016, se contaba con un total de 17 plazas para toda Andalucía: Hospital Punta Europa (Algeciras), 6; Hospital Virgen de las Nieves (Granada) 5, y 6 nuevas plazas en el Hospital de San Lázaro de Sevilla.

Derivaciones realizadas por los Equipos de Tratamiento a Unidades de Desintoxicación en 2016. Datos comparados entre Cádiz y Andalucía

Todos los datos de esta tabla corresponden a los protocolos derivados sólo en 2014.

UDH	Protocolos enviados en 2016	Número de*	
		Renuncias	Ingresos
Provincia de Cádiz	79	50	38
Resto de Andalucía	317	137	149

* No existe correspondencia entre la suma de los números "renuncia e ingresos" y el número de protocolos enviados ya que pueden existir protocolos pendientes del año anterior y que hubieran renunciado o ingresado en 2016.

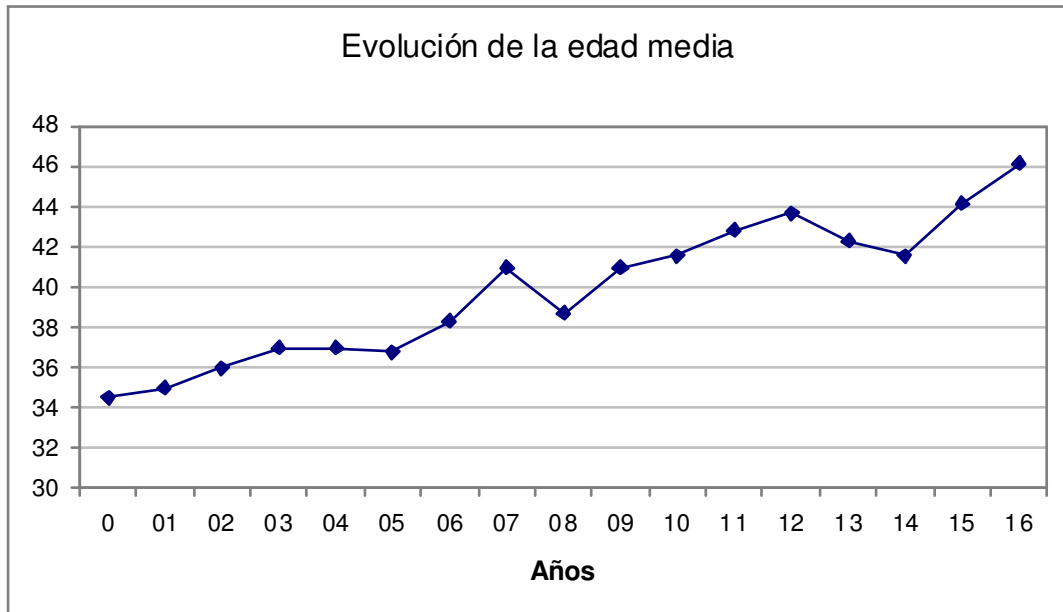
Evolución anual de los ingresos realizadas por los Equipos de Tratamiento a Unidades de Desintoxicación. Datos comparados entre Cádiz y Andalucía

Año	00	01	02	03	04	05	06	07	08	09	10	11	12	13	14	15	16
Cádiz	143	104	102	99	79	77	66	56	60	64	63	45	64	65	56	54	38
Andalucía	-	-	435	454	429	485	438	475	544	527	554	423	383	339	308	268	199

Evolución anual de la edad media de las personas ingresadas en UDH

Año	Edad Media
2000	34,5
2001	35,0
2002	36,0
2003	37,0
2004	37,0
2005	36,8
2006	38,3
2007	41,0
2008	38,7
2009	41,0
2010	41,6
2011	42,8
2012	43,7
2013	42,3
2014	41,6
2015	44,2
2016	46,1

La edad media de los ingresados refleja el paulatino envejecimiento de la población tratada en los últimos años en este recurso.



Distribución de los ingresos en datos absolutos y porcentuales en UDH a lo largo de 2016, según droga principal y género

Adicción Principal	Hombre		Mujer		Total	
	n	Porcentaje	n	Porcentaje	n	Porcentaje
Heroína y 'rebujaos'	10	29,41%	2	50,00%	12	31,58%
Otros opiáceos	3	8,82%	0	0,00%	3	7,89%
Cocaína	3	8,82%	0	0,00%	3	7,89%
Cannabis	3	8,82%	0	0,00%	3	7,89%
Benzodiacepinas, ansiolíticos y derivados	3	8,82%	0	0,00%	3	7,89%
Alcohol	12	35,29%	2	50,00%	14	36,84%
Total	34	100,00%	4	100,00%	38	100,00%

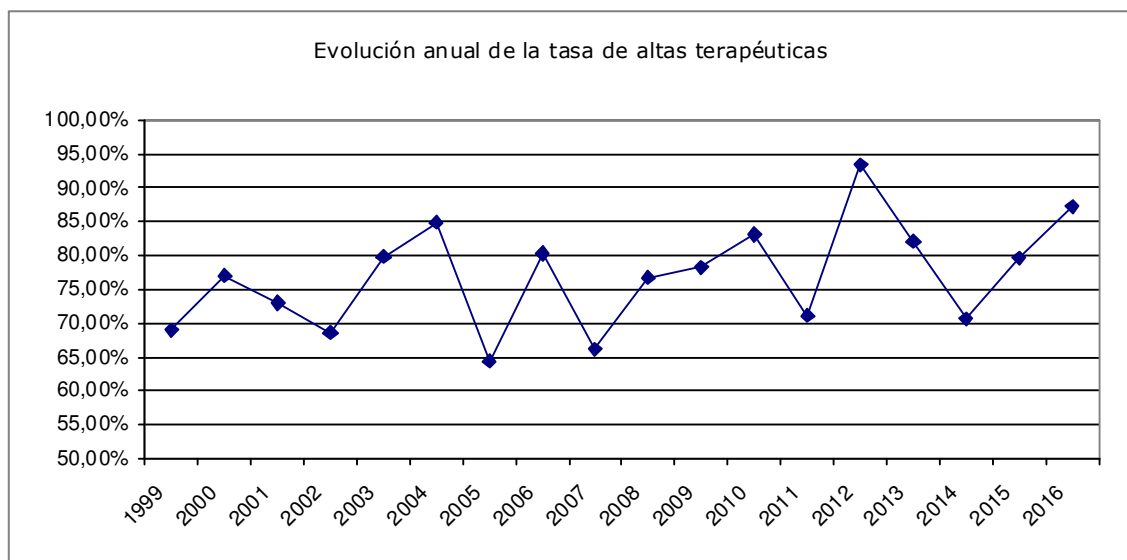
Esta tabla nos permite observar, que la mayoría de las personas ingresadas en Unidades de Desintoxicación Hospitalaria son hombres con un 89,47% del total de ingresos. La droga principal predominante por la que se accede al recurso es el alcohol, seguido de la heroína-rebujo por primera vez a lo largo de los últimos años.

Causas de salida de las Unidades de Desintoxicación Hospitalaria durante 2016 con expresión de la tasa de altas terapéuticas

Total Provincial	Altas Terapéuticas	Altas Voluntarias	Total de Altas 2016	% Altas Terapéuticas
	34	5	39	87,17%

Evolución anual de las tasas de altas terapéuticas de pacientes ingresados en UDH

Año	Tasa Altas Terapéuticas
1999	69,0%
2000	76,9%
2001	73,0%
2002	68,6%
2003	79,8%
2004	84,8%
2005	64,4%
2006	80,3%
2007	66,1%
2008	76,7%
2009	78,2%
2010	83,1%
2011	71,1%
2012	93,4%
2013	82,1%
2014	70,7%
2015	79,6%
2016	87,2%



La tasa de altas terapéuticas mantiene un patrón poco uniforme a lo largo de los años, sin que podamos precisar qué factores pueden incidir en esta evolución en crestas, que en 2012 llega a

alcanzar el valor más alto con un 93,4% y en 2014 arroja una cifra del 70,7% para llegar a casi el 80% en 2015 y 87,2% en 2016.

Evolución anual de los promedios de días de estancia de pacientes ingresados, según tipo de alta recibida y UDH

Año	Promedio de días estancia	
	Punta Europa	Victoria Eugenia
1999	10	-
2000	11,8	-
2001	15,2	-
2002	14	-
2003	15	-
2004	17	-
2005	16,6	15,7
2006	18,1	9,0
Altas Terapéuticas	18,5	16,0
Altas No Terapéuticas	12,0	2,0
2007	17,8	11,0
Altas Terapéuticas	22,2	17,0
Altas No Terapéuticas	9,0	5,0
2008	20,7	11,4
Altas Terapéuticas	23,7	11,4
Altas No Terapéuticas	12,0	-
2009	20,8	9,4
Altas Terapéuticas	23,5	9,5
Altas No Terapéuticas	11,9	9,0
2010	18,9	12,6
Altas Terapéuticas	20,6	12,6
Altas No Terapéuticas	11,2	-
2011	17,4	11,8
Altas Terapéuticas	22,3	11,8
Altas No Terapéuticas	7,7	-
2012	14,9	9,8
Altas Terapéuticas	15,7	9,8
Altas No Terapéuticas	3,0	-
2013*		18,8
Altas Terapéuticas		20,2
Altas No Terapéuticas		11,4
2014		19,8
Altas Terapéuticas		21,8
Altas No Terapéuticas		15,1
2015		20,3
Altas Terapéuticas		23,8
Altas No Terapéuticas		6,5
2016		18,7
Altas Terapéuticas		20,3
Altas No Terapéuticas		7,6

* A partir de 2013 sólo se ofrece el dato sin desagregar por UDH.

Comunidades Terapéuticas

Son centros de rehabilitación de carácter residencial que ofrecen asistencia orientada a la desintoxicación, deshabitación de la conducta adictiva, a la rehabilitación del hábito de comportamiento y al seguimiento de patologías orgánicas asociadas. En las comunidades se realizan tratamientos libres de drogas, con sustitutivos (Programa Tratamiento con Metadona, PTM), así como actividades socioeducativas orientadas a la Incorporación Social.

Estos recursos son regionales y acogen a pacientes derivados de los CTA a través de un protocolo de ingreso para su inclusión en lista de espera. El criterio de asignación de plazas hace que el primer paciente en lista de espera ingrese en la primera plaza vacante, ya que existe una lista única. En este recurso se trabaja en los ámbitos sanitario, psicológico, social y laboral. De las 479 plazas disponibles al final del año 2016, 167 son plazas concertadas con entidades privadas.

Comparación de protocolos enviados desde el conjunto de Andalucía y la provincia de Cádiz y relación del número y porcentaje de ingresos y renunciaciones producidas

Todos los datos de esta tabla corresponden a los protocolos derivados sólo en 2016.

CCTT	Protocolos* enviados en 2016	Número de	
		Renunciaciones	Ingresos
Provincia de Cádiz	488	201	252
Resto de Andalucía	1.895	606	1.094

* Se incluyen protocolos de pacientes derivados a CT por todos los equipos notificadores de la provincia durante 2016, por lo tanto, las renunciaciones y los ingresos corresponden a estos protocolos exclusivamente, no contabilizándose aquellos que pudieran haberse enviado en años anteriores.

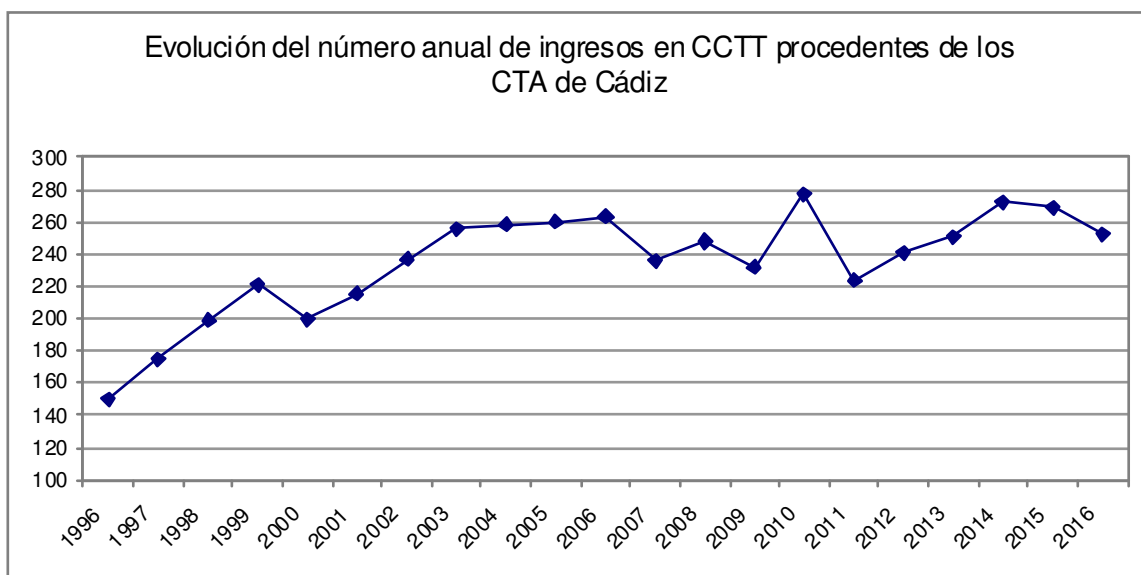
De los protocolos remitidos en 2016, el 25,75% de los ingresos que se producen en este tipo de recurso en Andalucía, proceden de la provincia de Cádiz.

Evolución anual del total de ingresos realizados en Comunidad Terapéutica procedentes de los centros de Cádiz

Año	Inicios en Andalucía	Inicios en Cádiz*	% de Cádiz sobre Andalucía
1996	796	150	18,8
1997	859	175	20,4
1998	712	199	27,9
1999	1.003	221	22,0
2000	993	200	20,1
2001	1.019	215	21,1
2002	1.123	237	21,1
2003	1.233	256	20,7
2004	1.239	258	20,8
2005	1.310	260	19,8
2006	1.299	263	20,2
2007	1.305	236	18,1
2008	1.390	248	17,8
2009	1.312	232	17,7

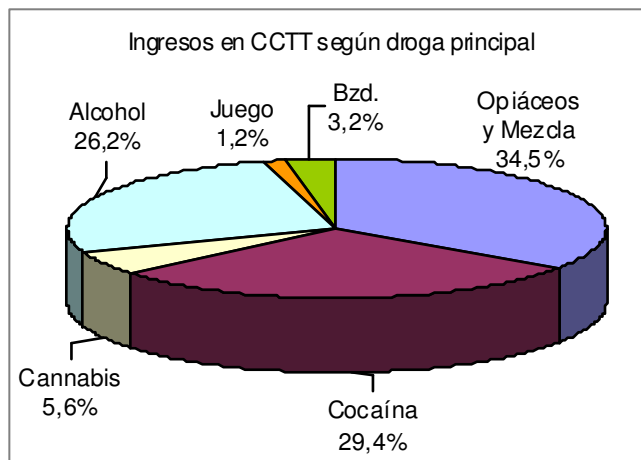
Año	Inicios en Andalucía	Inicios en Cádiz*	% de Cádiz sobre Andalucía
2010	1.293	277	21,4
2011	1.357	224	16,5
2012	1.258	242	19,2
2013	1.252	251	20,0
2014	1.355	285	21,0
2015	1.313	269	20,5
2016	1.346	252	18,7

* Se incluyen los pacientes derivados por Proyecto Hombre y todos aquellos cuyo protocolo hubiese sido remitido con anterioridad a 2016.



Distribución de ingresos en Comunidad Terapéutica en 2016, según droga principal por la que son tratados

Droga principal	N
Opiáceos y Mezcla	87
Cocaína y otros estim.	74
Cannabis	14
Alcohol	66
Juego	3
Bzd. y otras adicciones	8
Total	252



El grupo de los opiáceos, la cocaína y el alcohol, son los tipos de adicciones que generan básicamente los ingresos en Comunidad Terapéutica, destacando este año 2016 el porcentaje de usuarios cuya droga principal es del grupo de los opiáceos y mezcla, seguido por la cocaína y otros estimulantes.

Evolución anual del total de personas en tratamiento en CCTT al final de cada año con indicación del porcentaje de ocupación respecto del total de plazas disponibles

Año	Pacientes permanecen ingresados al final de cada año	Nº plazas disponibles	% de ocupación sobre el total disponible
1996	58	296	19,59
1997	68	307	22,15
1998	64	321	19,94
1999	77	332	23,19
2000	77	388	19,85
2001	57	354	16,10
2002	69	370	18,65
2003	80	377	21,22
2004	68	380	17,89
2005	75	419	17,90
2006	78	436	17,89
2007	72	448	16,07
2008	70	472	14,83
2009	65	468	13,89
2010	90	478	14,01
2011	67	478	14,95
2012	85	478	17,78
2013	85	478	17,78
2014	72	478	15,06
2015	68	478	14,23
2016	77	479	16,07

Evolución anual de la edad media de las personas que ingresan en CCTT

Año	Edad media
2000	33
2001	33
2002	33,9
2003	35
2004	34,7
2005	34,8
2006	36,7
2007	36,7
2008	37,0

2009	37,4
2010	37,5
2011	38,4
2012	39,9
2013	38,6
2014	38,6
2015	40,1
2016	40,4

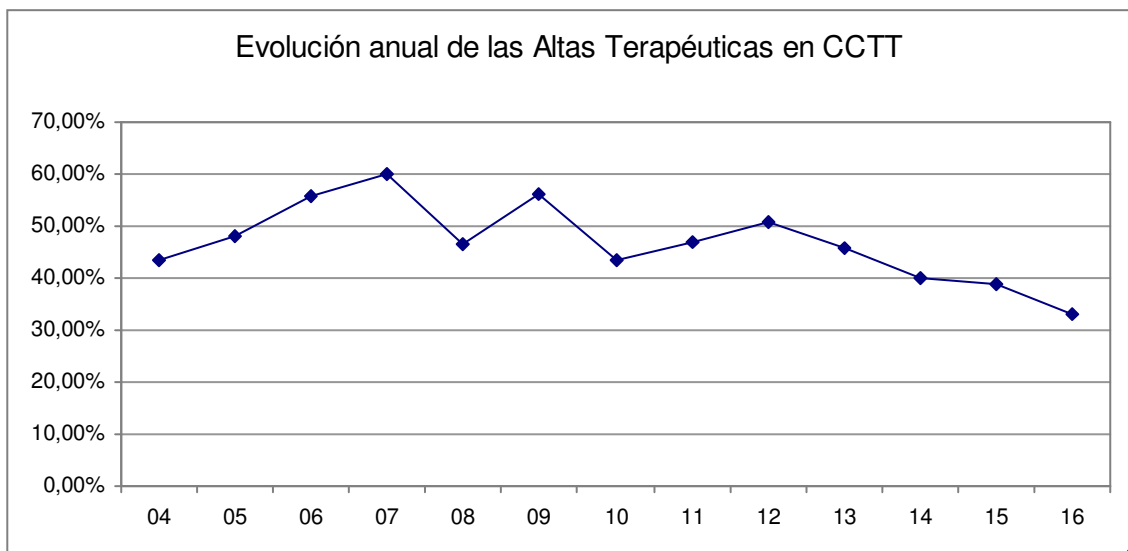
Distribución de las causas de salida de CCTT, según sexo y con expresión del porcentaje de altas terapéuticas conseguidas sobre el total de personas que salen en 2016. Datos comparados con Andalucía

Total por Género	Tipos de Alta						Total	% Altas Terap.
	Voluntarias	Terapéut.	Disciplinar.	Derivadas	Éxitus	Objetivos Parciales		
Hombre	65	70	26	3	0	34	198	35,35%
Mujeres	16	10	8	2	0	7	43	23,26%
Total Cádiz	81	80	34	5	0	41	241	33,20%
Total Andalucía	367	579	278	29	3	202	1.358	42,60%

Evolución anual del número de altas terapéuticas en CCTT

Datos relativos a todos los usuarios procedentes de la provincia de Cádiz incluidos los centros concertados derivadores.

04	05	06	07	08	09	10	11	12	13	14	15	16
43,4%	47,9%	55,6%	59,9%	46,6%	56,3%	43,5%	47,0%	50,9%	45,6%	40,1%	39,0%	33,2%



Evolución anual del promedio de días de estancia en CCTT

Año	Promedio en días	
2002		119
2003		114
2004		115
2005		106
2006		115
2007	Total de salidas:	126
	Alta Terapéutica:	170
	Alta no terapéutica:	54
2008	Total de salidas:	130
	Alta Terapéutica:	184
	Alta no terapéutica:	55
2009	Total de salidas:	134
	Alta Terapéutica:	195
	Alta no terapéutica:	61
2010	Total de salidas:	116
	Alta Terapéutica:	180
	Alta no terapéutica:	67
2011	Total de salidas:	124
	Alta Terapéutica:	192
	Alta no terapéutica:	64
2012	Total de salidas:	107
	Alta Terapéutica:	177
	Alta no terapéutica:	65
2013	Total de salidas:	129
	Alta Terapéutica:	194
	Alta no terapéutica:	74
2014	Total de salidas:	104
	Alta Terapéutica:	176
	Alta no terapéutica:	56
2015	Total de salidas:	94
	Alta Terapéutica:	182
	Alta no terapéutica:	58
2016	Total de salidas:	83
	Alta Terapéutica:	178
	Alta no terapéutica:	53

Viviendas de Apoyo al Tratamiento (VAT) y Viviendas de Apoyo a Enfermos de Sida (VAES)

Son recursos de alojamiento y convivencia, ubicados en edificios o zonas de viviendas normalizadas, destinadas a drogodependientes durante los inicios de su proceso terapéutico.

En las VAT se facilita la adquisición de pautas sociales adaptativas, se potencia de forma progresiva la autonomía y la responsabilidad del paciente. El número de plazas disponibles en 2016 ha sido de 16. En las VAES se atienden a pacientes drogodependientes afectados de SIDA con un alto grado de exclusión social. El número de plazas disponibles en 2016 ha sido de 31.

Derivaciones realizadas en Cádiz y Andalucía a VAT y VAES en 2016 con expresión del número de renunciaciones y porcentaje de los ingresos sobre el total de protocolos derivados ese año.

VAT y VAES	Protocolos enviados en 2016		Número de			
			renunciaciones		ingresos	
	VAT	VAES	VAT	VAES	VAT	VAES
Provincia de Cádiz	18	37	11	12	8	16
Resto de Andalucía	147	69	49	16	79	44

* Tanto las renunciaciones como los ingresos son exclusivamente sobre los protocolos remitidos en 2016, al igual que los porcentajes.

Evolución anual de las derivaciones realizadas a VAT y VAES

En esta tabla se incluyen todos los inicios de tratamiento incluidos los protocolos enviados con anterioridad a 2016.

Año	VAT			VAES		
	Número de Plazas	Inicios Cádiz	Inicios Andalucía	Número de Plazas	Inicios Cádiz	Inicios Andalucía
2005	18	4	59	49	67	115
2006	18	4	77	35	40	82
2007	18	3	61	35	30	75
2008	22	6	54	31	22	41
2009	16	6	94	31	17	51
2010	22	8	78	31	22	36
2011	22	10	90	31	21	52
2012	16	11	91	31	14	40
2013	16	5	67	31	16	38
2014	16	15	76	31	18	32
2015	16	9	83	31	26	55
2016	16	8	79	31	16	44

Distribución de las causas de salida de VAT según ámbito territorial y con expresión del porcentaje de altas terapéuticas conseguidas sobre el total de personas ingresadas a lo largo de 2016

Equipos	Tipos de altas en VAT				
	A. Terap.	A. Vol./Der.	A. Disciplinarias	Total Altas	% Altas Terap.
Provincia de Cádiz	3	3	2	8	37,50%
Andalucía	64	7	8	79	81,01%

Distribución de las causas de salida de VAES, según ámbito territorial y con expresión del porcentaje de altas terapéuticas conseguidas sobre el total de personas ingresadas a lo largo de 2016

Equipos	Tipos de altas en VAES					
	A. Terapéuticas	A. Vol./ Der./Otras	A. Disciplinarias	Éxitus	Total Altas	% Altas Terap.
Provincia de Cádiz	6	5	3	1	15	40,0%
Andalucía	10	13	10	5	38	26,3%

Sobre el Programa de Tratamiento con Opiáceos

Este programa se basa en facilitar un sustitutivo opiáceo sanitariamente controlado a las personas con trastornos de dependencias y abuso de opiáceos con el propósito de lograr una mejora de la calidad de vida y facilitar un mayor ajuste personal, familiar y social.

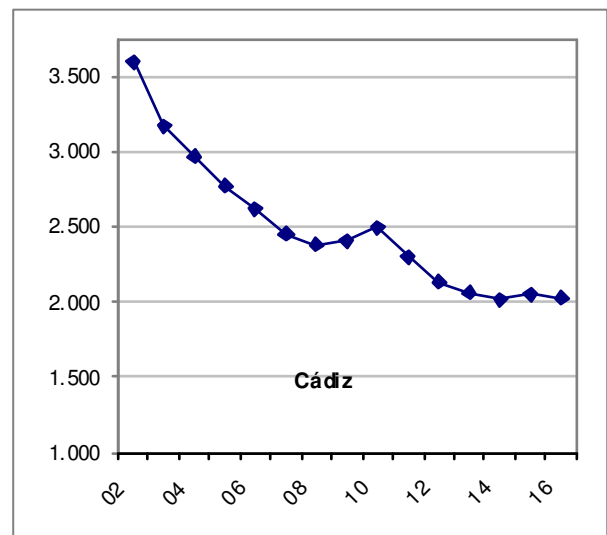
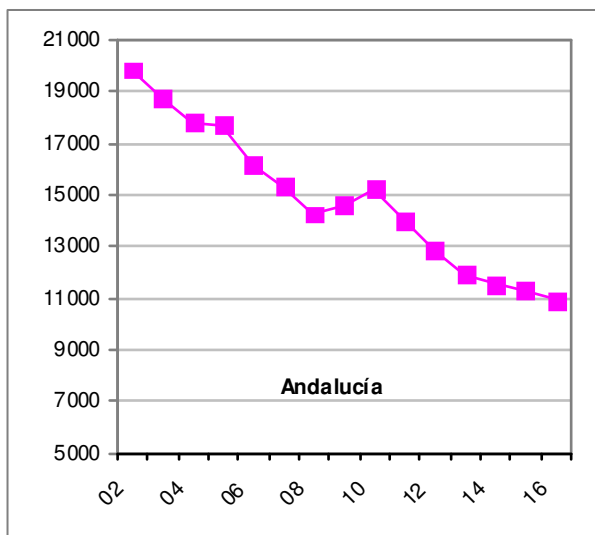
El uso de metadona es una alternativa terapéutica tanto para el tratamiento de las personas con dependencia a opiáceos como para la reducción de los riesgos y daños asociados. Estos tratamientos constituyen uno de los programas más efectivos de intervención tanto por el considerable número de drogodependientes que acogen y por los beneficios individuales y colectivos que se pueden obtener (reducción de los episodios de sobredosis y conductas de riesgo, la disminución de las tasas de mortalidad, cambios en la vía de administración de la sustancia, reducción del consumo de otras sustancias y su utilidad en el caso de mujeres embarazadas, etc.). La gestión de este programa corresponde a la Consejería de Igualdad y Políticas Sociales.

La dispensación de metadona se puede realizar (según el Decreto 300/2003, de 21 de octubre, por el que se regulan los tratamientos con opiáceos de personas dependientes de los mismos) por los Centros o Servicios Acreditados, establecimientos sanitarios y hospitales públicos dependientes de la Consejería de Igualdad y Políticas Sociales, así como en hospitales que dispongan de Unidad de Desintoxicación de Drogodependencias. Por otra parte, se puede dispensar en las Oficinas de Farmacias, Comunidades Terapéuticas y en Centros Penitenciarios debidamente acreditados por el mencionado Decreto.

Al final del año 2016, un total de 2.026 personas adictas a opiáceos permanecían adscritas al programa en Cádiz, 24 personas menos que el año pasado, de las cuales el 86,48% eran hombres.

Evolución anual del número de personas que se mantienen en tratamiento al final de cada año en PTM. Comparación de datos entre la provincia de Cádiz y el total de Andalucía

Año	Pacientes en PTM al final de cada año		% de Cádiz respecto de Andalucía
	Cádiz	Andalucía	
2002	3.599	19.834	18,1
2003	3.171	18.753	16,9
2004	2.967	17.827	16,6
2005	2.775	17.703	15,7
2006	2.626	16.147	16,3
2007	2.455	15.295	16,1
2008	2.382	14.257	16,7
2009	2.407	14.600	16,5
2010	2.495	15.191	16,4
2011	2.305	14.033	16,4
2012	2.136	12.823	16,6
2013	2.062	11.909	17,3
2014	2.016	11.559	17,4
2015	2.050	11.289	18,1
2016	2.026	10.940	19,5



La evolución del número de pacientes en PTM ha presentado una tendencia paulatina al descenso tanto en Cádiz como en Andalucía, probablemente debido a la disminución de las admisiones por opiáceos, al envejecimiento de la población atendida y a la diversificación tanto de los perfiles de pacientes nuevos como a la variada oferta asistencial, encontrándonos en 2016 unas cifras mantenidas muy proporcionales a los datos de ámbito andaluz.

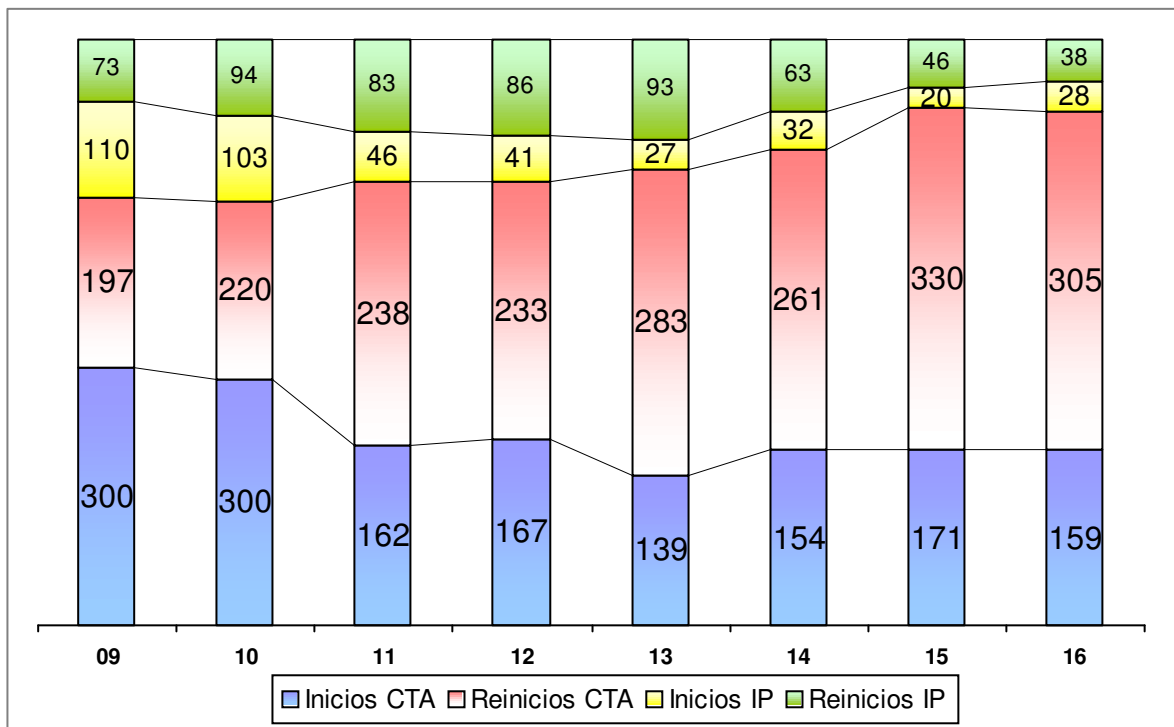
Cuadro resumen de la evolución de algunos indicadores de funcionamiento en el Programa de Metadona: Admisiones a tratamiento, pacientes en programa y número de puntos de dispensación

Año	Admisiones en el programa (Inicios y Reinicios)		Pacientes en PTM	Número de Puntos de Dispensación
2000	3.051		3.995	61
2001	2.899		4.036	64
2002	2.249		3.599	64
2003	1.950		3.171	64
2004	2.132		2.967	64
2005	CTA	1.115	2.426	62
	EAIP	705	349	2
	Total	1820	2.775	64
2006	CTA	918	2.289	62
	EAIP	648	337	2
	Total	1.566	2.626	64
2007	CTA	882	2.198	54
	EAIP	576	257	2
	Total	1.458	2.455	56
2008	CTA	478	2.139	54
	EAIP	202	242	2
	Total	680	2.381	56
2009	CTA	497	2.190	54
	EAIP	183	217	2
	Total	680	2.407	56
2010	CTA	521	2.259	55
	EAIP	196	236	2
	Total	717	2.495	57
2011	CTA	402	2.137	55
	EAIP	129	168	2
	Total	531	2.305	57
2012	CTA	400	1993	55
	EAIP	127	143	2

	Total	527	2.136	57
2013	CTA	422	1.917	55
	EAIP	124	145	2
	Total	546	2.062	57
2014	CTA	415	1.875	55
	EAIP	95	141	2
	Total	510	2016	57
2015	CTA	501	1.904	55
	EAIP	66	146	2
	Total	567	2.050	57
2016	CTA	464	1.911	55
	EAIP	664	115	2
	Total	530	2.026	57

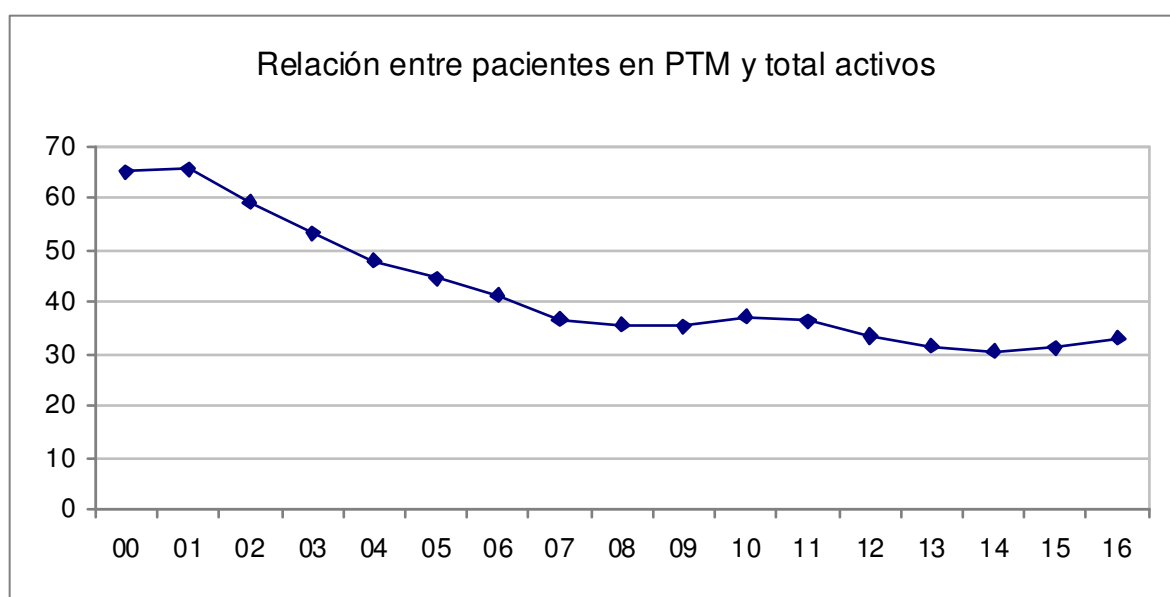
Distribución de los episodios de inicios en el PTM en 2016 según tipo de episodio y ámbito del tratamiento

En la gráfica reflejamos por separado los inicios y los reinicios de tratamiento en los seis últimos años, respecto de los CTA y de los Equipos de Prisiones, observándose un aumento de los reingresos en el programa y una tendencia al mantenimiento de las nuevas incorporaciones de usuarios en los CTA.



Evolución anual de la proporción de pacientes en PTM respecto del total de pacientes en tratamiento

% de pacientes en Metadona	Años													
	01	03	05	06	07	08	09	10	11	12	13	14	15	16
Total CTA	64,0	52,6	44,2	41,6	37,9	36,9	35,8	37,8	37,4	34,8	32,5	30,9	32,0	34,6
Total EAIP	77,7	60,5	47,2	39,3	28,4	27,8	31,5	30,7	26,2	21,3	23,2	24,9	24,4	18,4
TOTAL	65,5	53,4	44,5	41,3	36,6	35,7	35,4	37,1	36,4	33,4	31,6	30,4	31,3	33,0



Mientras que en 2001, el 64% de las personas en tratamiento estaban adscritos al PTM, a lo largo de los años este porcentaje ha ido disminuyendo progresivamente hasta alcanzar en 2014 la proporción de un 30,4% de usuarios en metadona sobre el total. En Cádiz al final de 2016, el 33% de los pacientes de los centros estaban en PTM, frente al de 29,54% Andalucía

Proporción de pacientes en PTM sobre el total en programa y sobre el total de pacientes cuya droga principal es del grupo de los opiáceos en 2016

% de pacientes en Metadona	Pacientes en programa	Pacientes en programa del grupo opiáceos*	Pacientes adscritos a PTM	% pacientes en PTM sobre total	% en PTM sobre grupo opiáceos
Total CTAs	5.515	2.312	1.911	34,6	82,6
Total EAIP	624	266	115	18,4	43,2
TOTAL	6.139	2.578	2.026	33,0	78,6

* Incluye pacientes en tratamiento cuya droga principal corresponde al grupo de los opiáceos (heroína, metadona, etc.) así como a las mezclas de heroína con las diversas formas de cocaína.

Distribución de personas admitidas en el PTM y total de pacientes al final del año según género en 2016

Equipos de Tratamiento	Pacientes			
	Inicios+Reinicios	Pacientes activos a 31/12/2016		
		H	M	Total
Cádiz	72	296	61	357
Algeciras	30	159	32	191
Jerez	95	291	36	327
El Pto. de Santa María	63	108	24	132
Rota	18	37	6	43
La Línea	24	204	32	236
Sanlúcar	53	123	20	143
Chiclana	17	47	13	60
Puerto Real	12	36	9	45
San Fernando	10	84	16	100
Barbate	22	58	3	61
Conil	3	24	4	28
Alcalá G.	16	28	2	30
Villamartín	10	71	4	75
Arcos	3	20	1	21
Ubrique	7	31	3	34
Algodonales	8	27	0	27
Total CTA	463	1.644	266	1.910
Botafuegos	23	62	8	70
Puerto II	43	45	0	45
Total EAIP	66	107	8	115
Total Provincial	529	1.751	274	2.025

- No se incluyen 1 usuarios atendidos en PTM en Centro Concertados de P. Hombre de Jerez.

Evolución de los porcentajes de las pautas de recogida de metadona

Año	Pauta de Recogida	% de usuarios
2006	Diaria	34,7
	2-3veces/semana	5,6
	Semanal o más	59,7
2007	Diaria	30,1

	2-3veces/semana	5,6
	Semanal o más	64,2
2008	Diaria	28,7
	2-3veces/semana	5,7
	Semanal o más	66,1
2009	Diaria	25,9
	2-3veces/semana	6,0
	Semanal o más	68,1
2010	Diaria	24,4
	2-3veces/semana	5,93
	Semanal o más	69,6
2011	Diaria	20,4
	2-3veces/semana	4,9
	Semanal o más	74,6
2012	Diaria	17,7
	2-3veces/semana	4,5
	Semanal o más	77,8
2013	Diaria	16,8
	2-3veces/semana	4,2
	Semanal o más	78,9
2014	Diaria	11,4
	2-3veces/semana	3,8
	Semanal o más	84,8
2015	Diaria	12,4
	2-3veces/semana	2,4
	Semanal o más	85,1
2016	Diaria	10,0
	2-3veces/semana	1,2
	Semanal o más	88,7

Atendiendo al modo de recogida se comprueba la tendencia, año tras año, a utilizar los modos que implican menor frecuencia en la asistencia a los puntos de dispensación. Podemos apuntar que influye también las limitaciones que desde el SAS se han realizado de los horarios y días de dispensación, ya que hay muchos centros que no pueden optar por dispensaciones que impliquen mayor frecuentación en el Centro de Dispensación.

Distribución porcentual de pacientes en PTM en 2016, según pauta de recogida utilizada y Distrito Sanitario donde se ubica

Pauta	Bahía de Cádiz-La Janda		Campo de Gibraltar		Jerez-Costa Noroeste		Sierra de Cádiz	
	N	%	N	%	N	%	N	%
Diaria	50	5,80	162	31,15	6	1,16	4	2,56
Tres días por semana	1	0,12	0		0		2	1,28
Dos días por semana	9	1,06	7	1,35	7	1,36	0	
Un día por semana	619	72,74	186	35,77	315	61,05	132	84,62
Un día cada dos semanas	160	18,80	143	27,50	115	22,29	18	11,54
Un día cada tres semanas	0		0		0		0	

Un día cada cuatro semanas	12	1,41	22	4,23	73	14,15	0	
Total	851	100,00	520	100,00	516	100,00	156	100,00

* En el Distrito Bahía de Cádiz la Janda se encuentran incluidos en recogida diaria los 35 usuarios que se ubican en el Centro Penitenciario Puerto II.

** En el Distrito Campo de Gibraltar en recogida diaria se incluyen 72 pacientes del Centro Penitenciario Botafuegos, 9 de VAES Marillac y 23 de las CT de Tarifa y La Línea.

Observamos en la tabla como la recogida semanal seguida de la recogida cada dos semanas, se implanta como modo de recogida más frecuente y normalizado en todos los Distritos.

En Andalucía, la proporción de pacientes que la recogen diariamente está en el 15,82%.

Distribución del total de pacientes que salen del PTM en el 2016, según tipo de salida y Distrito Sanitario

Tipo de Salida	Bahía de Cádiz-La Janda		Campo de Gibraltar		Jerez-Costa Noroeste		Sierra de Cádiz	
	N	%	N	%	N	%	N	%
Alta por finalización de programa o terapéutica	49	18,15	70	44,87	13	9,35	8	18,61
Abandono	57	21,11	19	12,18	65	46,76	4	9,30
Alta voluntaria	26	9,63	15	9,62	11	7,91	2	4,65
Exitus	18	6,67	17	10,90	18	12,95	4	9,30
Alta derivada (fuera de Andalucía o recurso privado o IIPP sin seguimiento)	67	24,81	24	15,38	24	17,27	9	20,93
Alta por cambio de principio activo	5	1,85	4	2,56	1	0,72	11	25,58
Alta por abandono automática	48	17,78	7	4,49	7	5,04	5	11,63
Total	270	100,00	156	100,00	139	100,00	43	100,00

* (Fuera de Andalucía o recurso privado o IIPP sin seguimiento)

Consideramos importante reflejar que, pese a las especiales características del PTM, casi un 23,02% de las personas adscritas a este programa salen del mismo con Alta por finalización de Programa o Alta Terapéutica, cifra similar se obtuvo en los dos últimos años pasados.

Consideraciones sobre el programa de Tratamiento con Buprenorfina

Año	Pacientes			
	Incorporaciones	Usuarios activos al final de cada año		
		H	M	Total
2010	7	4	2	6

Año	Pacientes			
	Incorporaciones	Usuarios activos al final de cada año		
		H	M	Total
2011	10	12	2	14
2012	8	15	2	17
2013	29	35	5	36
2014	37	46	11	57
2015	44	58	8	66
2016	53	72	11	83

Frente a las 53 incorporaciones que se producen en los CTA de Cádiz, en el resto de Andalucía se incorporan 523 usuarios. Respecto de la situación al final de cada año, en Cádiz se mantienen en tratamiento en 2016, 83 pacientes, frente a los 840 que se mantenían en toda Andalucía.

Asistimos a una paulatina adscripción en nuestra provincia al PTB, donde el 9,8% de los pacientes con Buprenorfina en Andalucía al final de 2016, lo han sido en Cádiz.

En Cádiz en 2016, el 13,51% de los usuarios han finalizado el programa por alta terapéutica, siendo en Andalucía de un 19,95%

Sobre las determinaciones de drogas en orina (PDMDO)

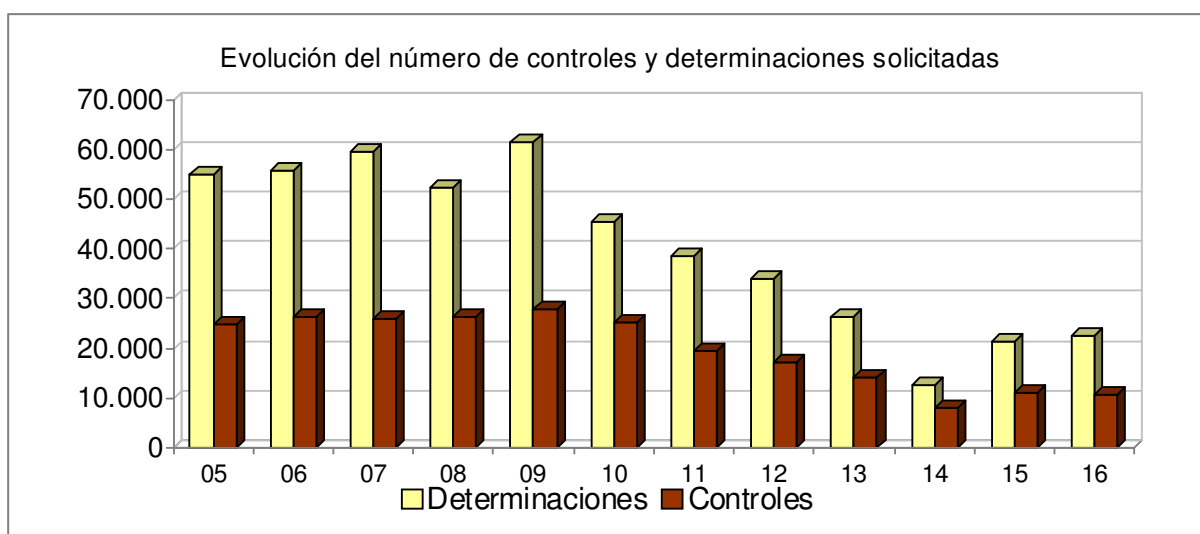
Con el protocolo de determinaciones de drogas en orina se pretende verificar, mediante un método objetivo, el presunto consumo de drogas en las personas que reciben tratamiento en los Centros de Tratamiento Ambulatorio de la provincia de Cádiz, utilizando para ello el método clínico de enzimo-inmunoensayo. El cuadro resumen de la actividad realizada en los últimos años viene dado por:

Evolución anual de diversos parámetros que configuran la actividad en el Programa de Determinaciones de Metabolitos de Drogas en Orina (PDMDO)

Conceptos	2008	2009	2010	2011	2012	2013	2014	2015	2016
Total determinaciones disponibles	80.400	80.400	80.400	55.524	55.524	26.000	20.000	Sin asign.	Sin asign.
Total determinaciones solicitadas	52.365	61.482	54.566	38.728	33.986	25.964	12.559	21.481	22.522
Total de controles realizados	26.435	27.748	25.267	19.486	17.014	13.997	7.948	11.077	10.521
% de realizadas sobre disponibles	65,13	76,47	67,84	69,75	60,98	100,0	62,79	-	-
Media de determinaciones realizadas por control	1,9	2,2	2,1	1,9	1,9	1,8	1,6	1,9	2,1

En 2016 tampoco se ha dispuesto de una cantidad de determinaciones fijas., siendo el total de determinaciones solicitadas: 22.522 (No se incluyen las determinaciones de alcohol, 348, y

las que se vienen realizando desde los Equipos de Apoyo a IIPP, 93).



El PDMDO ha aumentado en el año 2015 y 2016 respecto del número de determinaciones de drogas solicitadas, básicamente debido a los cambios de laboratorios que han iniciado un proceso de normalización en cuanto a la disponibilidad de reactivos.

Parámetros que configuran la actividad en el Programa de Determinaciones de Metabolitos de drogas en orina, según equipo de tratamiento en 2016

Equipos	Número de determinaciones realizadas	Número de controles realizados	Media anual de determinaciones por control	Media de controles por usuario en el año	Proporción entre determinaciones y pacientes activos
Cádiz	3.854	1.898	2,03	6	3,96
Algeciras	1.666	828	2,01	3,3	2,60
Jerez	4.220	1.835	2,30	3,4	4,52
El Pto. Sta. M.	1.312	725	1,81	2,6	4,49
Rota	526	168	3,13	2,8	6,12
La Línea	1.529	559	2,74	2,6	3,27
Sanlúcar	2.089	889	2,35	3,5	4,99
Chiclana	1.201	491	2,45	3,5	4,94
Puerto Real	608	378	1,61	7,4	2,75
San Fernando	1.571	943	1,67	4,4	3,01
Barbate	418	136	3,07	2	3,32

Conil	201	79	2,54	2,8	3,59
Alcalá G.	74	35	2,11	1,7	1,28
Villamartín	1.833	822	2,23	3,8	7,36
Arcos	487	257	1,89	4,2	6,67
Ubrique	433	222	1,95	3,7	4,92
Algodonales	344	163	2,11	3,3	5,29
Total	22.366	10.428	2,14	3,7	4,06

* Las determinaciones realizadas por el Equipo de Prisiones de Puerto II, son llevadas a cabo con los medios propios de Instituciones Penitenciarias y las alcoholemias realizadas por alcoholímetro.

El indicador de la Media de determinaciones por usuario, informa del número de controles toxicológicos medios solicitados por persona usuaria en un CTA, considerando solamente las personas usuarias que han tenido algún control.

Distribución de los resultados totales obtenidos en el Programa de Determinaciones de Drogas en Orina en 2016, según parámetros solicitados

Metabolito	Nº de Determin.	% Total	% Positivos	% Negativos	% Nulos	% Manip.
Opiáceos	4.089	17.91 %	13.77 %	86.01 %	0.22 %	0 %
Cocaína	8.801	38.55 %	12.38 %	87.47 %	0.14 %	0.01 %
Benzodiacep.	1.679	7.35 %	20.01 %	79.75 %	0.18 %	0.06 %
Metadona	1.461	6.4 %	52.02 %	47.78 %	0.21 %	0 %
Anfetaminas	843	3.69 %	1.9 %	97.27 %	0.83 %	0 %
Cannabis	5.438	23.82 %	22.38 %	77.11 %	0.5 %	0.02 %
Alcoholemia*	347	1.52 %	10.66 %	89.34 %	0 %	0 %
TOTAL	22.831	100 %	100 %	100 %	100 %	100 %

* Las alcoholemias son realizadas por sistemas alternativos al Laboratorio del SAS.

Sobre la aplicación del Sistema de Gestión de Pruebas Diagnósticas

El Sistema de Gestión de Pruebas Diagnósticas es una aplicación desarrollada en un entorno Web seguro administrado por EPICSA (Empresa Pública Informática de Cádiz, S.A.), que permite dotar a los/as profesionales de una herramienta útil para la aplicación de diversos inventarios y test diagnósticos a los pacientes de nuestros centros desde el año 2008.

El diseño de la aplicación permite la administración de las pruebas, su corrección automatizada, presentación de resultados e informes, así como la impresión de los mismos. También dispone de un sistema de actualización de nuevas pruebas diagnósticas para su uso.

Distribución de las pruebas diagnósticas aplicadas a lo largo de 2016 según CTA

Centro	Nº de pruebas aplicadas
Alcalá de los Gazules	19
Algeciras	179
Algodonales	10
Arcos de la Frontera	2
Barbate	60
Chiclana de la Frontera	23
Conil	44
Cádiz	81
E.A. I.P. de Algeciras	8
E.A. I.P. de Puerto II	9
El Puerto de Santa María	0
Jerez de la Frontera	28
La Línea de la Concepción	96
Puerto Real	10
Rota	32
San Fernando	178
Sanlúcar de Barrameda	588
Ubrique	21
Villamartín	74
Total:	1.462

Distribución de las pruebas diagnósticas aplicadas a lo largo de 2016, según Grupo Profesional

Grupo Profesional	Nº de pruebas aplicadas
DUE	44
Médico/a	276
Psicólogo/a	986
Trabajador/a social	156
Total:	1.462

Distribución de las pruebas diagnósticas aplicadas a lo largo de 2016, según test aplicado

TEST	Nº de Pruebas Aplicadas
Alcohol Use Disorders Identification Test (AUDIT)	29
Criterios Diagnósticos DSM-IV para juego patológico (I)	9
Cuestionario Evaluación autoeficacia DTCQ Heroína	1
Cuestionario CAGE	12
Cuestionario Disejecutivo (DEX-Sp)	10
Cuestionario Salamanca de trastornos de la personalidad	113
Cuestionario asertivo	18
Cuestionario conductual de hábitos de juego	8
Cuestionario de Personalidad IPDE. Módulo de cribado CIE-10	131
Cuestionario de Personalidad SCID II	99
Cuestionario de Variables de Interacción Social (VIP)	1
Cuestionario de craving de Weiss para la cocaína	4
Cuestionario de juego patológico de South Oaks (SOGS)	6
Cuestionario de motivación del fumador	34
Cuestionario sobre Gravedad de Dependencia al Alcohol (SADQ)	1
Escala Autocumplimenta de síntomas de TDAH en Adultos (ASRS)	37
Escala Evaluación de la Abstinencia Alcohólica (CIWA-Ar)	5
Escala Evaluación de la actividad social y laboral (EEASL)	1
Escala Multidimensional de Craving de Alcohol (EMCA)	1
Escala breve de abstinencia de opiáceos (SOWS)	1
Escala de Evaluación de la Actividad Global (EEAG)	2
Escala de Hamilton para la Ansiedad (HARS)	4
Escala de Hamilton para la Depresión (HDRS)	8
Escala de Impulsividad I7 de Eysenck	4
Escala de Inadaptación Social (EIS)	1
Escala de Intensidad de la Dependencia al Alcohol (EIDA)	1
Escala de abstinencia de opiáceos (OWS)	9
Escala de evitación y ansiedad social	19
Escala de impulsividad de Barratt (BIS-11)	1
Escala de valoración del riesgo de exclusión social	152
Escala multidimensional de expresión social. Parte cognitiva	1
Escala multidimensional de expresión social. Parte motora	1
Eval. categorial de los estadios del cambio (alcohol)	3
Eval. categorial de los estadios del cambio (cannabis)	6
Eval. categorial de los estadios del cambio (cocaína)	4
Eval. categorial de los estadios del cambio (heroína)	1
Eval. categorial de los estadios del cambio (tabaco)	4
Inventario de Ansiedad Estado-Rasgo (STAI)	23
Inventario de Depresión de Beck (BDI)	32
Inventario de Habilidades de Afrontamiento en Alcoholismo	1
Inventario de pensamientos sobre el juego	3
Inventario del Temperamento y del Carácter TCI-R-67	1
Inventario sit. precipitantes recaída y estrategias afront.	1

MINI Módulo K. Trastornos por Consumo de Opióides	37
MINI Módulo K. Trastornos por Consumo de Cannabinoides.	84
MINI Módulo K. Trastornos por Consumo de Cocaína	94
MINI Módulo K. Trastornos por Consumo de Sedantes/Hipnóticos	5
MINI Módulo K. Trastornos por Consumo de otros Estimulantes	5
MINI. Módulo J. Trastornos por consumo de Alcohol	102
Mini examen cognoscitivo (MEC-35)	2
Müncher Alkoholismustes Test (MALT)	3
SCID I. Trastornos por consumo de alcohol	1
SCID I. Trastornos por consumo de cannabis	1
SCID I. Trastornos por consumo de cocaína	7
SCID I. Trastornos por consumo de opioides	1
SCL-90-R	160
Test de Fagerström de Dependencia de Nicotina	57
Test de Gloor-Nilson. Comportamiento del fumador	31
Test de Richmond. Motivación para dejar de fumar	39
Wender-Utah Rating Scale (WURS). Eval. retrospectiva de TDAH	30
Total:	1.462

*Durante los años 2015 y 2016 se han realizado muchas pruebas diagnósticas durante el proceso de adecuación del diagnóstico social que no pueden estar contabilizadas, ya que aún no se han incluido en el sistema de gestión diagnóstica, por lo que se podría hacer mención de las mismas sin cuantificarlas.

Evolución del total de pruebas diagnósticas aplicadas a lo largo de los últimos años

Año de aplicación	Nº de pruebas
2009	5.140
2010	4.546
2011	5.101
2012	3.679
2013	3.669
2014	2.700
2015	2.197
2016	1.462

ÁREA DE PREVENCIÓN FORMACIÓN

Consideraciones generales

Al objeto de facilitar la consulta de los datos expuestos se han establecidos los siguientes ámbitos de intervención: Comunitario, Educativo y Laboral. El ámbito de las Familias se incluye de forma transversal en el Comunitario y Educativo.

La notificación de las actuaciones dentro de estos ámbitos se lleva a cabo a través de los siguientes tipos de actividades:

Formativas: el conjunto de procedimientos orientados a la formación de las personas con el objetivo de mejorar sus recursos y habilidades para afrontar situaciones de la vida cotidiana que promueven el uso de drogas o ampliar sus conocimientos sobre esta materia.

Coordinación: aquellas que facilitan la colaboración con otras entidades, así como todo el trabajo anterior con éstas para el desarrollo de la intervención.

Asesoramiento: consistan en aconsejar o informar sobre prevención de drogodependencias y adicciones a colectivos y entidades que así lo demanden.

Actividades realizadas según ámbitos de intervención: Educativo, Comunitario y Laboral.

Distribución del número total y % de actividades de prevención, por ámbitos y tipos registradas durante el año 2016

Descripción	Total	%
Ámbito Comunitario - Asesoramiento	3	1,44
Ámbito Comunitario - Coordinación	14	6,73
Ámbito Comunitario - Formativa	4	1,92
Ámbito Educativa - Asesoramiento	12	5,77
Ámbito Educativa - Coordinación	130	62,5
Ámbito Educativa - Formativa	43	20,67
Ámbito Laboral - Asesoramiento	1	0,48
Ámbito Laboral - Formativa	1	0,48
Total	208	100

Número de horas según entidades organizadoras de las actividades y % registradas durante el año 2016.

Descripción	Horas	%
Área de Prevención SPD	9	4,33
Asociaciones de Drogodependencias	4	1,92
Asociaciones de Jóvenes	5	2,4

Asociaciones de Mujeres	15	7,21
Ayuntamiento	57	27,4
Centro del Profesorado	1	0,48
Empresa Privada	1	0,48
EOE	96	46,15
IES	7	3,37
Otros	11	5,29
Sin especificar	1	0,48
SS..CC.	208	100
Universidad	1	0,48
Total	209	100

Número de actividades según número de horas y % de las actividades desarrolladas durante el año 2016.

Descripción	Horas	%
Ámbito Comunitario - Asesoramiento	7	6,73
Ámbito Comunitario - Coordinación	0	0
Ámbito Comunitario - Formativa	8	7,69
Ámbito Educativo - Asesoramiento	16	15,38
Ámbito Educativo - Coordinación	0	0
Ámbito Educativo - Formativa	71	68,27
Ámbito Laboral - Asesoramiento	0	0
Ámbito Laboral - Formativa	2	1,92
Total	104	100

Número de personas y % que participan en la actividad por sexo de los participantes durante el año 2016.

Descripción	Total Personas	%
Hombres	393	46,13
Mujeres	369	43,31
Sin especificar el género	90	10,56
Total	852	100

Número de actividades y % según población objetivo, desarrolladas durante el año 2016.

Descripción	Población	Total	%
Ámbito Comunitaria - Asesoramiento	Adolescentes y jóvenes	1	0,93
	Familias	1	0,93
	Mediadores/as	2	1,87
	Personal técnico Serv. Soc.	1	0,93
	Población general	1	0,93
Ámbito Comunitaria - Formativa	Adolescentes y jóvenes	1	0,93
	Familias	2	1,87
	Personal sanitario	1	0,93
	Población general	1	0,93
Ámbito Educativa - Asesoramiento	Alumnado	4	3,74
	Familias	3	2,8
	Personal no docente	1	0,93
	Profesorado	8	7,48
Ámbito Educativa - Formativa	Alumnado	30	28,04
	Familias	13	12,15
	Personal no docente	15	14,02
	Profesorado	18	16,82
Ámbito Laboral - Formativa	Comités de Empresa	1	0,93
	Comités de Salud Laboral	1	0,93
	Mandos intermedios	1	0,93
	Trabajadores/as	1	0,93
Total		107	100

Actividades de coordinación /prevención desarrolladas desde los CTAs durante el año 2016. Este indicador calcula el nº de actividades no asistenciales realizadas en un período determinado

Descripción	Nº de veces que se notifica
Elaboración de programas y memorias	46
Formación propia	121
Formación y tutorías con residentes y alumnado en prácticas	215
Participación en Actividades de Prevención	1
Participación en Actividades de Prevención – Comunitaria	21
Participación en Actividades de Prevención – Educativa	185
Participación en Actividades de Prevención – Laboral	2
Participación Proyecto de Investigación	10
Reunión externa - Administraciones Públicas	108
Reunión externa – Asociaciones	60
Reunión externa - Atención Primaria	8
Reunión externa - Centro de la Mujer	7

Reunión externa - Centros de Dispensación de Metadona3	3
Reunión externa - Delegación de Educación	6
Reunión externa - Empresas	16
Reunión externa - Otros	78
Reunión externa - Salud Mental	57
Reunión externa - Servicios de Incorporación Laboral	10
Reunión externa - Servicios de Infancia y Familia	33
Reunión externa - Servicios Jurídicos	9
Reunión externa - Servicios Sociales Comunitarios	13
Reunión externa - Servicios Sociales Especializados	4
Trabajos Preparatorios de actividades de prevención	355
Total	1.398

Actividades de sensibilización (Campañas divulgativas)

Edición y publicación en la web de imagen, y en las redes sociales (Facebook y Twitter) de distintas campañas e sensibilización.



Fecha conmemorativa: Día Internacional de la Lucha contra el Uso Indebido y Tráfico Ilícito de Drogas 26 de junio.

Fecha



conmemorativa: Día Mundial sin Alcohol 15 de noviembre.
<http://www.dipucadiz.es/.../drogodependenc.../destacados/15N.pdf>



Día Mundial Sin Tabaco. 31 de mayo

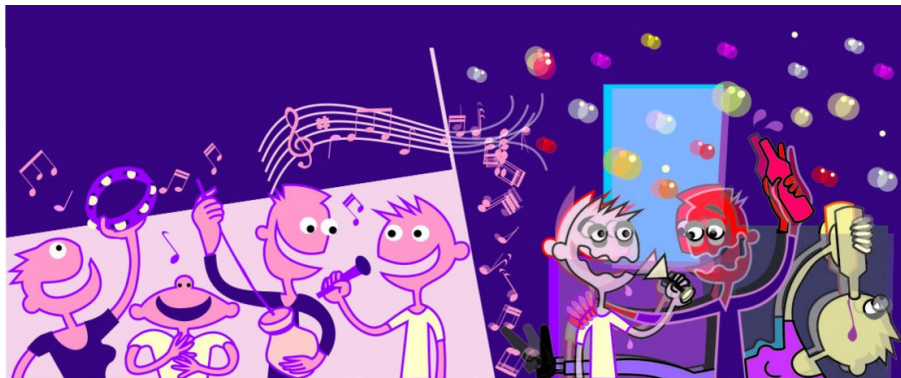
<http://www.who.int/campaigns/no-tobacco-day/2016/event/es/>



Fecha conmemorativa: Carnaval de Cádiz

La campaña en facebook durante el último carnaval alcanzó a 94.935 internautas

<http://www.dipucadiz.es/.../Campana-de-prevencion-de-consumo.../>



Fecha Conmemorativa: Fiestas de Navidad

<http://www.dipucadiz.es/drogo.../Entradilla-por-defecto-00026/>

Actividades de Formación

Cursos/Actividades en las que participa el S.P.D. de Cádiz durante el año 2016.

Denominación	Localidad	Participantes
Neurobiología de las Adicciones: Nuevos Desarrollos Terapéuticos	Cádiz	93
Servicio Responsable Alcohol (1)	Cádiz	20
Servicio Responsable Alcohol (2)	Cádiz	17
Servicio Responsable Alcohol (3)	Cádiz	13
Servicio Responsable Alcohol (4)	Cádiz	16
Reanimación cardiopulmonar (1)	S. Fernando	10
Reanimación cardiopulmonar (2)	S. Fernando	10
Jornada Formación Creciendo en Salud	Algeciras	66
Jornada Formación Creciendo en Salud	Cádiz	73
Jornada Formación Creciendo en Salud	Jerez	76
Jornada Formación Creciendo en Salud	Villamartín	28
Jornada Formación Forma Joven	Algeciras	34
Jornada Formación Forma Joven	Cádiz	31
Jornada Formación Forma Joven	Jerez	36
Jornada Formación Forma Joven	Villamartín	15
Total		538

Prácticas Profesionales

Objetivo: Lograr que los alumnos seleccionados alcancen una mayor capacitación profesional en materia de drogodependencias mediante la realización de un período de prácticas en los Centros de Atención Ambulatoria de la Red Pública de Atención a las Drogodependencias y Adicciones de la Provincia de Cádiz.

Instituciones con las que se han colaborado durante el año 2016:

Facultad de Ciencias de la Educación de la Universidad de Cádiz. Grado de Psicología

Facultad de Ciencias de Trabajo Social de la Universidad de Cádiz. Grado de Trabajo Social

Unidad de Gestión Clínica de Salud Mental del Hospital Universitario Puerto Real

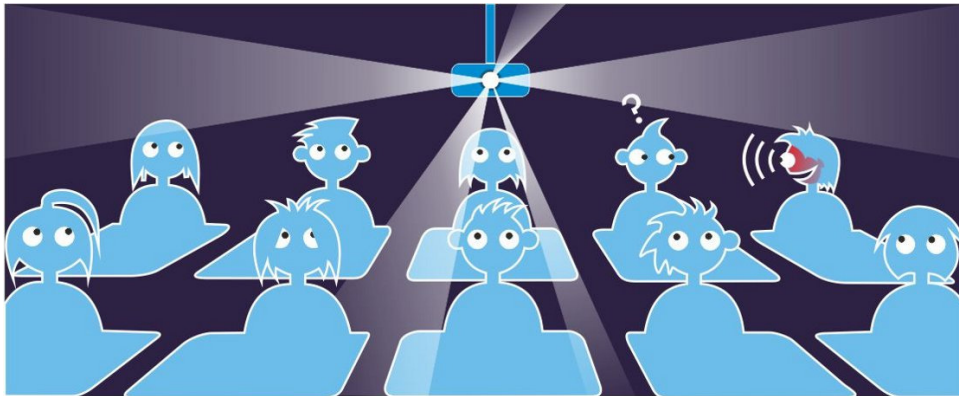
Unidad de Gestión Clínica Salud Mental Hospital Puerta del Mar

Unidad de Gestión Clínica Salud Mental Hospital Punta Europa

Número de técnicos/as distribuidos por perfil profesional y CTA donde se desarrolla la actividad formativa

CTA	T. S.	Mir F.	Mir P.	Pir	Psic	Eir	Total
Algeciras	1		1	1		1	4
Cádiz	1	2	4	3	2	1	13
San Fernando	1	1	2		2		6
Jerez	1		1	1			3
Sanlúcar	1						1
Villamartín			3				3
Chiclana					2		2
Puerto Real		2					2
La Línea	1		1	1		2	5
Puerto II	1						1
Ubrique	1						1
Total	8	5	12	6	6	4	41

Cine Educación en Valores y Promoción de la Salud: Salud en curso.



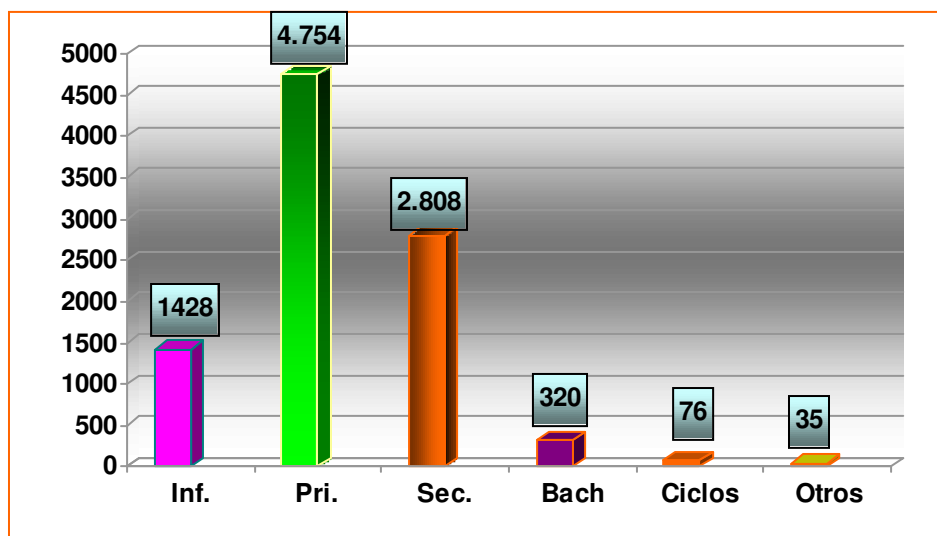
Objetivo: Formar al alumnado en valores, actitudes y habilidades sociales, para que actúen como factores de protección ante el consumo de drogas.

Ámbito de actuación: Centros Educativos de Primaria y Secundaria así como otras entidades interesadas.

Distribución del alumnado que participa en el curso 2015-2016 según localidad y género.

Localidad	Alumnos	Alumnas	Total
Algeciras	227	220	447
Arcos	371	374	745
Barbate	122	104	226
Bornos	233	268	501
Cádiz	254	253	507
Chiclana	36	34	70
Chipiona	127	106	233
El Gastor	16	16	32
El Puerto	8	0	8
Jerez	1.871	1.793	3.664
La Línea	26	18	44
Medina	103	111	214
Olvera	137	145	282
Puerto Serrano	186	159	345
San Fernando	455	386	841
San Roque	55	14	69
Sanlúcar	432	366	798
Ubrique	24	30	54
Vejer	173	168	341
Total	4.856	4.565	9.421

Distribución participantes programa Salud en Curso por nivel educativo.



De qué van las Drogas. De que van los jóvenes



Objetivo: Propiciar procesos de reflexión y debate entre adolescentes y jóvenes que mejoren su actitud y refuercen su postura ante las drogas.

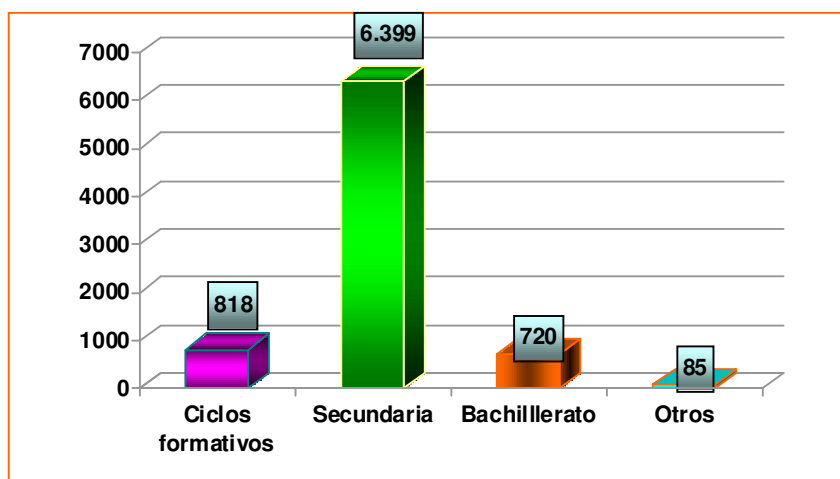
Ámbito de actuación: Jóvenes adolescentes entre 15 y 18 años (Secundaria, ciclos formativos y Bachillerato).

Distribución de participantes por localidad y sexo del Programa De que van las Drogas. De qué van los jóvenes.

Distribución de participantes por localidad y sexo del Programa De que van las Drogas. De qué van los jóvenes.

Localidad	Alumnos	Alumnas	Total
Alcalá del Valle	27	17	44
Algeciras	525	378	903
Algodonales	150	146	296
Barbate	199	185	384
Cádiz	469	382	851
Conil	132	102	234
El Gastor	16	16	32
El Puerto de Santa María	8	6	14
Jerez	2.361	2.287	4.603
Olvera	214	206	420
San Roque	146	123	269
Sanlúcar	111	115	226
Ubrique	157	148	305
Vejer	217	224	305
Total	4.687	4.335	9.022

Distribución de participantes en el programa De que van las Drogas. De que van los Jóvenes por nivel educativo.



Ciudades ante las Drogas

El programa "Ciudades ante las Drogas" pretende ser un instrumento de prevención de las drogodependencias en el marco comunitario, que sirva de referente en la Comunidad Autónoma de las actuaciones que se pongan en marcha desde los Ayuntamientos, Mancomunidades y Agrupaciones de Municipios.

A través de este programa, se intenta colaborar en la puesta en marcha y el desarrollo de medidas de carácter local, dirigidas a la prevención del consumo de drogas.

Distribución de Ayuntamientos y Mancomunidades que participan del programa Ciudades ante las Drogas, con indicación de las Subvenciones otorgadas en 2016 por la Consejería de Igualdad, Salud y Políticas Sociales de la Junta de Andalucía

Ayuntamiento/Mancomunidad	Subvención
San Roque	15.549,05 €
San Fernando	16.327,13 €
Chiclana de la Frontera	10.351,06 €
Alcalá del Valle	9.813,42 €
Rota	13.994,12 €
Olvera	1.725,24 €
Cádiz	12.698,88 €
La Línea de la Concepción	12.552,49 €
Setenil de la Bodegas	4.305,05 €
Ubrique	2.898,41,€
Bornos	1.252,96 €
Barbate	776,36 €
El Gastor	1.863,26 €
Puerto Serrano	517,57 €
Total	101.726,59€

Programas de Prevención en el ámbito educativo

Se incluyen en este apartado los programas reglados de prevención de las drogodependencias en el medio educativo en la provincia de Cádiz.

Creciendo en Salud

Relación de Centros Educativos que participan en el programa durante el curso 2016 según localidad

Localidad	Denominación
Alcalá de los Gazules	Juan Armario
Alcalá del Valle	Maestro José Arenas Pulido C.E.I.P. Manuel Portales Garrido
Algeciras	Santa Teresa de Jesús Virgen de la Esperanza San José Virgen de la Palma Adalides C.E.I.P. Tartessos C.E.I.P. Andalucía C.E.I.P. Mediterráneo C.E.I.P. Campo de Gibraltar C.E.I.P. Caetaria
Algodonales	Miguel de Cervantes
Arcos de la Frontera	San Francisco C.E.I.P. Vicenta Tarín C.E.I.P. Maestro Juan Apresa
Barbate	Juan XXIII Bahía de Barbate
Benalup-Casas Viejas	C.E.I.P. Padre Muriel C.E.I.P. Tajo de las Figuras
Cádiz	C.E.I.P. Reyes Católicos C.E.I.P. Carola Ribed C.E.I.P. Campo del Sur C.D.P. San Francisco de Asís
Campamento	C.E.I.P. Santa Rita
Chiclana de la Frontera	C.E.I.P. Alameda C.E.I.P. José de la Vega Barrios C.E.I.P. Isabel la Católica C.E.I.P. La Atlántida C.E.I.P. Federico García Lorca C.E.I.P. Profesor Tierno Galván
Chipiona	C.E.I.P. Maestro Manuel Aparcero
Conil de la Frontera	C.E.I.P. Los Bateles
Coto de Bornos	C.E.I.P. San Isidro Labrador
El Guijo	C.E.I.P. Poeta Julio Mariscal
El Portal	C.E.I.P. Virgen del Mar
El Puerto de Santa María	C.E.I.P. Sericícola C.E.I.P. Castillo de Doña Blanca C.E.PR. La Gaviota C.E.I.P. Valdelagrana C.E.I.P. Las Nieves
El Torno	C.E.I.P. Guadalete
Espera	C.E.I.P. Antonio Machado
Facinas	C.E.I.P. Divina Pastora
Guadalcaín	C.E.I.P. Tomasa Pinilla
Jerez de la Frontera	C.E.I.P. Isabel La Católica

	C.E.I.P. San Vicente de Paúl Miguel de Cervantes C.D.P. Sagrado Corazón de Jesús C.D.P. Oratorio Padre Torres Silva C.D.P. Escuelas Profesionales de la Sagrada Familia C.E.I.P. Andrés de Ribera C.E.I.P. El Retiro C.E.I.P. Vallesequillo C.E.I.P. Juventud C.E.I.P. Luis Vives C.E.I.P. El Membrillar C.E.I.P. Las Granjas C.E.I.P. Poeta Carlos Álvarez C.E.I.P. La Alcazaba
La Algaida	C.E.I.P. Maestra Caridad Ruiz
La Jara	C.E.I.P. La Jara
La Línea de la Concepción	C.E.I.P. Isabel La Católica C.E.I.P. Ntra. Sra. de las Mercedes C.D.P. San Juan Bosco C.D.P. Providencia del Sagrado Corazón C.E.I.P. Santa Ana C.E.I.P. San Felipe C.E.I.P. Andalucía C.E.I.P. Pablo Picasso
Medina-Sidonia	C.E.I.P. Doctor Thebussem C.E.I.P. Ángel Ruiz Enciso
Nueva Jarilla	C.E.I.P. Nueva Jarilla
Olvera	C.E.I.P. Miguel de Cervantes
Prado del Rey	C.E.PR. Pablo de Olavide C.E.PR. San José
Puerto Real	C.D.P. La Salle Buen Consejo C.E.I.P. El Trocadero
Puerto Serrano	C.E.I.P. Escuelas Verdes
Río San Pedro	E.I. Viento del Sur C.E.PR. Río San Pedro
Rota	C.E.I.P. San José de Calasanz C.E.I.P. Maestro Eduardo Lobillo
San Fernando	C.E.I.P. Manuel de Falla C.E.I.P. Reina de la Paz C.E.I.P. Cecilio Pujazón C.D.P. Liceo Sagrado Corazón C.E.I.P. La Ardila C.E.I.P. Juan Díaz de Solís C.E.I.P. Servando Camúñez C.E.I.P. Camposoto C.E.I.P. Arquitecto Leoz C.E.I.P. Las Cortes C.D.P.E.E. Infanta Doña Cristina C.E.I.P. Raimundo Rivero
San Isidro del Guadalete	C.E.I.P. La Arboleda
San Roque	C.E.I.P. Maestro Gabriel Arenas
Sanlúcar de Barrameda	C.D.P. La Salle San Francisco C.E.I.P. Princesa Sofía C.E.I.P. El Pino
Tahivilla	C.P.R. Campiña de Tarifa
Tarifa	C.E.I.P. Ntra. Sra. de la Luz
Trebujena	C.E.I.P. Blas Infante
Vejer de la Frontera	C.E.I.P. Ntra. Sra. de la Oliva C.E.I.P. Los Molinos

Villamartín	C.E.I.P. Ntra. Sra. de las Montañas
	C.E.I.P. Torrevieja
	C.E.I.P. Pueblos Blancos
Zahara de los Atunes	Miguel de Cervantes
Zahora	C.P.R. Almenara

Forma Joven

Objetivos: Capacitar a chicos y chicas para que elijan las opciones más saludables en cuanto a los estilos de vida: alimentación, actividad física, sexualidad, etc. y en cuanto a su bienestar psicológico y social, así como en la prevención de la accidentabilidad, el tabaquismo y otras adicciones.

Ámbito de actuación: Alumnado de Secundaria, Bachillerato, Ciclos formativos y Universidad.

Relación de Centros Educativos que participan en el programa durante el curso 2015-2016

Centro	Localidad
IES Fuente Grande	Alcalá del Valle
IES Fuente Alta	Algodonales
CDP Los Cabezuelos	Arcos de la Frontera
IES Guadalpeña	
IES El Convento	Bornos
IES Caepionis	Chipiona
IES Salmedina	
S.E.S.O	Grazalema
IES La Campiña	Guadalcajín
IES Fernando Savater	Jerez de la Frontera
CDP María Medianera Universal	
C.D.P Albariza	
IES Padre Luis Coloma	
I.E.S.Alvar Núñez	
IES Asta Regia	
IES Francisco Romero Vargas	
IES José M. Caballero Bonald	
IES Andrés Benítez	
IES Santa Isabel de Hungría	
IES Seritium	
IES San Telmo	
IES Dra. Josefa de los Reyes	
IES Fernando Quiñones	
IES Sofía	
SAFA	
IES Vega de Guadalete	
IES Sierra de Lijar	Olvera
IES Zaframagón	
RE Nuestra Señora de los Remedios	Puerto Serrano
IES Vía Verde	
IES Castillo de Luna	Rota
IES Arroyo Hondo	
IES Astaroth	
IES Castillo de Tempul	San José del Valle
CDP La Salle San Francisco	Sanlúcar de Barrameda
IES Francisco Pacheco	
IES Doñana	

IES El Picacho	
IES Juan Sebastián Elcano	
ES Botánico	
IES San Lucas	
IES José Cabrera	Trebujena
IES Alventus	
CDP Sagrado Corazón de Jesús	
IES Ntra. Sra. de los Remedios	Ubrique
IES Las Cumbres	
IES Maestro Francisco Fatou	
IES Castillo de Matrera	Villamartín

ÁREA DE INCORPORACIÓN SOCIAL

Consideraciones iniciales

Durante 2016 se ha continuado poniendo a disposición de las personas drogodependientes y personas afectadas por el juego patológico un conjunto de recursos que les permita mejorar su calidad de vida para aumentar su autonomía personal así como su intervención social con el objetivo final de conseguir su incorporación social, es decir se trataría de una serie de actuaciones y estrategias planificadas que les permita cubrir una serie de necesidades básicas y la realización de una actividad estable así como la participación en su entorno; resultando de vital importancia para conseguirlo la coordinación con los agentes sociales presentes en la comunidad.

Partiendo de la idea de que la incorporación social debe realizarse desde las redes normalizadas de la sociedad y dado que continúa la reducción de los programas específicos realizada durante los últimos años, se han seguido utilizando los recursos específicos y programas que tienen la característica de poder personalizarse y adaptarse a las necesidades de cada caso.

Vivienda de Apoyo a la Reinserción

Podemos definir las Viviendas de Apoyo a la Reinserción (VAR) como un recurso idóneo para aquellas personas que carecen de un sistema de relaciones y de vinculación con el entorno y que han logrado una estabilización en su proceso.

Durante el año 2016 se han dispuesto de 85 plazas en 10 viviendas distribuidas por toda Andalucía. Los ingresos se continúan realizando a través de una lista de espera mediante la solicitud que realizan los Centros de Tratamiento Ambulatorio o Comunidades Terapéuticas a la Agencia de Servicios Sociales y Dependencia a través del protocolo establecido para ello.

El número de plazas, mediante concierto, en cada una de las Viviendas de Apoyo a la Reinserción, son las siguientes exceptuando las 10 plazas concertadas con Proyecto Hombre (Málaga):

Distribución del número de plazas en VAR en Andalucía, según localidad

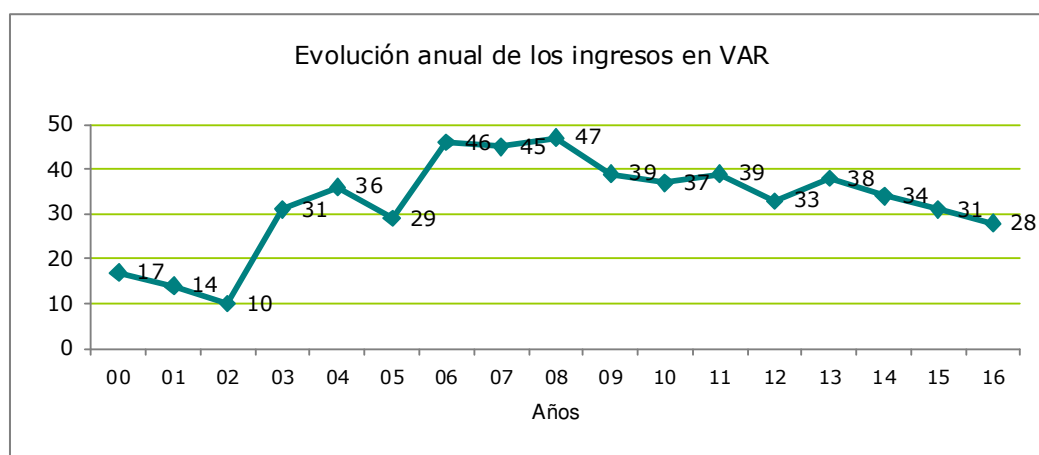
Entidad	Localidad	Plazas
Nueva Juventud de Trille	Cádiz	6
Asociación Mará	Puerto Real	7
Arco Iris	Córdoba	8
Casa de la Esperanza	Granada	7
Cetaf-Estuario	Huelva	8
Aspreato	Huelva	9
Jomad	Málaga	7
Poveda	Sevilla	9
Noesso	Almería	6
Alternativas II	Málaga	8

Distribución del número de protocolos enviados, renunciaciones e ingresos en 2016. Datos absolutos y porcentuales

VAR	Protocolos enviados	Número de renunciaciones	Número de ingresos	Porcentaje de renunciaciones	Porcentaje de ingresos
Cádiz	75	22	28	29,3	37,3
Andalucía	310	79	196	25,48	63,22

Evolución del número de ingresos en VAR

2006	2007	2008	2009	2010	2011	2012	2013	2014	2015	2016
46	45	47	39	37	39	33	38	34	31	28



Durante 2.016 se ha continuado con el descenso en el número de ingresos, en dicho recurso iniciado desde 2.012.

Distribución del número de ingresos en VAR, según ámbito de tratamiento y género

Equipo	Hombres	Mujeres	Total	% sobre total
Cádiz	3	0	3	10,71
Algeciras	5	0	5	17,85
Jerez	4	0	4	14,28

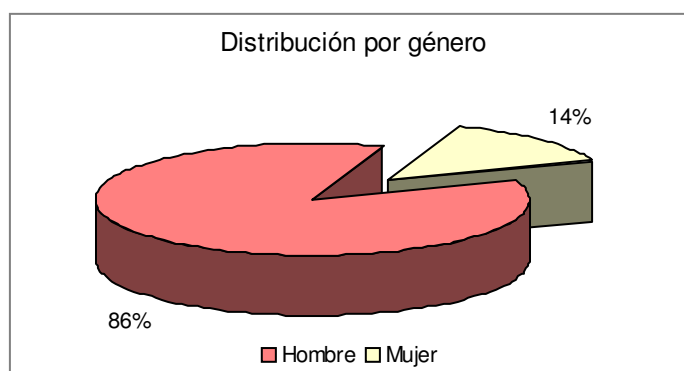
Equipo	Hombres	Mujeres	Total	% sobre total
El Puerto de Santa María	1	1	2	7,14
Rota	0	0	0	0
La Línea	1	1	2	7,14
Sanlúcar	2	0	2	7,14
Chiclana	0	0	0	0
Puerto Real	1	0	1	3,57
San Fernando	2	0	2	7,14
Barbate	0	0	0	0
Conil	0	0	0	0
Alcalá de los Gazules	0	0	0	0
Villamartín	2	0	2	7,14
Arcos	0	0	0	0
Ubrique	0	0	0	0
Algodonales	0	0	0	0
Total CTA	21	3	24	83,81
Puerto II	1	0	1	3,57
Botafuegos	2	1	3	10,71
Total EAIP	3	1	4	14,28
Total Provincial	24	4	28	100,0

Distribución de la edad media de los ingresos en VAR, según centro de tratamiento en 2016

Equipos	Edad Media
Cádiz	53
Algeciras	52,16
Jerez	0
El Puerto de Santa María	50,33
Rota	0
La Línea	45,33

Equipos	Edad Media
Cádiz	44,66
Algeciras	46,2
Jerez	46
El Puerto de Santa María	43
Rota	0
La Línea	49,5
Sanlúcar	39
Chiclana	0
Puerto Real	36
San Fernando	41
Barbate	0
Conil	0
Alcalá de los Gazules	0
Villamartín	46
Arcos	0
Ubrique	0
Algodonales	0
Total CTA	44,73
Puerto II	39
Botafuegos	45,66
Total EAIP	21,17
Total Provincial	44,32

En relación con el género de las personas ingresadas debemos referir que 24 fueron hombres (85,71 %) y 4 mujeres (14,28%).



Distribución de los casos que finalizan en VAR durante 2016 según género y CTA

Equipos	Hombres		Mujeres		Total	
	Valor	Porcentaje	Valor	Porcentaje	Valor	Porcentaje
Cádiz	3	12,5	1	20	4	13,8
Algeciras	3	12,5	0	0	3	10,35
Jerez	1	4,17	0	0	1	3,44
El Puerto de Santa María	3	12,5	0	0	3	10,35
Rota	0	0	0	0	0	0
La Línea	3	12,5	1	20	4	13,8
Sanlúcar	1	4,17	0	0	1	3,44
Chiclana	1	4,17	1	20	2	6,9
Puerto Real	3	12,5	0	0	3	10,35
San Fernando	2	8,33	0	0	2	6,9
Barbate	0	0	0	0	0	0
Conil	1	4,17	0	0	1	3,44
Alcalá de los Gazules	0	0	0	0	0	0
Villamartín	0	0	2	40	2	6,9
Arcos	0	0	0	0	0	0
Ubrique	1	4,17	0	0	1	3,44
Algodonales	0	0	0	0	0	0
Total CTA	22	91,67	5	100	27	93,11
Puerto II	0	0	0	0	0	0
Botafuegos	2	8,33	0	0	2	6,9
Total EAIP	2	8,33	0	0	2	6,9
Total Provincial	24	100	5	100	29	100

Distribución de los casos que causan salida en 2016 en VAR según tipo de alta y CTA

Equipo	Total de Casos	Alta Terapéutica	Alta Voluntaria	Alta Disciplinaria	Alta Derivada
Cádiz	3	0	1	2	0
Algeciras	9	6	2	1	0
Jerez	2	1	0	1	0
El Puerto de Santa María	3	1	1	0	1
Rota	0	0	0	0	0
La Línea	1	1	0	0	0
Sanlúcar	1	0	0	0	1
Chiclana	0	0	0	0	0
Puerto Real	3	1	0	2	0
San Fernando	2	2	0	0	0
Barbate	1	1	0	0	0
Conil	1	1	0	0	0
Villamartín	2	1	1	0	0
Arcos	0	0	0	0	0
Ubrique	0	0	0	0	0
Algodonales	1	1	0	0	0
TOTAL CTA	29	16	5	6	2
Puerto II	2	1	0	1	0
Botafuegos	3	2	0	1	0
Total EAIP	5	3	0	2	0
Total Provincial	34	19	5	8	2

Red de Artesanos

La Orden de 14 de diciembre de 2006, publicada en el BOJA número 1, de 2 de enero de 2007, continuó regulando la participación en el programa Red de Artesanos para la incorporación social de personas drogodependientes y/o afectados por el juego patológico, durante todo el año 2.016 se esperó la publicación de la nueva Orden que permita modificar el marco legal de referencia que active de nuevo dicho programa. Dicho esto se sobreentiende que ha continuado la lista de espera sin que se produzca ningún movimiento en ella en cuanto a nuevas incorporaciones se refiere en la provincia de Cádiz.

Dicho programa concede ayudas a personas con problemas de adicciones y/o afectadas por el juego patológico en proceso de incorporación social, que carecen de la formación adecuada que les dificulta el acceso al empleo, mediante su aprendizaje en talleres, pequeñas y medianas empresa, administraciones y empresas públicas donde recibirán formación práctica y teórica.

El número total de protocolos enviados a la Agencia de Servicios Sociales y Dependencia durante 2016 fue de 2, correspondiendo ambos a hombres, y enviados por el CTA de San Fernando. El tiempo de permanencia en lista de espera para participar en dicho programa es de 1.807 días.

En el año 2.016 **NO** se han producido incorporaciones al Programa. Se han producido cuatro finalizaciones del periodo de formación previsto inicialmente, correspondiente a dos mujeres y dos hombres, del CTA de Sanlúcar.

Programa de actuación y coordinación en materia de menores a los que se les impone medidas de carácter ambulatorio por consumo de drogas.

Durante 2.016 hemos continuado con la gestión de dicho programa, es decir con la intervención del menor al que le son impuestas medidas de libertad vigilada con tratamiento de su drogodependencia, por el órgano judicial, así como medidas de internamiento, competente con el objeto de facilitar la recuperación del mismo, coordinando todas las acciones paralelas en las que intervienen el nivel familiar, escolar, sanitario y de servicios sociales los cuales juegan un papel predominante en la prevención, detección precoz y, si procede, en el tratamiento oportuno.

Al igual que en los años anteriores desde mayo de 2.010 se ha continuado con el desarrollo de este programa y la coordinación se realiza entre la Delegación Provincial de la Consejería de Justicia e Interior de la Junta de Andalucía (a través del Departamento de Justicia Juvenil y sus correspondientes Equipos de Actuación: Centros de internamiento, equipos de medio abierto y grupos de convivencia educativa) y el Área de Igualdad y Bienestar Social de la Diputación Provincial de Cádiz, a través del Servicio Provincial de Drogodependencias y sus correspondientes centros de tratamiento en la provincia. Durante 2016 estos son los datos más significativos de los protocolos recibidos en el Servicio Provincial de Drogodependencias y derivados a los diferentes centros de tratamiento:

Equipos	Hombres		Mujeres		Total Casos derivados	Porcentaje Inicios
	Valor	Porcentaje	Valor	Porcentaje		
Cádiz	3	4,41	0	0	3	3,84
Algeciras	0	0	0	0	0	0
Jerez	27	39,70	3	27,27	30	38,46
Puerto Santa María	3	4,41	7	63,33	10	12,82
Rota	6	8,82	1	9,09	7	7,69

Equipos	Hombres		Mujeres		Total Casos derivados	Porcentaje Inicios
	Valor	Porcentaje	Valor	Porcentaje		
La Línea	0	0	0	0	0	0
Sanlúcar	3	4,41	0	0	3	3,84
Chiclana	4	5,88	0	0	4	5,12
Puerto Real	4	5,88	0	0	4	5,12
San Fernando	3	4,41	0	0	3	3,84
Barbate	4	5,88	0	0	4	5,12
Conil	1	1,47	0	0	1	1,28
Alcalá de los Gazules	0	0	0	0	0	0
Villamartín	3	4,41	0	0	3	3,84
Arcos	6	8,82	0	0	6	7,69
Ubrique	0	0	0	0	0	0
Algodonales	1	1,47	0	0	1	1,28
Total CTA	68	100	11	100	79	100,0

Del total de los 80 casos derivados a los CTA durante 2.016 , uno fue anulado antes de ser derivado, diez protocolos menos que el año anterior, 51 tenían que cumplir una medida de libertad vigilada en firme más tratamiento en drogodependencias, dieciséis con una medida cautelar hasta la celebración de juicio o en firme la sentencia, así como 13 en piso de convivencia psicoeducativo.

Todos los protocolos remitidos a los CTA de la provincia contaban al 100 % con: Copia de las medidas judiciales impuestas en sentencia o auto del menor, copia del informe del equipo técnico de fiscalía y copia del inicio de la medida de libertad vigilada.

De los 79 protocolos derivados a los CTA, se exponen aquellos datos más significativos:

- 69,62 % la droga propuesta para iniciar el tratamiento era cannabis
- 6,32 % fue por alcohol
- 6,32 % fue por cocaína y estimulantes
- 3,79 % fue por tabaco.

Programa de Asesoramiento Jurídico

Dentro de este programa, resultante del convenio de colaboración suscrito entre la actualmente Agencia de Servicios Sociales y Dependencia y la Federación Andaluza de Drogodependencias y SIDA "ENLACE", se ha continuado con el asesoramiento jurídico que sirve para atender los casos de personas que, encontrándose en algún recurso de la Red Asistencial de Drogodependencias, tuviesen alguna causa judicial pendiente que dificulte su proceso de incorporación social.

El total de profesionales que ha atendido este programa en la provincia de Cádiz se ha mantenido como en años anteriores siendo dos los profesionales.

Número de procedimientos iniciados por Equipo de Tratamiento en 2016

Equipos	Nº de Procedimientos	% Respecto Total Autonómico
Cádiz	220	6,41
Algeciras	132	3,84
Jerez	144	4,19
El Puerto de Santa María	58	1,68
Rota	13	0,37
La Línea	164	4,77
Sanlúcar	130	3,78
Chiclana	16	0,46
Puerto Real	89	2,59
San Fernando	134	3,90
Barbate	1	0,20
Villamartín	28	0,81
Arcos	22	0,64
Total CTA	1.151	33,64
Botafuegos	56	1,63
Puerto II	82	2,44
Total Provincial	1.289	37,71

Número de procedimientos iniciados Por Tipos Ámbito Provincial (incluidas C.T Tarifa, CT La línea y CT Girasol)

Demanda	Núm. Procedimientos	% Respecto Total
Administrativo Menores	3	0,22
Administrativo Sanciones por Consumo	27	1,98
Familia Crisis Matrimoniales	29	2,13
Familia Hijos	46	3,38
Otras Administrativo	73	5,36
Otras Civil	85	6,25
Otras Laboral y Seguridad Social	21	1,54
Otras Mercantil	1	1,54

Penal Mayores	927	68,11
Penal Menores	4	0,29
Penitenciario	53	3,89
Tramitación Justicia Gratuita	92	6,76
Total	1.361	100,0%

El número de procedimientos iniciados en 2016 en la provincia de Cádiz representa el 39,63% del total abierto en Andalucía, que fue de 3434 procedimientos. De ellos, se han cerrado a lo largo del año 172 que representan el 12,64% sobre el total de procedimientos iniciados.

Número de procedimientos "Penal Mayores" iniciados

Tipo de sustancia	Hombre		Mujer		Total	
	n	%	n	%	n	%
Alcohol	147	15,86	10	1,08	157	16,94
Benzodiazepinas Alprazolam	12	1,29	13	1,40	25	2,70
Benzodiazepina.Lormetacepan	0	0	1	0,11	1	0,11
Benzodiazepinas sin especificar	16	1,73	0	0,00	16	1,73
Cannabis	88	9,49	5	0,54	93	10,03
Cannabis. Aceite	1	0,11	0	0,00	1	0,11
Cannabis. Resina	5	0,54	0	0,00	5	0,54
Cocaína. Base libre de cocaína	58	6,26	7	0,76	65	7,01
Cocaína (Clorhidrato)	156	16,83	8	0,86	164	17,69
Cocaína sin especificar	66	7,12	5	0,54	71	7,66
Heroína	94	10,14	2	0,22	96	10,36
Heroína con clorhidrato de cocaína (speedball)	5	0,54	5	0,54	10	1,08
Heroína+cocaína base (Rebujado, revuelto)	158	17,04	21	2,27	179	19,31
Hipnóticos y Sedantes	2	0,22	4	0,43	6	0,65
Juego Patológico	7	0,76	1	0,11	8	0,86
Opiáceos sintéticos. Metadona	8	0,86	3	0,32	11	1,19
Opiáceos	15	1,62	3	0,32	18	1,94
Nicotina. Tabaco	1	0,11	0	0,00	1	0,11
Total	839	90,51	88	9,49	927	100

Otros programas de Incorporación Social

Programa de actuación social en espacios naturales de Andalucía 2016

El Convenio firmado el 15 de septiembre de 2014, entre la Consejería de Igualdad, Salud y Políticas Sociales, la Consejería de Agricultura, Pesca y Medio Ambiente y la Fundación "La Caixa" en materia de Espacios Naturales, posibilitó una nueva convocatoria para personas que se han podido beneficiar del Programa de Espacios Naturales en Andalucía en 2.016, como un proyecto que favorece la incorporación social de personas desfavorecidas al tiempo que contribuye a la conservación y el aprovechamiento de los Espacios Naturales propios de la Comunidad Autónoma Andaluza.

De este modo, mediante la capacitación y la contratación de las personas beneficiarias se sigue potenciando la ejecución de proyectos de mejora medioambiental en nuestra comunidad autónoma. Durante 2.016 se derivaron cuatro solicitudes dos del CTA de Algeciras y otras dos desde el CTA de La Línea, siendo seleccionados los dos participantes propuesto por el CTA de Algeciras, desde finales de abril a agosto y posteriormente se realizó una prórroga de contrato durante dos meses.