



Presupuesto 2025

Hoja de ruta hacia una estrategia sostenible e integrada.

Resumen General del Documento

El documento “Estrategia Presupuestaria 2025 de la Diputación de Cádiz” no es solo una recopilación de cifras y partidas económicas, sino un relato estratégico que traduce el presupuesto en una hoja de ruta clara, sostenible y con impacto directo en la provincia.

Propósito y enfoque

Este documento responde a la necesidad de transformar la gestión presupuestaria en una herramienta de planificación estratégica real, alineada con los desafíos de la provincia.

Su enfoque prioriza la cohesión territorial, el apoyo a los municipios con menos recursos y el impulso de políticas sostenibles que garanticen un desarrollo equilibrado.

A diferencia de los presupuestos tradicionales, este texto busca hacer comprensible el destino de los fondos públicos y cómo impactan en el territorio y la ciudadanía, reforzando la rendición de cuentas y la transparencia institucional.

Presentación institucional – síntesis –

- Un presupuesto que trasciende lo económico: Más allá de una herramienta financiera, el Presupuesto 2025 se define como una hoja de ruta para el desarrollo equilibrado de la provincia, alineando inversiones con un modelo territorial más justo, sostenible y competitivo.
- Mayor presupuesto en la historia de la Diputación: Con 389,4 millones de euros, representa el mayor esfuerzo inversor de la institución, incrementando en 51 millones la dotación respecto a 2024 para reforzar las prioridades estratégicas.
- Compromiso con la cogobernanza y la equidad territorial: La Diputación reafirma su papel como institución de proximidad, garantizando que los recursos lleguen donde más se necesitan, con especial énfasis en los municipios y ELA con menos capacidad de inversión.
- Blindaje de las políticas sociales y económicas: Se consolidan las partidas destinadas a bienestar social, generación de empleo y fortalecimiento de sectores estratégicos, asegurando que la reactivación económica beneficie a toda la provincia.
- La sostenibilidad como pilar estructural: Se impulsa un modelo presupuestario que no solo responde a las necesidades inmediatas, sino que incorpora criterios de sostenibilidad ambiental, cohesión social y eficiencia en la asignación de recursos.
- Resiliencia y estabilidad tras años de incertidumbre: En un contexto marcado por crisis previas, el Presupuesto 2025 refuerza la solvencia de la institución, dotando a la provincia de herramientas financieras más sólidas para afrontar los retos del futuro.
- Acción política con impacto directo: Se activan nuevos planes que responden a demandas concretas de los municipios, reactivando proyectos estancados y apostando por iniciativas transformadoras en innovación, empleo y desarrollo territorial.

Un presupuesto con sentido.

Definir un presupuesto es mucho más que distribuir recursos. Es construir una respuesta coherente a los desafíos de un territorio, equilibrando necesidades inmediatas con una visión de futuro.

El Presupuesto 2025 de la Diputación de Cádiz se ha diseñado con una lógica estratégica clara: **cada decisión económica debe traducirse en impacto real** sobre el bienestar de la ciudadanía y la competitividad del territorio.

Para lograrlo, se han definido **cuatro pilares fundamentales que estructuran el modelo de acción**, asegurando que cada inversión esté alineada con un propósito mayor. Sobre esa base, se articulan **cinco prioridades estratégicas, que reflejan las áreas clave en las que la Diputación concentrará sus esfuerzos** para garantizar un desarrollo sostenible, equitativo y eficaz. Este presupuesto no solo responde a las necesidades actuales, sino que sienta las bases de una provincia más cohesionada, resiliente y preparada para los retos del futuro.

PILARES Y PRIORIDADES ESTRATÉGICAS

El presupuesto 2025 de la Diputación de Cádiz es mucho más que cifras. Es una hoja de ruta que prioriza las necesidades de los municipios y de las personas, asegurando un desarrollo equilibrado y sostenible en lo social y en lo económico.

Y para hacerlo posible pone el acento en cuatro pilares fundamentales.

+ Cooperación

Una provincia más cohesionada gracias al trabajo conjunto con los ayuntamientos y otros agentes económicos y sociales.

Se basa en la colaboración directa con todos los agentes de interés para atender sus necesidades más urgentes y potenciar su desarrollo. A través de planes de asistencia y acuerdos de colaboración, la Diputación garantiza que los recursos lleguen allí donde más se necesitan, priorizando a los municipios más pequeños y vulnerables.

+ Inversión productiva y empleo

Inversiones que transforman: equipamiento, infraestructuras y fomento del empleo para un futuro más próspero.

Con un enfoque decidido en la sostenibilidad y la modernización, las inversiones en 2025 transformarán Cádiz. Desde la mejora de infraestructuras locales hasta el impulso de programas culturales y deportivos, este presupuesto apuesta por un crecimiento equilibrado que promueva oportunidades para todos los gaditanos y gaditanas.

+ Sostenibilidad integral

Un compromiso firme y transversal para alcanzar un desarrollo equilibrado, justo y plenamente sostenible.

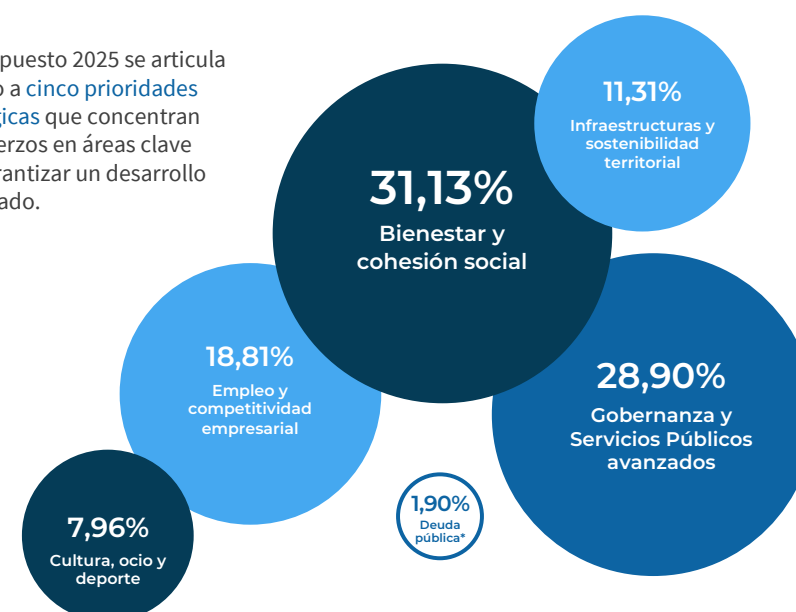
El presupuesto 2025 promueve la sostenibilidad en todas sus dimensiones: económica, social y ambiental. Este enfoque asegura un uso responsable de los recursos, protege los ecosistemas y mejora la calidad de vida de la ciudadanía, garantizando un futuro más equilibrado y resiliente para toda la provincia.

+ Impacto social

Un presupuesto que mejora la vida de las personas, apostando por la cohesión social y el bienestar colectivo.

Situar a las personas en el centro significa garantizar servicios esenciales, promover la igualdad de oportunidades y mejorar la calidad de vida en toda la provincia. Este presupuesto refuerza las políticas sociales, amplía la atención a los colectivos más vulnerables y responde a las demandas de los municipios para construir una provincia más justa y solidaria.

El presupuesto 2025 se articula en torno a **cinco prioridades estratégicas** que concentran los esfuerzos en áreas clave para garantizar un desarrollo equilibrado.



POLÍTICAS DE GASTO

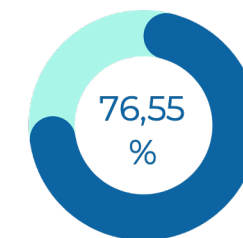
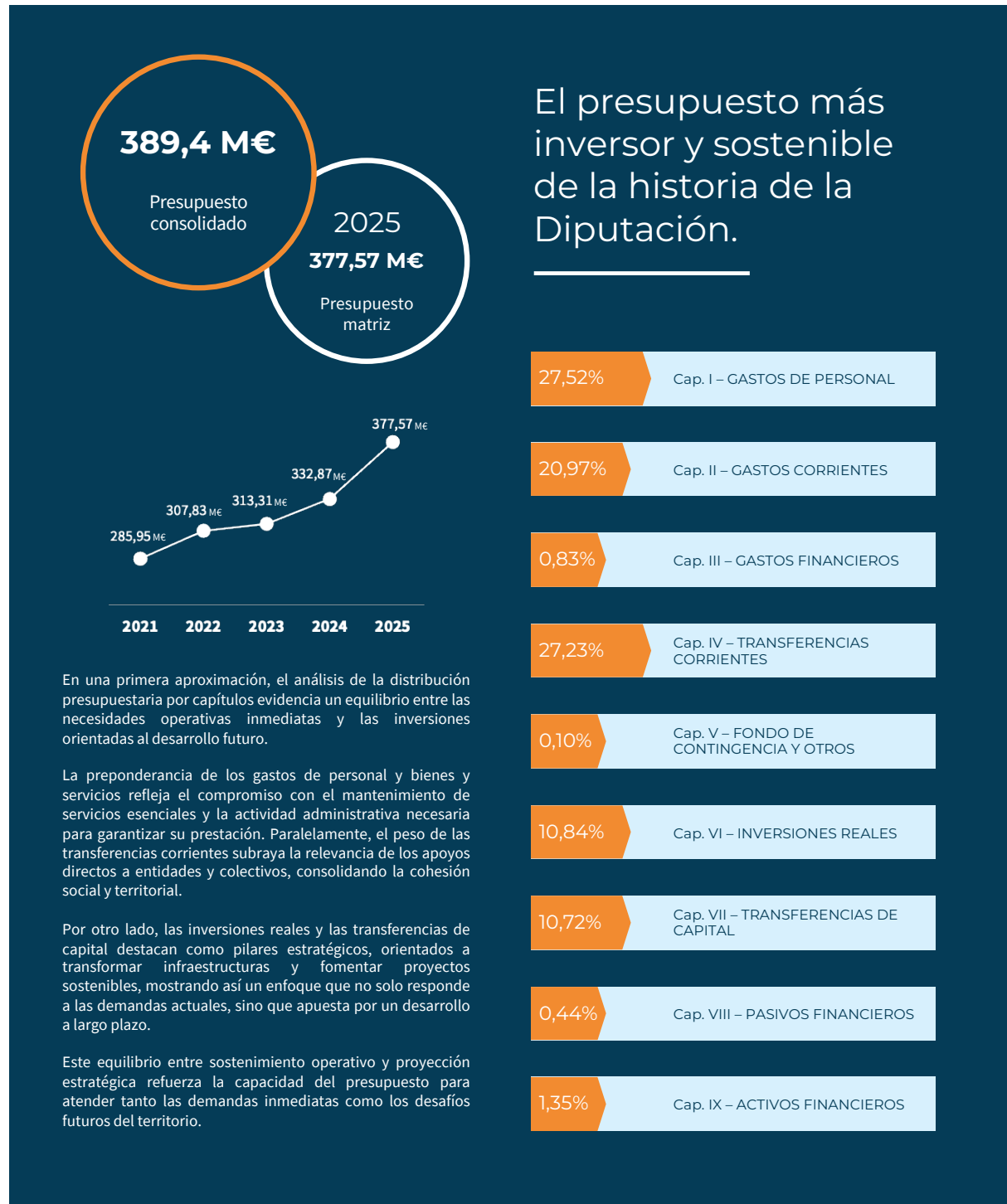
Bienestar y cohesión social	Incluye aquellas políticas (15, 16, 23, 31 y 32) que garantizan servicios esenciales, reducen desigualdades y promueven la calidad de vida en la provincia
117.520.585,52 €	
Gobernanza y SS.PP avanzados	Incluye aquellas políticas (21, 22, 49, 91, 92 y 93) que refuerzan una administración eficaz y eficiente, la gestión financiera y la prestación de servicios generales avanzados para la ciudadanía.
109.100.926,88 €	
Empleo y competitividad empresarial	Incluye aquellas políticas (24, 43 y 46) que fomentan el empleo, apoyan el desarrollo empresarial y promueven la innovación en la provincia.
71.027.758,40 €	
Infraestructuras y sostenibilidad territorial	Incluye aquellas políticas (13, 17, 41, 42, 44 y 45) que mejoran las infraestructuras, protegen el medio ambiente y promueven un desarrollo territorial sostenible e integrado.
42.706.374,58 €	
Cultura, ocio y deporte	Incluye aquellas políticas (33 y 34) que impulsan actividades culturales, recreativas y deportivas para fortalecer el tejido social y promover la cohesión.
30.036.559,52 €	

Estructura: un presupuesto equilibrado entre estabilidad y transformación.

La estructura económica del Presupuesto 2025 responde a una estrategia clara: **garantizar la estabilidad de los servicios esenciales mientras se impulsan inversiones con impacto estructural en el territorio**. Este equilibrio permite atender tanto las necesidades inmediatas de los municipios como los desafíos de futuro, asegurando que cada euro asignado refuerce la cohesión social y la competitividad provincial.

Más del 76% de los recursos se destinan a Operaciones Corrientes, consolidando la prestación de servicios públicos y el apoyo a los municipios. Al mismo tiempo, se reserva una inversión significativa, 21,56% en Operaciones de Capital, apostando por la modernización de infraestructuras, la transición energética y el desarrollo económico sostenible.

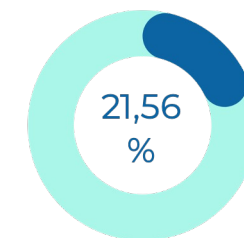
Este modelo de distribución no es solo una cuestión financiera, sino una apuesta por una gestión pública eficiente y responsable, capaz de responder con solvencia a las demandas actuales sin comprometer la capacidad de acción futura.



OPERACIONES CORRIENTES

Capítulos I,II, III y IV

289.034.461,27 €



OPERACIONES DE CAPITAL

Capítulos VI y VII

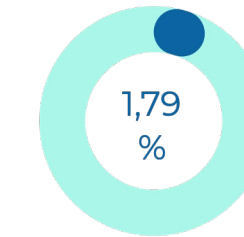
81.397.474,71 €



CONTINGENCIAS Y OTROS IMPREVISTOS

Capítulo V

370.431,94 €



OPERACIONES FINANCIERAS

Capítulos VIII y IX

6.771.797,95 €



ÁREA DE SERVICIOS SOCIALES, FAMILIA E IGUALDAD

94.859.710,70 €

- Servicios Sociales, Familia y Dependencia
- Igualdad y Diversidad
- Cooperación Internacional, Participación y Consumo
- Vivienda y Suelo
- Empresa P. de Vivienda y Suelo de Cádiz



ÁREA DE TRANSICIÓN ECOLÓGICA Y DESARROLLO A LA CIUDADANÍA

35.952.974,45 €

- Transición Ecológica
- Desarrollo a la Ciudadanía
- IFECA
- Agencia Provincial de la Energía
- Fundación Provincial de la Cultura
- Juventud y Educación



ÁREA DE ECONOMÍA, HACIENDA Y GESTIÓN ADMINISTRATIVA

15.895.323,33 €

- Gestión Económica
- Economía y Hacienda



ÁREA DE COOPERACIÓN

45.535.209,58 €



ÁREA DE PLANIFICACIÓN, COORDINACIÓN Y DESARROLLO ESTRATÉGICO

49.039.909,06 €

- Planificación, Coordinación, Desarrollo Estratégico
- Fondos Europeos
- Fomento y Empleo (IEDT)
- Patronato P. de Turismo
- TUGASA



ÁREA DE FUNCIÓN PÚBLICA Y RR.HH

9.638.772,92 €



ÁREA DE PRESIDENCIA

49.654.879,97 €

- Oficina de Atención a los Alcaldes
- EPICSA
- Consorcio G. Residuos
- P. Provincial de Bomberos



ÁREA DE DESARROLLO LOCAL, ASISTENCIA A MUNICIPIOS Y SPRyGT

76.997.385,86 €

- Desarrollo Local
- Asistencia a Municipios
- SPRyGT

El presupuesto área a área

El Presupuesto 2025 no solo define grandes líneas estratégicas, sino que también se traduce en acciones concretas a través de cada una de las áreas de gobierno de la Diputación.

ÁREA DE PRESIDENCIA

Liderazgo institucional y apoyo estratégico para la provincia.

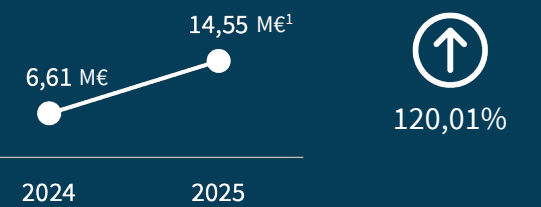


49.654.879,97 €

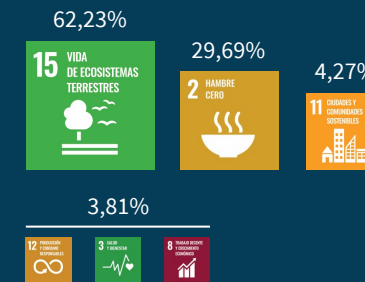


ÁREA DE TRANSICIÓN ECOLÓGICA

Una provincia sostenible y resiliente en plena transición ecológica.



14.959.289,72 €



ÁREA DE DESARROLLO A LA CIUDADANÍA

Una provincia cohesionada y activa en el desarrollo de su ciudadanía.



20.993.684,73 €

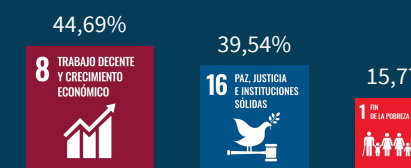


ÁREA DE FUNCIÓN PÚBLICA Y RECURSOS HUMANOS

Factor humano y gestión estratégica del Talento.

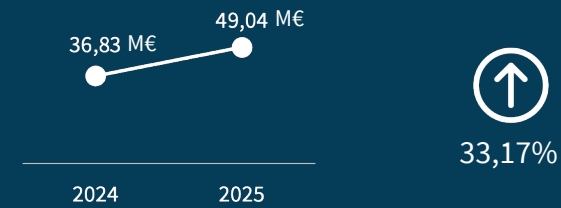


9.638.772,92 €



ÁREA DE PLANIFICACIÓN, COORDINACIÓN Y DESARROLLO ESTRATÉGICO

Estrategia e innovación para un futuro sostenible.

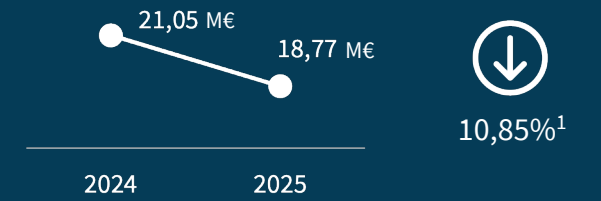


49.039.909,06 €



ÁREA DE DESARROLLO LOCAL

Impulsando el desarrollo local: recursos para un crecimiento sostenible.



18.768.078,90 €



(1) Una disminución debida a que en 2024 se libró el 70% de los fondos correspondientes al PPCOS y en 2025 se incluye la financiación del 30% restante.

ÁREA DE ASISTENCIA A MUNICIPIOS

Asistencia activa a Municipios: respondiendo a las necesidades locales.



16.074.222,76 €

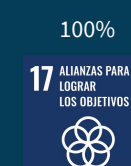


SERVICIO PROVINCIAL DE RECAUDACIÓN Y GESTIÓN TRIBUTARIA

Más recursos para los municipios, mejor servicio para la ciudadanía.

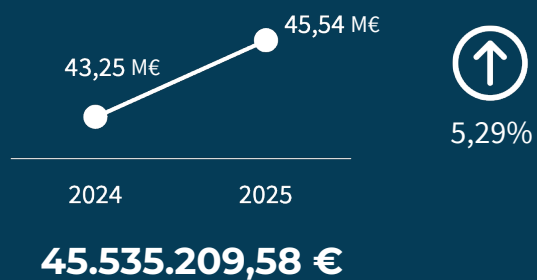


42.155.084,20 €



ÁREA DE COOPERACIÓN

Infraestructuras y empleo: Cooperación para el desarrollo territorial.



76,43%

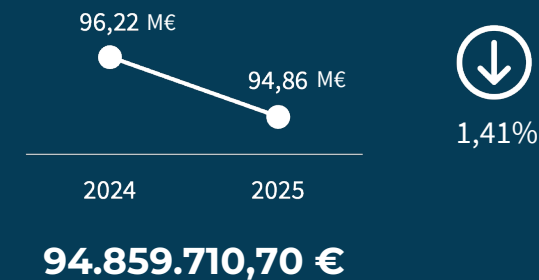


23,57%



ÁREA DE SERVICIOS SOCIALES, FAMILIA E IGUALDAD

Socialmente responsables, humanamente conectados.



96,76%



2,30%



0,47%



0,46%



0,01%



Propuesta de valor para el territorio

El presupuesto 2025 de la Diputación de Cádiz trasciende las cifras para convertirse en una herramienta de transformación territorial. A través de programas de cooperación, subvenciones y ayudas, se impulsa el fortalecimiento de municipios, ELAs, asociaciones y otros agentes clave. Esta estructura garantiza que los recursos lleguen donde más se necesitan, promoviendo el bienestar social, la sostenibilidad y la innovación.



Propuesta de valor para municipios y ELAs

ÁREA DE PRESIDENCIA

PLAN DE DINAMIZACIÓN DE LOS PUNTOS VUELA GUADALINFO	Modalidad	Presupuesto	Destinatarios
	Concurrencia no competitiva	266.872,53€	• Municipios < 20.000 hab. • ELAs
PLAN DE EQUIPAMIENTO INFORMÁTICO	Modalidad	Presupuesto	Destinatarios
	Concesión directa	85.000 €	• Municipios < 20.000 hab. • ELAs
DOTACIÓN DE PORTÁTILES PARA LA TRANSFORMACIÓN DIGITAL	Modalidad	Presupuesto	Destinatarios
	Concurrencia no competitiva	125.000 €	• Municipios < 20.000 hab. • ELAs
RENOVACIÓN DE CABLEADO ESTRUCTURADO Y RED LOCAL	Modalidad	Presupuesto	Destinatarios
	Concurrencia no competitiva	150.000 €	• Municipios < 20.000 hab. • ELAs
HERRAMIENTAS COLABORATIVAS Y CORREO ELECTRÓNICO	Modalidad	Presupuesto	Destinatarios
	Concurrencia no competitiva	80.000 €	• Municipios < 20.000 hab. • ELAs
CENTRO DE OPERACIONES DE CIBERSEGURIDAD (SOC)	Modalidad	Presupuesto	Destinatarios
	Cooperación	350.000 €	• Municipios < 20.000 hab. • ELAs
NUEVO PADRÓN ON-LINE	Modalidad	Presupuesto	Destinatarios
	Cooperación	1.150.000 €	• Todos los municipios • ELAs

ÁREA DE TRANSICIÓN ECOLÓGICA

Continuación

RED PROVINCIAL DE SENDEROS DE CÁDIZ	Modalidad	Presupuesto	Destinatarios
	Cooperación	392.854,95 €	• Todos los municipios • ELAs
PROGRAMAS DE EDUCACIÓN AMBIENTAL 2024 - 2025	Modalidad	Presupuesto	Destinatarios
	Concurrencia competitiva	392.854,95 €	• Todos los municipios • ELAs
PLAN PROVINCIAL DE ARBOLADO URBANO	Modalidad	Presupuesto	Destinatarios
	Cooperación	823.479,58 €	• Todos los municipios • ELAs
PLAN INTEGRAL DE TRANSICIÓN ECOLÓGICA		3.500.000 €	
Iniciativa	Modalidad	Presupuesto	Destinatarios
✦ Línea 1 - Cooperación para paliar los efectos del alga invasora <i>rugulopteryx okamurae</i>	Cooperación	400.000 €	• Municipios y ELAs afectadas
✦ Línea 2 - Cooperación para la vigilancia y control del virus del Nilo Occidental (VNO)	Cooperación	300.000 €	• Municipios y ELAs afectadas
✦ Línea 3 - Cooperación en materia de senderos homologados	Cooperación	200.000 €	• Municipios < 20.000 hab. • ELAs
✦ Línea 4 - Medio ambiente, prevención ambiental, cambio climático, economía circular, salud ambiental y bienestar animal	Cooperación	600.000 €	• Municipios < 20.000 hab. • ELAs
✦ Línea 5 - PROINDES – Inversiones para un desarrollo energético sostenible e impulso a la movilidad sostenible.	Cooperación	1.400.000 €	• Municipios < 20.000 hab. • ELAs
✦ Línea 6 – AIRE – Revitalización de espacios públicos	Cooperación	160.000 €	• Todos los municipios • ELAs

ÁREA DE DESARROLLO A LA CIUDADANÍA

PAMIED - PLAN DE ADECUACIÓN Y MEJORA DE INSTALACIONES DEPORTIVAS	Modalidad	Presupuesto	Destinatarios
	Concurrencia no competitiva	1.500.000 €	• Municipios < 50.000 hab. • ELAs
PICGD – PLAN INTEGRAL DE ACTIVACIÓN DE LA CULTURA Y EL DEPORTE	Modalidad	Presupuesto	Destinatarios
	Concurrencia no competitiva	1.516.000 €	• Municipios < 75.000 hab. • ELAs
PROGRAMA PLANEAMOS	Modalidad	Presupuesto	Destinatarios
	Cooperación	571.000 €	• Municipios < 50.000 hab. • ELAs

ÁREA DE PLANIFICACIÓN, COORDINACIÓN Y DESARROLLO ESTRATÉGICO

Modalidad	Presupuesto	Destinatarios	
DIPUINNOVA +	Concesión directa	5.182.185 €	• Todos los municipios • ELAs
PLAN DE COOPERACIÓN LOCAL	Concesión directa	5.700.000 €	• Municipios < 20.000 hab. • ELAs
PLAN REHAVIT	Concesión directa	4.600.000 €	• Todos los municipios • ELAs
PLAN AIRER DE ACCIONES INTEGRADAS DE REVITALIZACIÓN DEL MEDIO URBANO Y RURAL	Concurrencia competitiva	2.000.000 €	• Municipios < 20.000 hab. • ELAs
CREACIÓN Y MODERNIZACIÓN DE ESPACIOS, INFRAESTRUCTURAS Y EQUIPAMIENTOS TECNOLÓGICOS Y PRODUCTIVOS.	Concesión directa	1.160.000 €	• Todos los municipios • ELAs
IMPULSO AL SECTOR PRIMARIO	Concesión directa	1.000.000 €	• Municipios < 20.000 hab. • ELAs
DIPUCÁDIZ GLOBAL TRADE	Concesión directa	540.000 €	• Todos los municipios • ELAs
EVENT THINK CÁDIZ	Patrocinios	1.200.000 €	• Todos los municipios • ELAs
EMPRENDIMIENTO Y APOYO A EMPRESAS Y AUTÓNOMOS - IEDT	Concesión directa	1.294.588 €	• Todos los municipios • ELAs
FORMACIÓN Y PRÁCTICAS PARA EL FOMENTO DEL EMPLEO - IEDT	Concesión directa	6.632.168 €	• Todos los municipios • ELAs
SOSTENIBILIDAD DE INFRAESTRUCTURAS PÚBLICAS - IEDT	Concesión directa	1.560.380 €	• Municipios < 20.000 hab. • ELAs
COOPERACIÓN TERRITORIAL EUROPEA - IEDT	Ejecución propia	920.328 €	• Todos los municipios • ELAs
PROMOCIÓN Y COMUNICACIÓN TURÍSTICA - PPTC	Ejecución propia	1.512.627,37 €	• Todos los municipios • ELAs
CONECTIVIDAD - PPTC	Concesión directa	1.131.147,14 €	• Todos los municipios • ELAs

Modalidad	Presupuesto	Destinatarios	
ACCIONES INVERSAS - PPTC	Ejecución propia	558.477,01 €	• Todos los municipios • ELAs
SISTEMA DE INTELIGENCIA TURÍSTICA - PPTC	Ejecución propia	82.000 €	• Todos los municipios • ELAs
GOBERNANZA - PPTC	Ejecución propia	25.403,95 €	• Todos los municipios • ELAs
RED DE HOTELES Y RESTAURANTES RURALES DE LA PROVINCIA DE CÁDIZ - TUGASA	Ejecución propia	3.061.554 €	• Municipios < 20.000 hab. • ELAs
CICLOS FORMATIVOS ESCUELA DE HOSTELERÍA-INSTITUCIÓN PROVINCIAL FERNANDO QUIÑONES	Ejecución propia	483.286 €	• Todos los municipios • ELAs

ÁREA DE DESARROLLO LOCAL

Modalidad	Presupuesto	Destinatarios	
DIPU-INVER 2022	Concesión directa	7.562.736,76 €	• Todos los municipios • ELAs
PLAN PROVINCIAL DE COOPERACIÓN A LAS OBRAS Y SERVICIOS	Cooperación	2.603.999,76 €	• Municipios < 20.000 hab. • ELAs

ÁREA DE ASISTENCIA A MUNICIPIOS

PLAN ESTRATÉGICO DE ASISTENCIA ACTIVA DEL SERVICIO DE ASISTENCIA A LAS ENTIDADES LOCALES				2.955.283,77 €
Iniciativa	Modalidad	Presupuesto	Destinatarios	
 Línea A - Inversiones de escasa cuantía	Cooperación	1.000.000 €	• Municipios < 25.000 hab. • ELAs	
 Línea B - Contratación de personal técnico	Cooperación	1.485.000 €	• Municipios < 25.000 hab. • ELAs	
 Línea C - Asistencia en materia de planeamiento	Cooperación	470.283,77 €	• Municipios < 5.000 hab. • ELAs	

ÁREA DE COOPERACIÓN

Modalidad	Presupuesto	Destinatarios	
DIPUVÍAS - PLAN DE CARRETERAS PROVINCIALES 2024 - 2027	Cooperación	25.000.000 €	• Municipios < 20.000 hab. • ELAs

ÁREA DE SERVICIOS SOCIALES, FAMILIA E IGUALDAD

PLAN DE COHESIÓN Y COOPERACIÓN LOCAL				8.082.222,51 €
Iniciativa	Modalidad	Presupuesto	Destinatarios	
 Programa - Zonas Básicas de Servicios Sociales (ZBS)	Cooperación	2.430.424,38 €	• Municipios y ELAs adheridas	
 Programa - Servicio de Ayuda a Domicilio (SAD)	Cooperación	3.683.190,27 €	• Municipios y ELAs adheridas	
 Programa - Mayores activos	Cooperación	870.150 €	• Municipios y ELAs adheridas	
 Cooperación Social	Cooperación	14.800 €	• Todos los municipios • ELAs	
 Programa - Ludotecas	Cooperación	553.657,86 €	• Municipios adheridos	
 Programa - Pobreza energética	Cooperación	300.000 €	• Municipios y ELAs adheridas	
 Programa - Igualdad y prevención de violencia de género y lgtbifobia	Cooperación	170.000 €	• Todos los municipios • ELAs	



Propuesta de valor para asociaciones y otras entidades

ÁREA DE TRANSICIÓN ECOLÓGICA

PROGRAMAS DE EDUCACIÓN AMBIENTAL 2024 - 2025	Modalidad	Presupuesto	Destinatarios
	Concurrencia competitiva	392.854,95 €	<ul style="list-style-type: none"> Centros escolares asistenciales Entidades sin ánimo de lucro

PLAN PROVINCIAL DE ARBOLADO URBANO	Modalidad	Presupuesto	Destinatarios
	Cooperación	823.479,58 €	Entidades sin ánimo de lucro

ÁREA DE DESARROLLO A LA CIUDADANÍA

AYUDAS PARA EL FOMENTO DEL DEPORTE, LA CULTURA Y LA INNOVACIÓN			
Iniciativa	Modalidad	Presupuesto	Destinatarios
Competiciones deportivas oficiales	Concurrencia competitiva	500.000 €	Clubes y asociaciones deportivas
Competiciones en eventos deportivos JJ.OO JJ.PP	Concurrencia competitiva	100.000 €	Deportistas individuales
Campeonatos oficiales de liga	Concurrencia competitiva	810.000 €	Clubes deportivos federados
Proyectos de índole cultural	Concurrencia competitiva	155.000 €	Sector Creativo, Asociaciones e Industrias Culturales y Creativas

ÁREA DE PLANIFICACIÓN, COORDINACIÓN Y DESARROLLO ESTRATÉGICO

DIPUINNOVA +	Modalidad	Presupuesto	Destinatarios
	Concesión directa	5.182.185 €	Entidades sin ánimo de lucro

EMPRENDIMIENTO Y APOYO A EMPRESAS Y AUTÓNOMOS - IEDT	Modalidad	Presupuesto	Destinatarios
	Concesión directa	1.294.588 €	Entidades sin ánimo de lucro

PROMOCIÓN Y COMUNICACIÓN TURÍSTICA - PPTC	Modalidad	Presupuesto	Destinatarios
	Ejecución propia	1.512.627,37 €	Entidades sin ánimo de lucro

CONECTIVIDAD - PPTC	Modalidad	Presupuesto	Destinatarios
	Concesión directa	1.131.147,14 €	Entidades sin ánimo de lucro

ACCIONES INVERSAS - PPTC	Modalidad	Presupuesto	Destinatarios
	Ejecución Propia	558.477,01 €	Entidades sin ánimo de lucro

SISTEMA DE INTELIGENCIA TURÍSTICA - PPTC	Modalidad	Presupuesto	Destinatarios
	Ejecución propia	82.000 €	Entidades sin ánimo de lucro

GOBERNANZA - PPTC	Modalidad	Presupuesto	Destinatarios
	Ejecución propia	25.403,95 €	Entidades sin ánimo de lucro

ÁREA DE SERVICIOS SOCIALES, FAMILIA E IGUALDAD

PLAN DE COHESIÓN Y COOPERACIÓN LOCAL				8.082.222,51 €
Iniciativa	Modalidad	Presupuesto	Destinatarios	
Cooperación Social	Cooperación	14.800 €	Entidades sin ánimo de lucro	

PROYECTOS DE INTERVENCIÓN SOCIAL				1.620.000 €
Iniciativa	Modalidad	Presupuesto	Destinatarios	
Línea 1 - Fortalecimiento del tejido social	Concurrencia competitiva	1.500.000 €	Entidades sin ánimo de lucro	
Línea 2 - Mejora de la infraestructura social	Concurrencia competitiva	120.000 €	Entidades sin ánimo de lucro	

SUBVENCIONES IGUALDAD CÁDIZ 2025			
Modalidad	Presupuesto	Destinatarios	
Concurrencia competitiva	517.000 €	<ul style="list-style-type: none"> Asociaciones y federaciones de mujeres Entidades sin ánimo de lucro 	